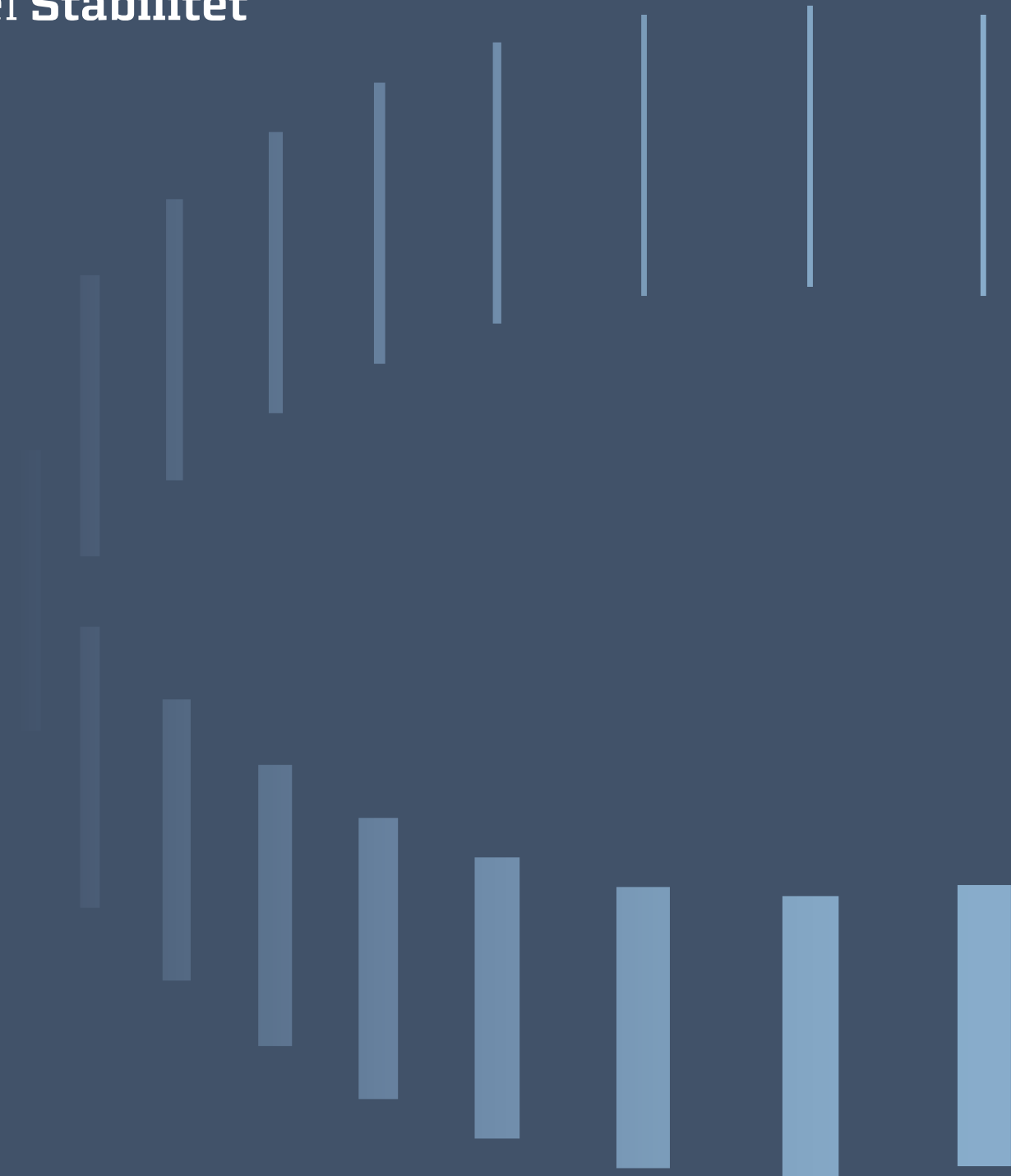


Finansiel Stabilitet



Årsrapport 2014

Indhold

Ledelsesberetning

Hovedpunkter	3
Strategi og resultat af afviklingen	6
Resultater for 2014	10
Selskabsledelse	18
Samfundsansvar	22

Regnskab

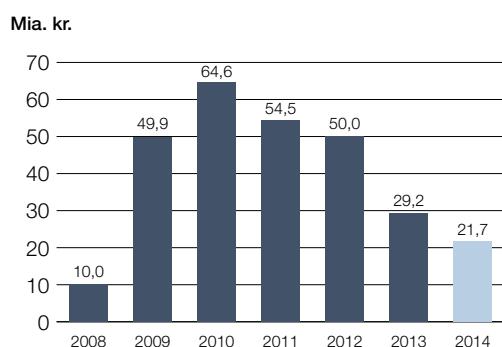
Resultatopgørelse	25
Totalindkomstopgørelse	25
Balance	26
Egenkapitalopgørelse	28
Pengestrømsopgørelse	29
Noter til moderselskab og koncernregnskab	30
Nøgletal	74

Ledelsespåtegning	75
Den uafhængige revisors erklæringer	76
Bestyrelse	77
Direktion	78
Bankpakker og selskaber	79
Selskabsoplysninger	79

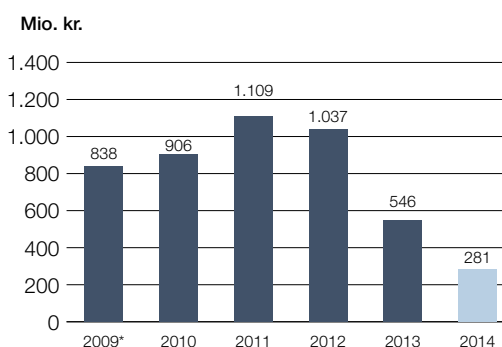
Hovedpunkter

- Finansiell Stabilitet fik i 2014 et overskud på 966 mio. kr. Til sammenligning var resultatet året før et overskud på 161 mio. kr.
 - Resultatet kan i væsentlig grad henføres til bedre afvikling end forventet, lavere renteudgifter, reducerede løn- og administrationsomkostninger samt tilbageført lønsumsafgift for perioden 2008-2014 for i alt 138 mio. kr. i medfør af afgørelse fra SKAT.
 - Koncernens balance blev i 2014 nedbragt med 7 mia. kr. Balancen udgjorde 22 mia. kr. pr. 31. december 2014. I balancen indgår udlån, som blev solgt i december 2014 til Promontoria Holding 111 B.V. Salget får først balanceeffekt i 1. halvår 2015 i forbindelse med closing og udkonvertering af porteføljen.
 - Finansiell Stabilitet har efterlevet sin strategi og målsætning fra 2012 "Fra røde engagementer til kontanter". Afviklingen ved udgangen af året - ekskl. portefølje i FS Property Finance - var dermed så fremskreden, at der reelt ikke var flere kunderelaterede engagementer tilbage, som håndteres af Finansiell Stabilitet, men alene garantier, dividendekrav vedrørende konkursboer m.m.
- Sammenlagt udgjorde disse ca. 2,4 mia. kr. Herudover resterede en beholdning af finansielle aktiver og ejendomme på ca. 2,4 mia. kr.
 - Netto blev der i 2014 afviklet udlån og garantier for 4,1 mia. kr. samt finansielle aktiver og ejendomme for 1,4 mia. kr.
 - Ved udgangen af 2014 var der udestående individuelle statsgarantier til kreditinstitutter for 0,8 mia. kr. Disse garantier er efterfølgende indfriet. På den baggrund er der i regnskabet for 2014, efter aftale med staten, foretaget afregning af ordningen. Afregningen er foreløbigt opgjort til et samlet resultat for staten på 0,1 mia. kr.
 - Finansiell Stabilitet indstiller til generalforsamlingen, at der udloddes 5,3 mia. kr., svarende til størrelsen af Finansiell Stabilitets tilgodehavende vedrørende tab på individuelle statsgarantier for 3,5 mia. kr. og en reduktion af tabskaution vedrørende Roskilde Bank på 1,8 mia. kr.
 - FS Bank indleverede som planlagt sin pengeinstituttiladelse 30. juni 2014 og blev omdannet til FS Finansselskabet.

Balance



Udgifter til personale og adm.

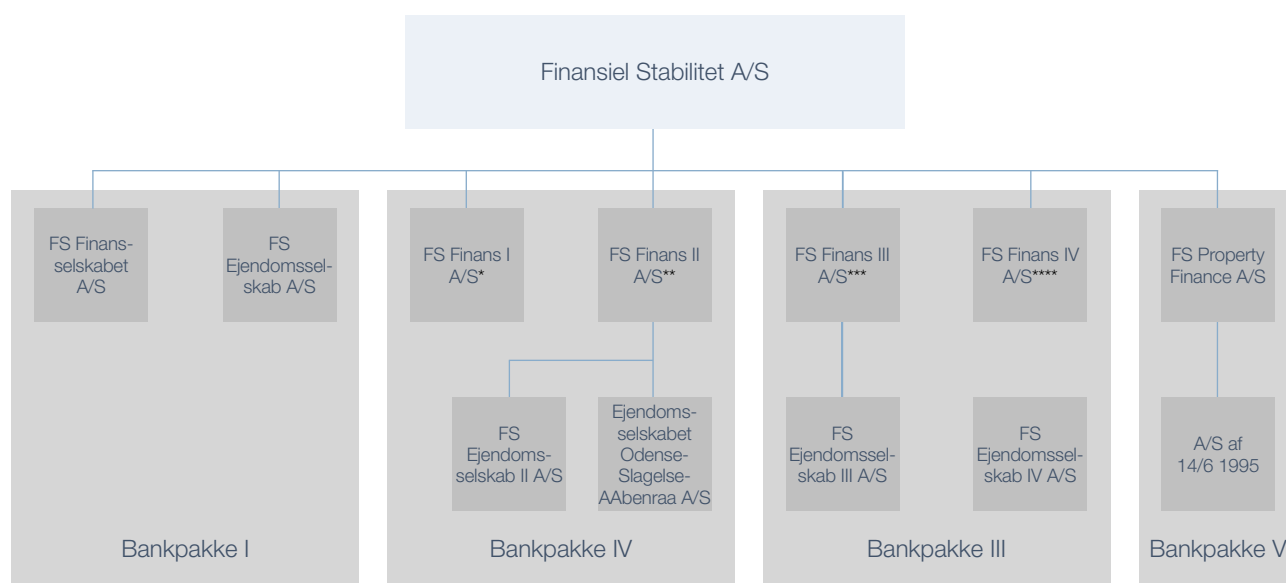


* 2009 omfatter perioden 13. oktober 2008 - 31. december 2009

- Finansiell Stabilitet forventes 1. juni 2015 omdannet fra statsejet aktieselskab til selvstændig offentlig virksomhed (SOV). Omdannelsen sker som led i vedtagelse af lov om restrukturering og afvikling af visse finansielle virksomheder, der implementerer EU direktivet om genopretning og afvikling af kreditinstitutter og investerings-selskaber (BRRD). I forbindelse med omdannelsen får Finansiell Stabilitet nye opgaver i relation til Afviklingsafdelingen og Indskyder- og Investorgarantiordningen.
- Der er betydelig usikkerhed om resultatet for 2015. Usikkerheden knytter sig i væsentlig grad til udfaldet af retssager og tvister under det hidtidige Finansiell Stabilitet samt effekten af de forventede to nye afdelinger: Afviklingsafdelingen og Indskyder- og Investorgarantiordningen.

Koncernstruktur (væsentlige selskaber)

Selskaberne er overtaget som led i Finansiell Stabilitets overtagelse af nødlidende banker under de forskellige bankpakker. Flere af de tilbageværende selskaber, som f.eks. FS Finansselskabet, er et resultat af løbende tilpasninger i koncernstrukturen, som har givet anledning til flere spaltninger, sammenlægninger og lukninger af selskaber.



* Sparebank Østjylland af 2012 A/S blev omdannet til FS Finans I A/S den 28. september 2012.

** Max Bank af 2011 A/S blev omdannet til FS Finans II A/S den 1. november 2012.

*** Amagerbanken af 2011 A/S blev omdannet til FS Finans III A/S den 15. marts 2013.

**** Fjordbank Mors af 2011 A/S blev omdannet til FS Finans IV A/S den 27. marts 2013.

Strategi og resultat af afviklingen

Finansiel Stabilitet har siden etableringen i 2008 haft som mål at afvikle de overtagne aktiviteter fra nødlidende pengeinstitutter hurtigst muligt, økonomisk forsvarligt og i overensstemmelse med koncernens værdier om blandt andet ordentlighed og redelighed.

Ledelsen i Finansiell Stabilitet fastlagde på denne baggrund tilbage i 2012 en strategi for afviklingen af de tilbageværende kundeforhold i koncernen. Ambitionen var, at afviklingen i 2015 skulle være så fremskreden, at der ikke var nogen kunderelaterede engagementer i koncernen bortset fra i FS Property Finance, men udelukkende finansielle aktiver, ejendomme, garantier og forpligtelser, såsom retssager og tvister, samt udstedte individuelle statsgarantier.

Med resultaterne af afviklingen i 2014 er Finansiell Stabilitet nu så langt, at målsætningen reelt er nået.

Resultat for afviklingen

Siden stiftelsen i 2008 har Finansiell Stabilitet overtaget ca. 460.000 enkeltkunder fra 12 nødlidende pengeinstitutter samt en portefølje af ejendomsengagementer fra FIH. Til sammen har disse kunder omfattet udlån og garantier for 99 mia. kr. og indlån for 65 mia. kr. Samtidig er omkring 2.600 medarbejdere blevet overtaget fra de nødlidende banker.

For perioden 2008 og frem til udgangen af 2014 har arbejdet med afviklingen resulteret i, at de oprindelige udlån og garantier for 99 mia. kr. er nedbragt med 90 mia. kr. til 9 mia. kr. Tilsvarende er de overtagne indlån for 65 mia. kr. blevet fuld nedbragt bl.a. ved overflytning af indlånene til andre pengeinstitutter eller ved anden ordinær nedbringelse. Medarbejderreduktionen har i samme periode været på ca. 2.500, hvoraf hovedparten er sket i forbindelse med frasalg.

Hovedtal for afviklingen siden 2008

	Overtaget siden 2008	Afviklet frem til ultimo 2014
Udlån og garantier, netto (mia. kr.)	99	90
Indlån (mia. kr.)	65	65
Medarbejdere (antal)	ca. 2.600	ca. 2.500

Henset til resultaterne for 2014 er det for året lykkedes for Finansiell Stabilitet samlet set at nedbringe koncernens balance til 22 mia. kr. svarende til en balancereduktion for året på 7 mia. kr.

Det indstilles til generalforsamlingen, at der udloddes 5,3 mia. kr. Såfremt indstillingen vedtages, vil balancen blive tilsvarende nedbragt. Afregningen vil blive foretaget ved modregning i tilgodehavende tabskaution fra staten.

Afvikling af aktiviteter i 2014

	Status ultimo 2013	Afvikling 2014	Status ultimo 2014
Udlån og garantier, netto (mio. kr.)	12.754	4.068	8.686
Ejendomme (mio. kr.)	1.919	1.331	588
Finansielle aktiver (mio. kr.)	1.838	30	1.808
Medarbejdere i uopsagte stillinger (antal)	146	112	34

Udlån og garantier

Balancereduktionen er primært opnået gennem afvikling af udlån og garantier for 4,1 mia. kr. Således gennemførte Finansiell Stabilitet i maj 2014 et segmenteret salg til LMN Finance Ltd der omfattede engagementer med 75 ejendomsselskaber med lån og kreditaftaler for ca. 909 mio. kr.

Herudover indgik Finansiell Stabilitet i maj 2014 aftale med Sparekassen Sjælland om overdragelse af 21 landbrugsengagementer. Med overdragelsen af de 21 landbrugsengagementer til Sparekassen Sjælland og formidlingen af en række engagementer til Landbrugets Finansierings-Bank, er Finansiell Stabilitets landbrugsportefølje stort set afviklet.

I december 2014 blev der indgået aftale om frasalg af en udlånsportefølje til det hollandske selskab Promontoria Holding 111 B.V. tilknyttet amerikanske Cerberus Capital Management L.P. Aftalen har closing i 1. halvår 2015 og har dermed ikke balanceeffekt 31. december 2014.

Afviklingen ved udgangen af året - ekskl. portefølje i FS Property Finance - var dermed så fremskreden, at der reelt ikke var flere kunderelaterede engagementer tilbage, som håndteres af Finansiell Stabilitet. De væsentligste aktiviteter, som udestår, er håndtering af garantier og afvikling af konkursboer m.m. for samlet ca. 2,4 mia. kr.

Finansielle aktiver

Finansiell Stabilitets beholdning af finansielle aktiver omfatter obligationer, aktier, pantebreve, garantbeviser og efterstillet kapital.

I 2014 er værdien af finansielle aktiver nedbragt med netto 30 mio. kr. Afviklingen af aktiverne er gennemført ved salg, aftalte indfrielse samt ordinært afløb. Koncernens beholdning af aktier i Nets Holding blev frasolgt for 135 mio. kr. og der er indløst garantbeviser for 143 mio. kr.

Ved udgangen af 2014 var den bogførte værdi af finansielle aktiver i alt 1,8 mia. kr. En væsentlig del af den resterende beholdning består af aktier i DLR Kredit. I maj 2013 afgav DLR Kredit en hensigtserklæring til Finansiell Stabilitet om at selskabet vil tilbagekøbe aktierne senest i 2017. Tilbagekøbet er påbegyndt i første kvartal 2015.

Ejendomme

Ejendomsporteføljen består primært af erhvervs- og bolig ejendomme. I 2014 frasolgte Finansiell Stabilitet ejendomme for en samlet værdi af 1,3 mia. kr. En stor del af afviklingen kan henføres til salget i oktober 2014 af 3 ejendomme som omfattede ca. 285 boliglejemål beliggende på Østbrovej i Glostrup, Pilehøj i Birkerød samt Holmegaard ved Næstved. Frasalget skete til Niam, som er en svensk private equity fond med fokus på ejendomsinvesteringer i Norden.

Overtagne pengeinstitutter under bankpakkerne

Bankpakke I (Bankpakken)

- EBH Bank 21. november 2008
- Løkken Sparekasse 2. marts 2009
- Gudme Raaschou Bank 16. april 2009
- Fionia Bank 28. maj 2009
- Capinordic Bank 11. februar 2010
- Eik Banki 30. september 2010
- Eik Bank Danmark 30. september 2010

Bankpakke III (Exitpakken)

- Amagerbanken 6. februar 2011
- Fjordbank Mors 24. juni 2011

Bankpakke IV (Konsolideringspakken)

- Max Bank 8. oktober 2011
- Sparekassen Østjylland 21. april 2012

Bankpakke V (Udviklingspakken)

Finansiell Stabilitet indgik den 2. marts 2012 aftale om at overtage ejendomsengagementer og tilknyttede finansielle kontrakter fra FIH efter Udviklingspakken.

Roskilde Bank blev overdraget til Finansiell Stabilitet som led i en aftale med Danmarks Nationalbank og Det Private Beredskab. Roskilde Bank var ikke omfattet af Bankpakken, da Roskilde Bank blev nodlidende, før lovgrundlaget var vedtaget. Overdragelsen skete den 10. august 2009. Efter afregning af Bankpakken indgår Roskilde Bank i dette aktivitetsområde, idet Roskilde Bank afvikles, som de øvrige institutter under Bankpakken, for Finansiell Stabilitets regning og risiko.

Afviklingen af ejendomme for i alt 1,3 mia. kr. er udtryk for en nettoafvikling, hvor der tages højde for mindre tilgang af ejendomme for 0,2 mia. kr. erhvervet som led i afvikling af engagementer samt værdireguleringer for 0,4 mia. kr.

Ved udgangen af 2014 havde Finansiell Stabilitet en resterende beholdning af 102 ejendomme med en samlet værdi på 0,6 mia. kr.

Øvrig afvikling

Et andet væsentligt element i balancereduktion i 2014 har været en nedbringelse af likviditetsbeholdningen med ca. 1,5 mia. kr. Likviditeten er nedbragt i forbindelse med indfrielse af genudlån.

Som led i øvrig afvikling frasolgte Finansiell Stabilitet i maj 2014 en portefølje bestående af ca. 11.000 misligholdte fordringer med en samlet restgæld på ca. 2,5 mia. kr. til Lindorff Danmark A/S. Fordringerne var oprindeligt overdraget til Finansiell Stabilitet under Bankpakke I, III og IV.

Derudover opsagde FS Bank i løbet af foråret en række produkter og ydelser, hvilket bevirkede, at banken som planlagt ved udgangen af juni 2014 kunne indlevere sin pengeinstitutlignende tilladelse til Finanstilsynet. FS Bank blev ved samme lejlighed omdannet til FS Finansselskabet A/S. FS Finansselskabet opretholdt herefter i en kort periode tilladelse som betalingsinstitut indtil denne blev indleveret til Finanstilsynet den 30. september 2014.

I forbindelse med lukning af banken har det været væsentligt at sikre, at ingen kunder risikerede at stå uden nødvendig bankforbindelse.

Lukningen af banken har medført administrative besparelser i form af tilpasninger i IT-infrastruktur samt lempelse i forhold til myndighedskrav vedrørende drift af finansielle virksomheder, rapporteringskrav m.v.

Tilpasning af administrationsudgifter og medarbejderressourcer

I takt med nedbringelsen af aktiviteter og som led i Finansiell Stabilitets strategi for afviklingen, har der også i 2014 været fokus på at reducere administrationsudgifter og løbende tilpasse medarbejderstaben til de tilbageværende opgaver.

De samlede administrationsudgifter er på denne baggrund reduceret til 272 mio. kr. for koncernen i 2014 mod tilsvarende 310 mio. kr. i 2013. Samtidig er lønudgifterne reduceret til 9 mio. kr. i 2014 mod 236 mio. kr. 2013. Det ekstraordinære store fald i lønudgifterne skyldes i væsentlig grad tilbageført lønsumsafgift for perioden 2008-2014 for i alt 138 mio. kr. Tilbageførelsen af lønsumsafgiften skyldes en afgørelse fra SKAT, som har medført, at Finansiell Stabilitets datterselskaber fra overtagelsen ikke var lønsumspligtige. Når der korrigeres for det ekstraordinære forhold, var de samlede lønudgifter i 2014 på 147 mio. kr. mod tilsvarende 236 mio. kr. i 2013. Ændringen svarer til en udgiftsreduktion på 38 pct., som er opnået ved medarbejderreduktion.

En række af besparelserne på administrationsudgifterne er opnået ved opsigelse af lejemål og reducerede IT udgifter. Udgifter til advokater udgjorde en væsentlig del af de samlede administrationsudgifter på grund af et fortsat højt antal retssager, tvister m.v. Udgifterne til førelse af ansvarssager mod tidligere ledelser i overtagne pengeinstitutter udgjorde ca. 43 mio. kr. Der forventes også i de kommende år betydelige udgifter til førelse af disse sager. Samlet udgør omkostningerne til ansvarssagerne mod de tidligere ledelser foreløbigt 148 mio. kr.

Ved udgangen af 2014 havde Finansiell Stabilitet 113 medarbejdere, hvoraf 34 var i uopsagte stillinger opgjort i antal fuldtidsstillinger (FTE). Antallet af uopsagte medarbejdere var på samme tidspunkt i 2013 på 146 FTE, sva-

rende til en reduktion på 112 FTE i 2014. Reduktionen er opnået ved indgåelse af fratrædelsesaftaler og ved almindelig personaleomsætning. I regnskabet for 2014 er der foretaget hensættelse til fratrædelsesgodtgørelse m.m.

Retssager og tvister

Finansiel Stabilitet behandler en betydelig portefølje af retssager og andre tvister, som er opstået i forbindelse med overtagelse af nødlidende pengeinstitutter.

Finansiel Stabilitet har anlagt erstatningssager mod de tidligere ledelser m.fl. i 7 af de nødlidende pengeinstitutter, som er overtaget. Retssagen mod den tidligere ledelse i Capinordic er som den første påbegyndt i 2014. Der forventes dom i første instans i løbet af 2015.

I maj 2014 blev advokatundersøgelsen i Sparekassen Østjylland afsluttet. Undersøgelsen konkluderede, at der ikke er grundlag for at anlægge en erstatningssag. Finansiel Stabilitet har tilsluttet sig vurderingen.

Individuelle statsgarantier

Folketingets Finansudvalg vedtog med aktstykke nr. 51 i marts 2012 at forlænge den oprindelige ordning for individuelle statsgarantier under Kreditpakken, således at danske pengeinstitutter, under visse forudsætninger, frem til ultimo 2013 kunne forlænge eller udstede gæld med individuel statsgaranti med udløb senest ultimo 2016.

Under den forlængede ordning blev der samlet garanteret for 5,9 mia. kr. Garantierne blev stillet for Vestjysk Bank med 4,5 mia. kr. og Den Jyske Sparekasse med 1,4 mia. kr. Ved udgangen af 2014 var garantierne reduceret til samlet 0,8 mia. kr. i medfør af førtidig indfrielse.

De resterende garantier er efterfølgende indfriet i begyndelsen af 2015, og som konsekvens heraf er der i regnskabet for 2014, efter aftale med staten, foretaget

afregning af ordningen. Afregningen er foreløbigt opgjort til et samlet resultat for staten på 0,1 mia. kr., som fremkommer ved netto provisionsindtægter på 3,6 mia. kr. og tab, som med de nuværende vurderinger er bogført til 3,5 mia. kr. Som følge af afregningen overtager Finansiel Stabilitet statens andel af købesumsreguleringerne i relation til de overtagne nødlidende pengeinstitutter under Bankpakke III og IV.

Resultater for 2014

Resultat

Finansiel Stabilitet fik i 2014 et overskud på 966 mio. kr. Til sammenligning var overskuddet på 161 mio. kr. i 2013.

Det positive resultat kan i væsentlig grad henføres til bedre afvikling end forventet, lavere renteudgifter samt reducerede løn- og administrationsudgifter, herunder særlig tilbageført lønsumsafgift for perioden 2008-2014 for i alt 138 mio. kr. Tilbageførelsen skyldes afgørelse fra SKAT, som har medført, at Finansiell Stabilitets datterselskaber fra overtagelsen ikke var lønsumspligtige. Dette påvirker dels moderselskabet, som har overtaget hovedparten af datterselskaberne og dels selskaber overtaget under Bankpakke III og IV (FS Finans I-IV).

Finansiell Stabilitets aktivitetsområder

Finansiell Stabilitets aktivitetsområder adskiller sig på væsentlige områder fra en almindelig finansiell virksomhed. Aktivitetsområderne er kendetegnede ved at være forankrede med hver deres lovhjemmel, og regnskabet afspejler de forskellige lovgrundlag og mekanismer.

Det er kun aktiviteter overtaget under Bankpakke I samt indtægter fra Finansiell Stabilitets funding af FS Property Finance, som giver anledning til resultat effekt for Finansiell Stabilitet. De øvrige områder har ikke indvirkning på Finansiell Stabilitets nettoresultat.

Resultat Bankpakke I

(Mio. kr.)	2014	2013
Netto renteindtægter	161	95
Garantiprovision statsgarantier	0	-5
Øvrige netto gebyrindtægter og kursreguleringer	-39	-252
Andre driftsindtægter og -udgifter, netto	220	33
Driftsomkostninger	145	322
Nedskrivninger på udlån og garantier m.v.	-750	-606
Resultat af kapitalandele i associerede virksomheder	41	26
Skat	22	20
Årets resultat	966	161

Balance Bankpakke I

(Mio. kr.)	2014	2013
AKTIVER		
Udlån og andre tilgodehavender	1.566	2.361
Værdipapirer	1.078	1.042
Ejendomme	278	1.188
Tilgodehavende hos staten vedr. Roskilde Bank	4.331	4.331
Øvrige aktiver	1.191	4.244
AKTIVER I ALT	8.484	13.166
PASSIVER		
Forpligtelser	3.071	3.415
Egenkapital	5.413	9.751
PASSIVER I ALT	8.484	13.166

Dividende og købesumsregulering for overtagelse under Bankpakke III og IV pr. 31. december 2014

	Initial dividende*	Simple kreditorer	Finansiel Stabilitet og Garantifondens Pengeinstitut afdeling	Resterende købesumsregulering*** (Mio. kr.)	Købesumsregulering ved overtagelse (Mio. kr.)
FS Finans I (Sparebank Østjylland af 2012)	73,4%	100,0%	73,4%	869	1.162
FS Finans II (Max Bank af 2011)	75,2%	100,0%	75,2%	302	732
FS Finans III (Amagerbanken af 2011)	84,4%	84,4%	84,4%	1.498	1.085
FS Finans IV (Fjordbank Mors af 2011)**	86,0%	86,0%	86,0%	0	100

* Garanteret af Garantifondens Afviklingsafdeling

** Dividende for Garantifonden er lavere, fordi den stillede tabskaution fra Garantifondens Afviklingsafdeling foreløbigt er opgjort til 587 mio. kr.

*** Inklusiv tidligere udloddet medgift for FS Finans I (653 mio. kr.) og FS Finans II (322 mio. kr.).

Bankpakke I

Bankpakkesegmentet gav i 2014 et overskud på 966 mio. kr. efter skat, svarende til koncernens samlede resultat. FS Finansselskabet bidrog positivt med en resultateffekt på 111 mio. kr. og indtægter fra finansiering af FS Property Finance bidrog positivt med 36 mio. kr. Den resterende del af resultatet kan henføres til moderselskabet.

De væsentligste resultatposter i 2014 bestod af netto renteindtægter på 161 mio. kr., løn- og administrationsomkostninger på 145 mio. kr., andre driftsindtægter og -udgifter på 220 mio. kr. samt tilbageførsel af nedskrivninger på 750 mio. kr.

Netto renteindtægter på 161 mio. kr. udgør en stigning i forhold til 2013, hvor indtægterne var 95 mio. kr. Stigningen i 2014 kan henføres til lavere renteudgifter som følge af refinansiering af gennudlån til en lavere rente.

Det positive resultat for andre driftsindtægter og -udgifter netto på 220 mio. kr. udgør tilsvarende en stigning sammenholdt med netto 33 mio. kr. i 2013. Posten i 2014 er påvirket af tilbageførte hensættelser til retssager og tvister på 175 mio. kr.

Driftsomkostningerne på 145 mio. kr. udgjorde til sammenligning med 2013 et fald på 177 mio. kr. og udtrykker et generelt faldende omkostningsniveau som led i den løbende afvikling af aktiviteter, medarbejdere og øvrige faste udgifter. Faldet i omkostningsniveauet er dog i væsentlig

grad påvirket af tilbageført lønsumsafgift for perioden 2008-2014, som for Bankpakkes vedkommende androg ca. 100 mio. kr.

Ved udgangen af 2014 udgjorde balancesummen for Bankpakkesegmentet 8,5 mia. kr., hvilket er en reduktion på 4,7 mia. kr. i forhold til samme tidspunkt året før. I 2014 er der netto foretaget indfrielse af gennudlån for nominelt 7,5 mia. kr.

Bankpakke III og IV

Finansiel Stabilitet har ikke en direkte risiko forbundet med afvikling af selskaber under Bankpakke III og IV, men arbejder for at gennemføre afviklingen så effektivt som muligt under hensyntagen til bl.a. de simple kreditorer, som ikke har opnået fuld dækning, herunder Garantifonden og staten. Periodens resultat for Bankpakke III og IV indebærer således ingen påvirkning af Finansiell Stabilitets nettoresultat.

For yderligere specifikation af resultatposter for segmentet henvises til note 2 i regnskabet.

Bankpakke III – FS Finans III og IV

I Amagerbanken (FS Finans III) og Fjordbank Mors (FS Finans IV) led simple kreditorer tab ved overdragelsen til Finansiell Stabilitet, idet det skete under Bankpakke III. I denne model godtgøres simple kreditorer ikke fuldt ud, bortset fra den af Garantifonden inden for visse grænser fastsatte dækning for indskud.

Hovedtal for FS Finans III og IV (koncern)

(Mio. kr.)	FS Finans III		FS Finans IV	
	2014	2013	2014	2013
Resultat				
Netto rente- og gebyrindtægter	56	66	28	20
Kursreguleringer	13	-19	73	-7
Andre driftsindtægter og -udgifter	10	763	29	58
Udgifter til personale og administration	46	114	30	69
Nedskrivninger på udlån og garantier m.v.	-230	534	-163	156
Resultat af kapitalandele i associerede virksomheder	-2	-7	0	0
Resultat før købesumsregulering og skat	534	155	263	-154
Forskydning i købesumsregulering	455	141	0	0
Skat	79	-7	-85	-42
Årets resultat	0	21	348	-112
Balance				
Kassebeholdning og tilgodehavender hos kreditinstitutter og centralbanker	69	64	199	176
Udlån	700	1.725	140	479
Øvrige aktiver	948	432	322	379
Aktiver i alt	1.717	2.221	661	1.034
Indlån	0	0	0	30
Øvrig gæld	125	909	46	540
Købesumsregulering	1.498	1.043	0	0
Andre hensatte forpligtelser	93	247	141	242
Egenkapital	1	22	474	222
Passiver i alt	1.717	2.221	661	1.034

Dividenden efter vurderingsrevisorernes gennemgang (initiale dividende) blev fastsat til 84,4 pct. i Amagerbanken og 86,0 pct. i Fjordbank Mors. Hvis afviklingen af disse banker forløber bedre end forudsat, kan der foretages yderligere udlodninger til de simple kreditorer. Såfremt afviklingen giver anledning til tab, som ikke var forudset på tidspunktet for fastsættelse af den initiale dividende, vil disse tab blive dækket af Garantifondens Afviklingsafdeling.

FS Finans III

FS Finans III fik i 2014 et overskud på 54 t.kr. efter skat, svarende til det lovbestemte afkastkrav, som Finansiell Stabilitet skal have af den indskudte egenkapital.

Resultatet svarer til et overskud på 261 mio. kr. opgjort før købesumsregulering og er foranlediget af blandt andet bedre afvikling end forudsat, tilbageført lønsumsafgift samt generelt lavere driftsudgifter.

Købesumsreguleringen er på denne baggrund øget med 455 mio. kr. i 2014 og udgjorde i alt 1.498 mio. kr. ved årets udgang. Med nuværende købesumsregulering vil den oprindelig udbetalte dividende på 84,4 pct. kunne forøges til niveauet 90 pct.

FS Finans III havde ultimo 2014 en balance på 1,7 mia. kr. Balancen var til sammenligning 2,2 mia. kr. ultimo 2013.

Hovedtal for FS Finans I og II (koncern)

(Mio. kr.)	FS Finans I		FS Finans II	
	2014	2013	2014	2013
Resultat				
Netto rente- og gebyrindtægter	7	14	26	50
Kursreguleringer	1	47	10	-16
Andre driftsindtægter og -udgifter	28	235	70	88
Udgifter til personale og administration	17	26	29	53
Nedskrivninger på udlån og garantier m.v.	-62	81	-73	92
Resultat af kapitalandele i associerede virksomheder	0	0	0	0
Resultat før købesumsregulering og skat	81	189	150	-23
Forskydning i købesumsregulering	77	162	182	-91
Skat	4	7	-37	22
Årets resultat	0	20	5	46
Balance				
Kassebeholdning og tilgodehavender hos kreditinstitutter og centralbanker	76	61	75	73
Udlån	41	209	166	313
Øvrige aktiver	225	59	541	937
Aktiver i alt	338	329	782	1.323
Indlån	0	0	0	62
Øvrig gæld	5	50	656	922
Købesumsregulering	216	140	0	0
Andre hensatte forpligtelser	116	118	106	223
Egenkapital	1	21	20	116
Passiver i alt	338	329	782	1.323

Udlån efter nedskrivninger blev i 2014 reduceret med 1.025 mio. kr. og udgjorde ultimo 2014 i alt 700 mio. kr.

FS Finans IV

FS Finans IV fik i 2014 et overskud på 348 mio. kr. efter skat. Resultatet kan i væsentligt omfang henføres til bedre afvikling end forudsat, positive kursreguleringer på 73 mio. kr. vedrørende salg af aktier i Nets og kursreguleringer på obligationer i Landic Property Bonds I samt generelt lavere driftsomkostninger.

Resultatet reducerede det akkumulerede tab, som herefter kan opgøres til 587 mio. kr. Tabet er dækket af tabsgaranti fra Garantifondens Afviklingsafdeling.

FS Finans IV havde ultimo 2014 en balance på 0,7 mia. kr. Balancen var til sammenligning 1,0 mia. kr. ultimo 2013.

Udlån efter nedskrivninger blev i 2014 reduceret med 339 mio. kr. og udgjorde ultimo 2014 i alt 140 mio. kr.

Bankpakke IV – FS Finans I og II

Bortset fra Garantifonden og staten led ingen simple kreditorer tab ved overdragelsen af Max Bank (FS Finans II) og Sparekassen Østjylland (FS Finans I) til Finansiell Stabilitet, idet overdragelsen skete under Bankpakke IV. Både Garantifonden og Finansiell Stabilitet indskød i begge pengeinstitutter en medgift, idet der ikke var tilstrækkelige aktiver til at sikre fuld godtgørelse af alle kreditorer,

herunder staten og Garantifonden. Medgiften blev opgjort til 1,7 mia. kr. i Max Bank og 1,2 mia. kr. i Sparekassen Østjylland.

Hvis afviklingen af disse pengeinstitutter forløber bedre end forudsat, kan medgiften blive reduceret ved pro-rata udlodning, dvs. i forhold til Garantifondens og Finansiell Stabilitets respektive andel af indskudt medgift. Der er dog stor usikkerhed om den endelige dividende, som først fastsættes, når afviklingen er endeligt afsluttet. Såfremt afviklingen giver anledning til tab, som medfører en lavere dividende end den initialt fastsatte dividende, vil disse tab blive dækket af Garantifondens Afviklingsafdeling.

FS Finans I

FS Finans I fik i 2014 et overskud på 54 t.kr. efter skat, svarende til det lovbestemte afkastkrav, som Finansiell Stabilitet skal have af den indskudte egenkapital.

Resultatet svarer til et overskud på 81 mio. kr. opgjort før købesumsregulering og er foranlediget af blandt andet bedre afvikling end forudsat, tilbageført lønsumsafgift samt reducerede driftsomkostninger. Købesumreguleringen er på denne baggrund øget med 77 mio. kr. i 2014 og udgjorde i alt 869 mio. kr. ved årets udgang. Heraf udgør 653 mio. kr. tidligere udlodded medgift.

FS Finans I havde ultimo 2014 en balance på 0,3 mia. kr. Selvom der er foretaget afvikling i 2014, var balancen uændret i forhold til primo året. Dette skyldes, at de nedbragte udlån har medført en tilsvarende forøgelse af selskabets indeståelse i moderselskabet Finansiell Stabilitet.

Udlån efter nedskrivninger blev i 2014 reduceret med 168 mio. kr. og udgjorde ultimo 2014 i alt 41 mio. kr.

FS Finans II

FS Finans II fik i 2014 et overskud på 5 mio. kr. efter skat, svarende til det lovbestemte afkastkrav, som Finansiell Stabilitet skal have af den indskudte egenkapital.

Resultatet svarer til et overskud på 150 mio. kr. opgjort før købesumsregulering og er foranlediget af blandt andet bedre afvikling end forudsat, tilbageført lønsumsafgift samt reducerede driftsomkostninger. Købesumreguleringen er på denne baggrund øget med 182 mio. kr. i 2014 og udgjorde i alt 302 mio. kr. ved årets udgang. Der er tidligere udlodded medgift på 322 mio. kr., hvorfor selskabet har

et tilgodehavende på 20 mio. kr. fra Finansiell Stabilitet og Garantifonden.

FS Finans II havde ultimo 2014 en balance på 0,8 mia. kr. Balancen var til sammenligning 1,3 mia. kr. ultimo 2013.

Udlån efter nedskrivninger blev i 2014 reduceret med 147 mio. kr. og udgjorde ultimo 2014 i alt 166 mio. kr.

Bankpakke V – FS Property Finance

Finansiell Stabilitet overtog i juli 2012 en portefølje af ejendomsengagementer fra FIH Erhvervsbank A/S med henblik på afvikling. Porteføljen blev placeret i selskabet FS Property Finance med Finansiell Stabilitet som eneaktionær.

Med overtagelsen stillede FIH Holding en underskuds-garanti over for Finansiell Stabilitet, der skal dække et eventuelt underskud i selskabet i perioden frem til opgørelsestidspunktet. Underskuds-garantien træder i kraft, såfremt det underskudsabsorberende lån på 1,65 mia. kr. som ved overtagelsen blev stillet af FIH Erhvervsbank, ikke er tilstrækkeligt til at dække et eventuelt underskud i FS Property Finance.

Selskabets aktiviteter afsluttes på opgørelsestidspunktet, som i udgangspunktet er aftalt til den 31. december 2016, men tidspunktet kan udskydes i op til to år efter ønske fra FIH Holding og efter gensidig aftale i yderligere 1 år (dvs. senest 31. december 2019). Desuden kan opgørelsestidspunktet fremrykkes efter gensidig aftale.

EU-Kommissionen godkendte i december 2013 transaktionen med forbehold for modificering af enkelte delelementer af transaktionsstrukturen, herunder en merbetaling på 310 mio. kr. fra FIH til Finansiell Stabilitet. Beløbet med tillæg af renter på 16 mio. kr. er foreløbigt deponeret hos Finansiell Stabilitet, idet FIH har valgt at anke EU-Kommissionens kendelse. I lyset af usikkerheden om sagens udfald er der foreløbigt ikke foretaget indtægtsføring af beløbet.

FS Property Finance fik i 2014 et resultat på 0 kr. Resultatet fremkommer ved reduktion af det underskudsabsorberende lån med 939 mio. kr.

Resultatet blev et overskud på 939 mio. kr. før regulering af det underskudsabsorberende lån og er primært affledt

Hovedtal for FS Property Finance (koncern)

(Mio. kr.)	2014	2013
Netto rente- og gebyrindtægter	226	414
Kursreguleringer	-116	-64
Andre driftsindtægter og -udgifter	635	744
Udgifter til personale og administration	14	-37
Nedskrivninger på udlån og garantier	-208	259
Resultat før tabskaution fra FIH Holding	939	872
Tabsabsorberende lån FIH/Tabskaution fra FIH*	-939	-872
Periodens resultat	0	0
Balance		
Kassebeholdning og tilgodeh. hos kreditinstitutter og centralbanker	404	94
Udlån	4.617	6.112
Tilgodehavende FIH Holding	33	24
Øvrige aktiver	631	881
Aktiver i alt	5.685	7.111
Øvrig gæld	3.685	5.111
Egenkapital	2.000	2.000
Passiver i alt	5.685	7.111

* I 2014 vedr. posten tabsregulerende lån FIH, mens posten i 2013 vedrører tabskaution fra FIH.

af tilbageført dagsværdiregulering på 569 mio. kr., netto rente- og gebyrindtægter på 226 mio. kr. samt tilbageførte nedskrivninger på 208 mio. kr.

Samlet bidrog Finansiell Stabilitets funding af FS Property Finance med en indtægt på 36 mio. kr. til Finansiell Stabilitets resultat (indregnet under Bankpakkesegmentet).

FS Property Finance har siden overtagelsen og frem til udgangen af 2014 nedbragt udlån for 6,8 mia. kr., således at de samlede udlån ultimo 2014 var på 4,6 mia. kr.

Væsentlige risici

Finansiell Stabilitets væsentligste driftsrisici er i betydelig grad påvirket af de særlige opgaver, som varetages i henhold til overtagelse og afvikling af nødlidende pengeinstitutter. Hidtil har de væsentligste risici været forbundet med tab på nødlidende engagementer samt risiko for tab i forbindelse med retssager og tvister. I takt med at engagementerne i stort omfang er nedbragt knytter de

væsentligste risici i den nuværende Finansiell Stabilitet koncern sig fremadrettet til udfaldet af retssager og tvister.

For yderligere omtale af risici og risikostyring henvises til note 32 i regnskabet.

Begivenheder efter 2014

Der er ikke indtruffet væsentlige begivenheder efter periodens udløb.

Ny struktur og forventninger til 2015

Finansiell Stabilitet har hidtil haft til formål at:

- afvikle pengeinstitutaktiviteter overtaget under Bankpakken
- afvikle pengeinstitutaktiviteter overtaget under henholdsvis Bankpakke III og IV
- administrere individuelle statsgarantier under Bankpakke II
- afvikle overtagne ejendomsengagementer fra FIH og deltage i Landbrugets FinansieringsBank (LFB) under Bankpakke V.

Herudover har Finansiell Stabilitet fungeret som sekretariat for Indskyder- og Investorgarantiordningen.

Parallelt med at afviklingen af de tilbageværende aktiviteter fortsætter i 2015, forventes Finansiell Stabilitet med virkning fra 1. juni 2015 omdannet fra nuværende statsejet aktieselskabsform til en selvstændig offentlig virksomhed (SOV). Omdannelsen sker som led i Finansiell Stabilitets forvaltning af nye opgaver i regi af henholdsvis Indskyder- og Investorgarantiordningen og Afviklingsafdelingen, som forventes tilført Finansiell Stabilitet jf. lovforslag L 100 om restrukturering og afvikling af visse finansielle virksomheder samt lovforslag L 105 om ændring af lov om finansiell virksomhed, lov om finansiell stabilitet, lov om en garanti-fond for indskydere og investorer, lov om værdipapirhandel m.v. og ligningsloven.

Med de forventede omstruktureringer i 2015 vil Finansiell Stabilitet fremover bestå af 3 segmenter:

- 1 Den hidtidige Finansiell Stabilitet koncern
- 2 Indskyder- og Investorgarantiordningen (Garantiformuen)
- 3 Afviklingsafdelingen

De praktiske konsekvenser af ændringerne er, at Finansiell Stabilitet fremadrettet kommer til at varetage en række nye opgaver i kraft af administration og råderet over de to formuer bl.a. i relation til ind- og udbetalinger, placering og anvendelse.

Garantiformuen og Afviklingsafdelingen vil skulle administreres som særskilte forretningsområder med egne segmentregnskaber i Finansiell Stabilitet. Aktiver og passiver vil dermed skulle holdes regnskabsmæssigt adskilt fra Finansiell Stabilitets øvrige aktiviteter. Til gengæld vil Finansiell Stabilitets koncernregnskab fremadrettet resultatmæssigt blive påvirket af bl.a. indbetalinger til opbygning af Afviklingsafdelingens formue samt betaling for administration heraf afregnet overfor Finanstilsynet.

Forventninger til 2015

Der er betydelig usikkerhed om resultatet for 2015. Usikkerheden knytter sig i væsentlig grad til udfaldet af retssager og tvister under det hidtidige Finansiell Stabilitet samt effekten af de forventede to nye afdelinger: Afviklingsafdelingen og Indskyder- og Investorgarantiordningen.



Selskabsledelse

Finansiel Stabilitet tilrettelægger ledelsen af koncernen og udøvelsen af koncernens aktiviteter i overensstemmelse med den særlige forpligtelse, som Finansiell Stabilitet har til at medvirke til at understøtte den finansielle stabilitet i Danmark.

Bestyrelsen i Finansiell Stabilitet finder, at det er væsentligt for selskabet at følge anbefalingerne for god selskabsledelse i størst muligt omfang. Finansiell Stabilitet følger anbefalingerne for udøvelse af ejerskab og god selskabsledelse i statslige aktieselskaber, som er beskrevet i rapporten "Staten som aktionær" fra 2004. Finansiell Stabilitet forholder sig også løbende til udviklingen i de anbefalinger for god selskabsledelse, som gælder for de børsnoterede selskaber. Bestyrelse og direktion forholder sig mindst én gang årligt til de fastlagte principper for ledelse af Finansiell Stabilitet og tilpasser løbende ledelsen af selskabet, så selskabet lever op til god praksis på området.

De overordnede mål er defineret af aktionæren, og derfor er beslutninger om risikoaccept ikke overladt til bestyrelsen på sædvanlig vis. Da selskabets formål og udmøntningen heraf er fastsat ved lov, følger Finansiell Stabilitet ikke komitéens anbefalinger om god selskabsledelse i relation til risikostyring. Komitéens anbefalinger om håndteringen af overtagelsesforsøg har ingen relevans for Finansiell Stabilitet. Bestyrelsen i Finansiell Stabilitet har efter de givne rammer søgt at effektivisere afviklingen og risikostyringen af overtagne aktiver.

Kommunikation med selskabets aktionær og interessenter

Erhvervs- og Vækstministeriet er på vegne af den danske stat eneaktionær i selskabet. Finansiell Stabilitet sikrer en løbende dialog mellem selskabet og aktionæren, således at erhvervs- og vækstministeren får relevant indsigt i forhold vedrørende selskabets virksomhed. Bestyrelsen har indtil videre ikke fundet behov for at vedtage en politik for informationsudveksling med aktionæren, da selskabets informationsudveksling med aktionæren allerede er reguleret i selskabets vedtægter og bestyrelsens forretningsorden. Dermed fraviges en af anbefalingerne fra Komitéen for god Selskabsledelse.

Finansiell Stabilitet offentliggør halvårsregnskab og udsender kvartalsmeddelelser. Der offentliggøres ikke egentlige kvartalsregnskaber for 1. og 3. kvartal. Dermed fraviges en af anbefalingerne fra Komitéen for god Selskabsledelse.

Vurderingen er, at offentliggørelse af kvartalsregnskaber ikke vil bidrage med væsentlig ny information i forhold til den information, som i forvejen fremlægges i kvartalsmeddelelser og øvrige selskabsmeddelelser.

Finansiell Stabilitet er underlagt reglerne om statslige aktieselskaber, hvilket blandt andet indebærer, at der på væsentlige områder er de samme oplysningskrav, som er gældende for børsnoterede selskaber.

Offentliggørelse af meddelelser og øvrig information fra Finansiell Stabilitet og dets datterselskaber sker via Erhvervsstyrelsen samt selskabets hjemmeside, www.finansiellstabilitet.dk. Hjemmesiden indeholder desuden information om blandt andet selskabets struktur og aktiviteter.

Generalforsamlingen

Generalforsamlingen er selskabets øverste besluttede myndighed. Erhvervs- og Vækstministeriet har på generalforsamlingen de samme beføjelser, som aktionærer har efter selskabsloven.

På den ordinære generalforsamling deltager repræsentanter fra Erhvervs- og Vækstministeriet, bestyrelsen, direktionen og selskabets revisor. Generalforsamlingen er åben for pressen.

Indkaldelse til generalforsamling offentliggøres og udsendes til selskabets eneaktionær mindst 2 uger og højst 4 uger forud for afholdelsen.

Ledelsesstruktur

Finansiell Stabilitet har en todelt ledelsesstruktur, der består af bestyrelsen og direktionen. De 2 organer er uafhængige af hinanden, og der er ikke sammenfald i personkredsen.

Finansiell Stabilitets datterselskaber ledes af selvstændige direktioner og bestyrelser, der består helt eller delvist af den daglige ledelse i Finansiell Stabilitet. Strukturen indebærer, at Finansiell Stabilitet har repræsentation i alle datterselskabers bestyrelser.

Bestyrelsens arbejde

Bestyrelsen varetager den overordnede ledelse af Finansiell Stabilitet.

De generelle retningslinjer for bestyrelsens arbejde er fastlagt i en forretningsorden (læs mere på www.finansieltabilitet.dk), som tilpasses løbende og efter behov.

Finansiel Stabilitets særlige formål og karakter betyder, at bestyrelsen har en fleksibel arbejdsform og tilrettelægger sit arbejde, så den imødekommer de opgaver, der skal løses.

Der har i 2014 været afholdt 9 bestyrelsesmøder, heraf 3 ekstraordinære bestyrelsesmøder. Der blev holdt 21 bestyrelsesmøder i 2013.

Bestyrelsen modtager løbende orientering om selskabets forhold. Orienteringen sker systematisk såvel ved møder som ved løbende skriftlig og mundtlig rapportering. Bestyrelsen modtager en fast kvartalsvis rapportering, der blandt andet indeholder oplysninger om den økonomiske udvikling samt de væsentligste aktiviteter og dispositioner.

Finansiel Stabilitet fraviger Komitéen for god Selskabsledelses anbefalinger om bestyrelsesudvalg, da bestyrelsen ikke hidtil har fundet behov for etablering af et revisionsudvalg og som følge af den nære tilknytning til erhvervs- og vækstministeren ikke har fundet anledning til at etablere et vederlags- og nomineringsudvalg.

Bestyrelsen foretager løbende og mindst én gang årligt en vurdering af bestyrelsens opgaver, sammensætning og samarbejdet med direktionen.

Finansiel Stabilitet har en intern revision, som omfatter hele koncernen. Den interne revision nedlægges ved udgangen af marts 2015 som konsekvens af Finansiel Stabilitets reducerede aktivitetsniveau.

Bestyrelsens sammensætning

Ved udgangen af 2014 bestod Finansiel Stabilitets bestyrelse af 5 generalforsamlingsvalgte medlemmer og 1 medarbejdervalgt medlem. De generalforsamlingsvalgte medlemmer, herunder en formand og en næstformand, vælges efter indstilling fra Erhvervs- og Vækstministeriet.

Ved en ekstraordinær generalforsamling afholdt den 6. januar 2014 blev Erik Sevaldsen valgt til bestyrelsesmedlem. Flemming Hansen udtrådte af bestyrelsen den 9. april 2014. Herudover er de medarbejdervalgte bestyrel-

sesmedlemmer, Else Strandgaard og Cecilia Lysemose, begge udtrådt i 2014 som led i deres fratrædelse i Finansiel Stabilitet.

De generalforsamlingsvalgte bestyrelsesmedlemmer vælges for ét år ad gangen med mulighed for genvalg. Valgperioden for de medarbejdervalgte bestyrelsesmedlemmer er 2 år under hensyn til koncernens særlige situation som afviklingsselskab.

Formanden for Finansiel Stabilitets bestyrelse må ikke udføre hverv for selskabet, der ikke er en del af hvervet som bestyrelsesformand. Bestyrelsesformanden kan dog, hvor der er særligt behov herfor, udføre opgaver, som den pågældende bliver anmodet om at udføre af og for bestyrelsen.

Alder betragtes ikke som værende diskvalificerende, og der er derfor ikke fastsat nogen aldersgrænse for bestyrelsesmedlemmerne. Dermed fraviges en af anbefalingerne fra Komitéen for god Selskabsledelse.

De kandidater, som Erhvervs- og Vækstministeriet vælger at indstille til valg til bestyrelsen, skal have relevante kompetencer, og bestyrelsen som helhed skal have viden og erfaring inden for de centrale problemstillinger og udfordringer, som Finansiel Stabilitet står over for. Med udgangspunkt i selskabets forretningsmodel og dertil knyttede risici identificerer bestyrelsen årligt de områder, som det vurderes, at direktionen og bestyrelsen i Finansiel Stabilitet skal have viden om og erfaring med. På basis af disse vurderinger tilpasses forholdene omkring selskabets ledelse efter behov.

Ved selskabets generalforsamlinger vil der, når det er relevant, blive redegjort for forslag til valg af bestyrelsesmedlemmer, herunder for kandidaternes erfaring og baggrund.

Oplysninger om de enkelte bestyrelsesmedlemmer findes i nærværende årsrapport og på hjemmesiden: www.finansieltabilitet.dk

Direktionen

Direktionen består af administrerende direktør Henrik Bjerre-Nielsen. Koncerndirektør Lars Jensen udtrådte af direktionen ultimo marts 2014.

Direktionen er ansvarlig for den daglige ledelse af Finansiell Stabilitet. Retningslinjerne for direktionens rapportering og forelæggelse af beslutninger for bestyrelsen samt for kompetence- og opgavefordeling mellem bestyrelsen og direktionen er fastlagt i en instruks til direktionen.

Vederlag til bestyrelse og direktion

Hvert medlem af bestyrelsen modtager et fast årligt vederlag, og det samlede årlige vederlag til bestyrelsen godkendes af generalforsamlingen i forbindelse med godkendelse af årsrapporten.

I regnskabsåret 2014 udgjorde vederlag til bestyrelsen 1.372.000 kr. (2013: 1.324.000 kr.), heraf 525.000 kr. (2013: 525.000 kr.) til formandskabet (formand og næstformand).

Aflønningen af direktionen fastlægges af bestyrelsen, og i 2014 bestod aflønningen af direktionen af en grundløn. Finansiell Stabilitet har ingen pensionsforpligtelse over for direktionen. Direktionen modtager ikke særskilt honorar for bestyrelsesposter i datterselskaber.

Vederlag til direktionens medlemmer udgjorde i 2014 i alt 3,4 mio. kr. (2013: 7,1 mio. kr.). Det samlede vederlag til adm. direktør Henrik Bjerre-Nielsen udgjorde 2,8 mio. kr. Koncerndirektør Lars Jensen udtrådte af direktionen ultimo marts 2014 og vederlaget for perioden indtil da udgjorde 0,6 mio. kr.

Direktionens ansættelsesforhold, herunder aflønning og fratrædelsesvilkår, vurderes at være i overensstemmelse med sædvanlig standard for stillinger af denne karakter og medfører ikke særlige forpligtelser for selskabet.

Finansiell Stabilitet følger statens lønpolitik for statslige aktieselskaber, som blandt andet stiller krav om ikke at være lønførende. Finansiell Stabilitet opfylder juridisk forpligtende aftaler med medarbejdere, der er indgået i forbindelse med overtagelse af nødlidende pengeinstitutter, ligesom Finansiell Stabilitet løbende afvejer de risici, der vil være forbundet med afskedigelse af centrale medarbejdere i situationer, hvor en tilpasning til koncernens lønpolitik gennem frivillig aftale ikke viser sig mulig.

Interne kontrol- og risikostyringssystemer vedrørende regnskabsaflæggelsen

Bestyrelsen og direktionen kontrollerer regnskabsaflæggelsen, herunder overholdelse af relevant lovgivning og anden regulering i relation hertil. Finansiell Stabilitet har etableret de nødvendige interne kontroller til sikring af, at den finansielle rapportering giver et retvisende billede.

Direktionen påser opretholdelse af effektive procedurer til identifikation, overvågning og rapportering af risici og effektive interne kontrolprocedurer samt betryggende kontrol- og sikringsforanstaltninger på IT-området.

For at sikre mod fejl og uregelmæssigheder i regnskabsaflæggelsen sker der løbende vurdering og tilpasning af de interne kontrol- og risikostyringssystemer.

Revision

Finansiell Stabilitets eksterne revisor vælges af generalforsamlingen for ét år ad gangen. Forud for indstilling til valg på generalforsamlingen foretager bestyrelsen en vurdering af revisors uafhængighed og kompetence m.v.

Rammerne for revisors arbejde – herunder honorering, revisionsrelaterede arbejdsopgaver samt ikke-revisionsrelaterede arbejdsopgaver – er beskrevet i en ydelsesaftale.

Finansiell Stabilitet har for regnskabsåret 2014 benyttet Ernst & Young som revisor for hele koncernen.

Finansiell Stabilitet forventes at blive omdannet til en selvstændig offentlig virksomhed med regnskabsmæssig virkning fra den 1. januar 2015 i henhold til lovforslag L100 om restrukturering og afvikling af visse finansielle virksomheder. Det følger af lovforslaget, at revisionen i Finansiell Stabilitet fremadrettet vil blive udført af Rigsrevisor med en statsautoriseret revisor som medrevisor. Den statsautoriserede revisor vil blive valgt af erhvervs- og vækstministeren på et virksomhedsmøde for 1 år ad gangen og skal være certificeret af Finanstilsynet.



Samfundsansvar

Finansiell Stabilitet skal medvirke til at sikre den finansielle stabilitet i Danmark – primært ved at afvikle nødlidende pengeinstitutter. Med udførelsen af denne opgave påtager Finansiell Stabilitet sig et væsentligt samfundsmæssigt ansvar.

Der er fokus på at minimere tab på de overtagne aktiver, at minimere selskabets risici og at medvirke til stabilitet, herunder inden for andre sektorer som eksempelvis ejendomsmarkedet og landbrugssektoren. Selskabet har fokus på, at koncernens kunder, i det omfang det er muligt, videreføres i regi af andre pengeinstitutter, eller af købere, der er forpligtet til at administrere kundeporteføljen i overensstemmelse med bekendtgørelse om god skik for finansielle virksomheder.

Herudover har selskabet fokus på at tilrettelægge en hensigtsmæssig og omkostningsmæssig fokuseret proces for prøvelse af klage- og retssager samt proklamkrav samtidig med, at der foretages en juridisk korrekt behandling af sagerne.

Selskabet og dets datterselskaber lever op til ansvaret som arbejdsgiver, samarbejdspartner og forbruger af naturressourcer. Selskabet formidler imidlertid hverken salg af produkter eller tjenesteydelser uden for koncernen, opererer ikke internationalt og foretager ikke investeringer med henblik på at opnå fortjeneste. Selskabet har derfor ikke fundet det relevant at tilslutte sig særlige CSR standarder.

Selskabet har ikke en formuleret politik for samfundsansvar, herunder ikke politikker for at respektere menneskerettigheder eller for reduktion af klimapåvirkningen.

Medarbejdere

Finansiell Stabilitet ønsker at bidrage til et godt og udviklende arbejdsliv for vores medarbejdere under deres ansættelse i selskabet. Selskabets virksomhedskultur er baseret på en åben, fri og ligeværdig dialog baseret på en grad af frihed under ansvar og sund fornuft.

Medarbejderantallet tilpasses løbende til de tilbageværende opgaver i koncernen. Der er derfor særligt fokus på at styrke medarbejdernes personlige og faglige kompetencer og dermed ruste dem til tiden efter Finansiell Stabilitet.

Det sker dels gennem løbende kompetenceudvikling i forhold til varetagelse af medarbejdernes nuværende job og dels gennem forskellige outplacementprogrammer, hvor medarbejderne både har mulighed for at deltage i kurser eller at få coaching i karriere- og selvudvikling med fokus på fremtiden. Ved kompetenceudvikling gennem outplacementprogrammerne er det også muligt at gennemføre kompetencegivende uddannelse, som ikke nødvendigvis behøver at have relevans for arbejdet i selskabet. Outplacementprogrammet kan på den ansattes egen foranledning iværksættes til enhver tid, og dermed også inden der er indgået aftale om fratrædelse.

Kønsmæssig sammensætning af ledelsen

Finansiell Stabilitet ønsker på koncernniveau at have en afbalanceret kønsmæssig sammensætning af ledelsen. Der er på denne baggrund fastlagt en politik for at øge andelen af kvinder på ledelsesniveau gældende for hele koncernen.

Det er målsætningen, at andelen af kvinder i bestyrelserne er minimum 1/3. I Finansiell Stabilitets bestyrelse er 2 ud af 5 generalforsamlingsvalgte medlemmer kvinder, mens 1 ud af 3 er kvinder i datterselskaberne FS Finansselskabet, FS Finans I, FS Finans II, FS Finans III og FS Finans IV. Finansiell Stabilitet lever således op til sin målsætning.

Det er desuden selskabets målsætning at sikre en passende sammensætning af kvinder og mænd i koncernens øvrige ledelsesniveauer. Til opnåelse heraf sikrer Finansiell Stabilitet, at selskabet er en attraktiv virksomhed for ledere af begge køn. Det er Finansiell Stabilitets målsætning, at koncernens kvindelige medarbejdere skal opleve, at de har samme muligheder for karriere og lederstillinger som de mandlige medarbejdere. Desuden ønsker Finansiell Stabilitet at have en åben og fordomsfri kultur, hvor den enkelte kan udnytte sine kompetencer bedst muligt uanset køn. Finansiell Stabilitet har i forbindelse med ansættelsesprocedurer og rekruttering fokus på den kønsmæssige sammensætning. Opnåelse af målsætningen i henhold til politikken understøttes endvidere af interne kontroller.

Andelen af kvinder i koncernens øvrige ledelsesniveauer udgjorde ultimo 2014 32 pct. i forhold til 30 pct. året før.

Samarbejdspartnere og leverandører

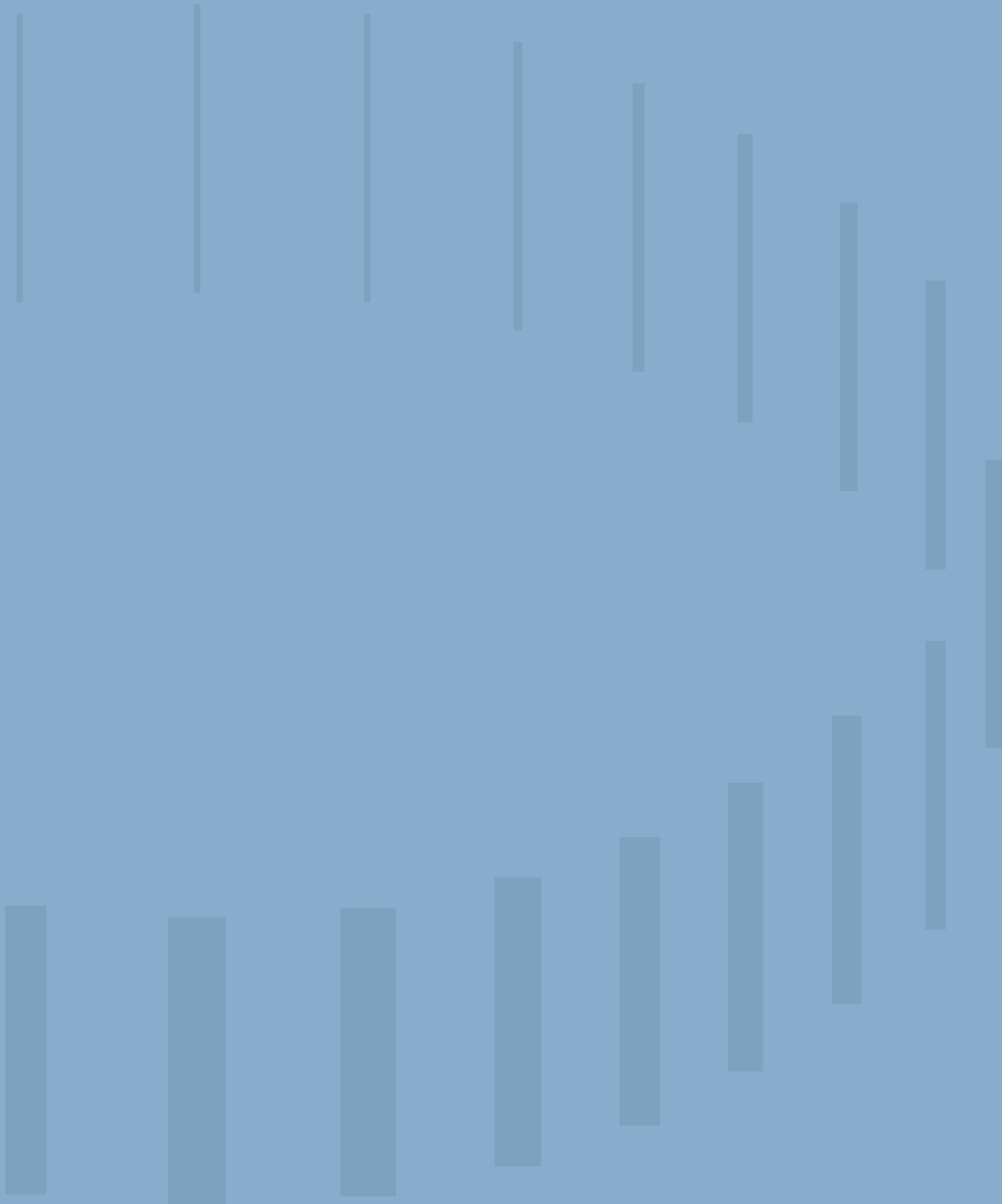
Selskabet har fokus på, at anvendte leverandører lever op til de på området gældende og relevante standarder. Det gælder inden for ejendomsområdet i forbindelse med færdiggørelse af ejendomme og projekter, som Finansiell Stabilitet overtager fra nødlidende pengeinstitutter eller som led i realisering af sikkerheder. Finansiell Stabilitet vil anvende arbejdsklausuler ved nye bygge- og anlægsopgaver uanset kontraktsum for at sikre, at udførelsen sker på danske løn- og ansættelsesvilkår.

Selskabet foretager en lang række af sine indkøb via SKI's (Statens og Kommunernes Indkøbs Service A/S) rammeaftaler. Indkøbene er således i overensstemmelse med gældende regler, herunder et krav i alle rammeaftaler om, at leverandørerne ved kontraktens gennemførelse overholder de 10 FN principper om menneskerettigheder, arbejdstagerrettigheder, miljø og antikorruption, som de er formuleret i Global Compact.

Miljø- og klimabelastning

Finansiell Stabilitet søger i udøvelsen af sin virksomhed at begrænse miljø- og klimamæssige påvirkninger. Som følge af selskabets forretningsomfang er selskabets egen miljø- og klimabelastning imidlertid begrænset, og der er ikke udarbejdet særskilte politikker og forretningsgange herfor.

Regnskab



Resultatopgørelse og totalindkomstopgørelse

(Mio. kr.)	Note	Koncern		Moder	
		2014	2013	2014	2013
Renter og gebyrer					
Renteindtægter	3	556	963	208	347
Renteudgifter	4	80	369	55	251
Netto renteindtægter		476	594	153	96
Udbytte af aktier m.v.		6	4	2	1
Gebyrer og provisionsindtægter	5	89	282	80	290
Afgivne gebyrer og provisionsudgifter	5	63	378	61	376
Netto rente- og gebyrindtægter		508	502	174	11
Kursreguleringer	6	-85	-308	-26	-109
Værdiregulering tabsabsorberende lån FIH		-939	-	-	-
Andre driftsindtægter	7	1.422	2.486	380	449
Udgifter til personale og administration	8	281	546	259	437
Af- og nedskrivninger på immaterielle og materielle aktiver		2	6	0	3
Andre driftsudgifter	9	1.077	1.466	284	1.099
Nedskrivninger på udlån og tilgodehavender m.v.	10	-1.471	559	-650	-544
Resultat af kapitalandele i associerede og tilknyttede virksomheder	11	39	19	391	766
Tabskaution fra staten vedr. individuelle statsgarantier		-60	39	-60	39
Årets resultat før skat		996	161	966	161
Skat	12	30	0	0	0
Årets resultat		966	161	966	161
Totalindkomstopgørelse					
Årets resultat		966	161	966	161
Anden totalindkomst efter skat		0	0	0	0
Totalindkomst i alt		966	161	966	161
Overskudsdisponering					
Foreslået udbytte		5.304	0	5.304	0
Overført resultat		-4.338	161	-4.338	161
I alt disponeret		966	161	966	161

Balance

(Mio. kr.)	Note	Koncern		Moder	
		2014	2013	2014	2013
AKTIVER					
Kassebeholdning og anfordringstilgodehavender hos centralbanker		1.162	2.845	1.162	2.555
Tilgodehavender hos kreditinstitutter og centralbanker	13	1.373	1.170	161	178
Udlån og andre tilgodehavender til dagsværdi	14	41	55	40	53
Udlån og andre tilgodehavender til amortiseret kostpris	14	7.229	11.144	4.334	9.036
Obligationer til dagsværdi	15	397	374	135	148
Aktier m.v.	16	1.026	1.070	609	718
Kapitalandele i associerede virksomheder m.v.	17	344	339	334	327
Kapitalandele i tilknyttede virksomheder		0	0	3.253	3.191
Immaterielle aktiver	18	0	0	0	0
Grunde og bygninger i alt	19	588	1.439	19	37
Investeringssejendomme		588	1.439	19	37
Domicilejendomme		0	0	0	0
Øvrige materielle aktiver	20	2	5	0	0
Aktiver i midlertidig besiddelse	21	0	480	0	9
Tilgodehavende vedrørende tabskaution fra staten angående individuelle statsgarantier		3.489	3.549	3.489	3.549
Tilgodehavende vedrørende tabskaution fra staten angående Roskilde Bank		4.331	4.331	4.331	4.331
Andre aktiver	22	1.682	2.439	1.112	2.176
Aktiver i alt		21.664	29.240	18.979	26.308

(Mio. kr.)	Note	Koncern		Moder	
		2014	2013	2014	2013
PASSIVER					
Gældsforpligtelser					
Gæld til kreditinstitutter og centralbanker	23	1.171	318	0	370
Indlån og anden gæld	24	0	868	0	420
Lån via statens genudlånsordning	25	5.628	13.572	5.628	13.572
Udstedte obligationer til amortiseret kostpris	26	0	2	0	0
Gæld til realkreditinstitutter		0	288	0	0
Andre passiver	27	1.108	1.157	1.813	806
Gældsforpligtelser i alt		7.907	16.205	7.441	15.168
Hensatte forpligtelser					
Hensættelse til tab på garantier		452	494	164	223
Købesumsregulering (earn-out)	28	1.714	1.183	-	-
Andre hensatte forpligtelser	29	874	1.607	657	1.166
Hensatte forpligtelser i alt		3.040	3.284	821	1.389
Forpligtelser i alt		10.947	19.489	8.262	16.557
Egenkapital					
Aktiekapital		1	1	1	1
Overført resultat		5.412	9.750	5.412	9.750
Foreslået udbytte		5.304	0	5.304	0
Egenkapital i alt		10.717	9.751	10.717	9.751
Passiver i alt		21.664	29.240	18.979	26.308

Note 30: Eventualaktiver og forpligtelser

Note 31: Afledte finansielle instrumenter

Note 32: Finansiell risikostyring

Note 33: Nærtstående parter

Note 34: Koncernoversigt

Note 35: Balanceposter fordelt på kontraktuelle og forventede restløbetider

Note 36: Oplysning om dagsværdier

Note 37: Dagsværdi på balanceposter opgjort til amortiseret kostpris

Note 38: Afkast af finansielle instrumenter

Note 39: Leasing

Note 40: Finansiell Stabilitet A/S 2010-2014

Egenkapitalopgørelse

Koncern (Mio. kr.)	2014					2013
	Aktie- kapital	Overført resultat	Foreslået udbytte	Egenkapital i alt		
Egenkapital 1. januar 2014	1	9.750	-	9.751		9.590
Egenkapitalbevægelser i året						
Årets totalindkomst	-	966	-	966		161
Foreslået udbytte	-	-5.304	5.304	-		-
Egenkapital 31. december 2014	1	5.412	5.304	10.717		9.751

Moder (Mio. kr.)	2014					2013
	Aktie- kapital	Overført resultat	Foreslået udbytte	Egenkapital i alt		
Egenkapital 1. januar 2014	1	9.750	-	9.751		9.590
Egenkapitalbevægelser i året						
Årets totalindkomst	-	966	-	966		161
Udbetalt udbytte	-	-5.304	5.304	-		-
Egenkapital 31. december 2014	1	5.412	5.304	10.717		9.751

Aktiekapitalen på 0,5 mio. kr. er opdelt i 500 aktier á 1.000 kr. Alle aktier har samme rettigheder.

Pengestrømsopgørelse

(Mio. kr.)	Koncern	
	2014	2013
Pengestrømme fra driftsaktivitet		
Periodens resultat efter skat	966	161
Nedskrivninger på udlån netto	-1.471	559
Afskrivninger	2	6
Tabskaution/tabsgaranti	60	-39
Øvrige	-334	-537
Drift i alt	-777	150
Driftskapital		
Ændringer i kreditinstitutter, netto	764	-13.274
Ændringer i udlån og andre tilgodehavender	5.400	7.519
Ændringer i værdipapirer	108	755
Ændringer i indlån og anden gæld	-868	-2.876
Ændringer i øvrige aktiver og passiver	688	-2.013
Driftskapital i alt	6.092	-9.889
Pengestrømme fra drift i alt	5.315	-9.739
Pengestrømme fra investeringsaktivitet		
Nettoinvestering i dattervirksomheder	-	44
Køb/salg materielle anlægsaktiver	852	762
I alt	852	806
Pengestrømme fra finansieringsaktivitet		
Genudlån	-7.736	-4
I alt	-7.736	-4
Ændring i likviditet		
Likvider primo	3.793	12.730
Ændring i perioden	-1.569	-8.937
Likvider ultimo	2.224	3.793
Likvide midler indeholder:		
Kassebeholdning m.v.	1.162	2.845
Tilgodehavender hos kreditinstitutter og centralbanker med mindre end 3 mdr. til forfald	1.062	948
Likvider ultimo	2.224	3.793

Noter

1. Anvendt regnskabspraksis

Koncernregnskabet er aflagt i overensstemmelse med International Financial Reporting Standards (IFRS) udstedt af International Accounting Standards Board (IASB), som er godkendt af EU med tilhørende fortolkningsbidrag udstedt af International Financial Reporting Interpretation Committee (IFRIC).

Moderselskabet Finansiell Stabilitet A/S' årsregnskab er, i modsætning til tidligere år, aflagt efter årsregnskabsloven, hvilket skyldes, at Finansiell Stabilitet A/S ikke længere er underlagt lov om finansiell virksomhed. Erhvervsstyrelsen har dog givet tilladelse til, at Finansiell Stabilitet A/S kan fravige årsregnskabslovens skemakrav, således at den tidligere anvendte opstillingsform har kunnet videreføres.

Finansiell Stabilitet har implementeret de standarder og fortolkningsbidrag, der trådte i kraft for 2014. Ingen af disse har påvirket indregning og måling i 2014.

Anvendt regnskabspraksis er, bortset fra enkelte notekrav hidrørende fra årsregnskabsloven, derfor uændret i forhold til sidste år.

Kommende standarder og fortolkningsbidrag

International Accounting Standards Board (IASB) har udsendt en række internationale regnskabsstandarder, ligesom International Financial Reporting Interpretations Committee (IFRIC) har udsendt en række fortolkningsbidrag, der endnu ikke er trådt i kraft.

På nuværende tidspunkt skønnes det ikke, at disse ændringer vil få væsentlig betydning for Finansiell Stabilitets fremtidige regnskabsaflæggelse.

I juli 2014 udsendte IASB standarden IFRS 9 "Financial Instruments", som skal erstatte den eksisterende IAS 39. Standarden er endnu ikke godkendt af EU, men

må forventes at gælde for regnskabsår, der begynder 1. januar 2018.

I maj 2014 udsendte IASB standarden IFRS 15 "Revenue from Contracts with Customers", som skal erstatte den eksisterende IAS 18. Standarden er endnu ikke godkendt af EU, men må forventes at gælde for regnskabsår, der begynder 1. januar 2017.

Regnskabsmæssige skøn og vurderinger

Opgørelsen af den regnskabsmæssige værdi af visse aktiver og forpligtelser kræver vurderinger, skøn og forudsætninger om fremtidige begivenheder.

De foretagne skøn og forudsætninger er baseret på historiske erfaringer og andre faktorer, som ledelsen vurderer som værende forsvarlige, men som i sagens natur er usikre og uforudsigelige. Forudsætningerne kan være ufuldstændige eller unøjagtige, og uventede begivenheder eller omstændigheder kan opstå. Desuden er koncernen og moderselskabet underlagt risici og usikkerheder, som kan føre til, at de faktiske udfald afviger fra de foretagne skøn og forudsætninger.

Det kan være nødvendigt at ændre tidligere foretagne skøn som følge af ændringer i de forhold, der lå til grund for tidligere skøn eller på grund af ny viden eller efterfølgende begivenheder.

Skøn, der er væsentlige for regnskabsaflæggelsen, vedrører blandt andet:

- Nedskrivning af udlån
- Hensættelse til tab på garantier og retssager m.v.
- Dagsværdi af finansielle instrumenter, herunder pantebreve.

1. Anvendt regnskabspraksis – fortsat

Anvendt regnskabspraksis for koncernen

Omregning af fremmed valuta

Finansiell Stabilitet koncernens funktionelle valuta er danske kroner, som også er præsentationsvaluta.

Transaktioner i fremmed valuta omregnes ved første indregning til den funktionelle valuta efter transaktionsdagens kurs. Valutakursdifferencer, der opstår mellem transaktionsdagens kurs og kursen på betalingsdagen, indregnes i resultatopgørelsen under kursreguleringer.

Tilgodehavender, gæld og andre monetære poster i fremmed valuta omregnes til den funktionelle valuta til balancedagens valutakurs. Forskellen mellem balancedagens kurs og kursen på tidspunktet for tilgodehavendets eller gældens opståen eller kursen i det seneste årsregnskab indregnes i resultatopgørelsen under kursreguleringer.

Modregning

Tilgodehavender og forpligtelser modregnes, når der foreligger en juridisk ret til at modregne de indregnede beløb, og det samtidig er hensigten at nettoafregne eller realisere aktiver og indfri forpligtelsen samtidig.

Finansielle instrumenter generelt

Finansielle aktiver og forpligtelser klassificeres på indregningstidspunktet i følgende kategorier:

- handelsbeholdning, som måles til dagsværdi
- udlån og tilgodehavender, som måles til amortiseret kostpris
- finansielle aktiver designet til dagsværdi med værdiregulering over resultatopgørelsen
- øvrige finansielle forpligtelser, som måles til amortiseret kostpris.

Afledte finansielle instrumenter

Positive og negative dagsværdier af afledte finansielle instrumenter indgår i andre aktiver henholdsvis andre passiver, og modregning af positive og negative værdier foretages alene, når virksomheden har ret til og intention om at afregne flere finansielle instrumenter netto. Dagsværdier

for afledte finansielle instrumenter opgøres på grundlag af aktuelle markedsdata og anerkendte værdiansættelsesmetoder.

Ændringer i dagsværdi af afledte finansielle instrumenter, der er klassificeret som, og opfylder kriterierne for sikring af dagsværdien af et indregnet aktiv eller en indregnet forpligtelse, indregnes i resultatopgørelsen sammen med ændringer i værdien af det sikrede aktiv eller den sikrede forpligtelse for så vidt angår den del, der er sikret.

Såfremt kriterierne for sikring ikke længere er opfyldt, amortiseres den akkumulerede værdiregulering af den sikrede post over den resterende løbetid.

For afledte finansielle instrumenter, som ikke opfylder betingelserne for behandling som sikringsinstrumenter, indregnes ændringer i dagsværdi løbende i resultatopgørelsen.

Visse kontrakter indeholder betingelser, der svarer til afledte finansielle instrumenter. Sådanne indbyggede finansielle instrumenter indregnes særskilt og måles løbende til dagsværdi, hvis de adskiller sig væsentligt fra den pågældende kontrakt, medmindre den samlede kontrakt er indregnet og løbende måles til dagsværdi.

Koncernen

Koncernregnskabet omfatter moderselskabet Finansiell Stabilitet A/S og dattervirksomheder, hvori moderselskabet har bestemmende indflydelse. Bestemmende indflydelse opnås ved direkte eller indirekte at eje eller råde over mere end 50 % af stemmerettighederne eller på anden måde kontrollere den pågældende virksomhed.

Virksomheder, hvori koncernen udøver betydelig, men ikke bestemmende indflydelse, betragtes som associerede virksomheder. Betydelig indflydelse opnås typisk ved direkte eller indirekte at eje eller råde over mere end 20 % af stemmerettighederne, men mindre end 50 %.

Ved vurdering af om moderselskabet har bestemmende eller betydelig indflydelse tages højde for potentielle stemmerettigheder, der kan udnyttes på balancedagen.

Koncernregnskabet er udarbejdet som et sammendrag af moderselskabets og de enkelte dattervirksomheders

Noter

1. Anvendt regnskabspraksis – fortsat

regnskaber opgjort efter koncernens regnskabspraksis, elimineret for koncerninterne indtægter og omkostninger, aktiebesiddelser, interne mellemværender og udbytter samt realiserede og urealiserede fortjenester ved transaktioner mellem de konsoliderede virksomheder. Urealiserede fortjenester ved transaktioner med associerede virksomheder elimineres i forhold til koncernens ejerandel i virksomheden. Urealiserede tab elimineres på samme måde som urealiserede fortjenester i det omfang, der ikke er sket værdiforringelse.

Kapitalandele i dattervirksomheder udlignes med den forholdsmæssige andel af dattervirksomhedernes dagsværdi af identificerbare nettoaktiver og indregnede eventualforpligtelser på overtagelsestidspunktet.

I koncernregnskabet indregnes dattervirksomhedernes regnskabsposter 100 pct. Minoritetsinteressernes andel af årets resultat og af egenkapitalen i dattervirksomheder, der ikke ejes 100 pct., indgår som en del af koncernens resultat henholdsvis egenkapital, men vises særskilt under egenkapitalen.

Balancen

Tilgodehavender hos kreditinstitutter og centralbanker

Tilgodehavender hos kreditinstitutter og centralbanker omfatter tilgodehavender hos kreditinstitutter og centralbanker. Reverse-forretninger, det vil sige køb af værdipapirer, hvor der samtidig træffes aftale om tilbagesalg på et senere tidspunkt, og hvor modparten er et kreditinstitut eller en centralbank, indregnes som tilgodehavender hos kreditinstitutter og centralbanker.

Udlån og tilgodehavender til dagsværdi

Udlån og tilgodehavender til dagsværdi omfatter udlån og tilgodehavender, der prissættes på aktive markeder, samt udlån og tilgodehavender, der er designet til dagsværdi med værdiregulering via resultatopgørelsen, fordi betingelserne for at anvende dagsværdioptionen er opfyldt.

De omfattede udlån og tilgodehavender måles såvel ved første indregning som ved den efterfølgende måling til dagsværdi.

Pantebreve måles til dagsværdi ved hjælp af en værdiansættelsesmetode, der baseres på de parametre, som en kvalificeret, villig og uafhængig markedsdeltager vurderes at ville basere sin prissætning på.

De anvendte forudsætninger er i høj grad baseret på kvalificerede skøn, idet der ikke foreligger markedsinput, ligesom tabshistorikken er forholdsvis begrænset. I takt med at der opnås tabserfaringer, og/eller der i højere grad kan anvendes markedsinput, vil de kvalificerede skøn blive erstattet hermed.

Udlån og tilgodehavender til amortiseret kostpris

Udlån og tilgodehavender indregnes ved første indregning til dagsværdi med tillæg af transaktionsomkostninger og med fradrag af modtagne gebyrer og provisioner, der knytter sig til etableringen. Udlån og tilgodehavender måles efterfølgende til amortiseret kostpris ved anvendelse af den effektive rentes metode med fradrag af nedskrivninger til imødegåelse af tab.

Ved overtagelse af eksisterende udlån og tilgodehavender vil en eventuel forskel mellem den amortiserede kostpris og dagsværdien blive amortiseret over den forventede løbetid.

Der foretages løbende vurdering af, om der er indtruffet individuel eller porteføljemæssig objektiv indikation for værdiforringelse.

Objektiv indikation for værdiforringelse på individuel basis forekommer, hvis en eller flere af følgende begivenheder er indtruffet:

- låntager er i betydelige økonomiske vanskeligheder
- låntagers kontraktbrud, eksempelvis i form af manglende overholdelse af betalingspligt
- koncernen yder låntager lempelser i vilkårene, som ikke ville være ydet, hvis det ikke var på grund af låntagers økonomiske vanskeligheder
- det er sandsynligt, at låntager vil gå konkurs eller blive omfattet af anden økonomisk rekonstruktion.

Der foretages individuel nedskrivning på udlån og tilgodehavender, når der foreligger objektiv indikation for

1. Anvendt regnskabspraksis – fortsat

værdiforringelse, og der kan beregnes et nedskrivningsbehov. Nedskrivningen opgøres som forskellen mellem udlånets regnskabsmæssige værdi og nutidsværdien af de forventede fremtidige betalingsstrømme fra udlånet. De forventede fremtidige betalingsstrømme fastlægges ud fra det mest sandsynlige udfald.

For fastforrentede udlån anvendes den oprindelige effektive rente som tilbagediskonteringsrente. For variabelt forrentede udlån anvendes den aktuelle effektive rente på udlånet.

Der foretages gruppevis nedskrivning, når der er indtruffet porteføljemæssig objektiv indikation for værdiforringelse, og der kan estimeres et nedskrivningsbehov.

Porteføljemæssig objektiv indikation for værdiforringelse forekommer, når observerbare data indikerer, at der er indtruffet et fald i de forventede fremtidige betalinger fra den pågældende gruppe af udlån eller tilgodehavender, som kan måles pålideligt, og som ikke kan henføres til enkelte udlån eller tilgodehavender i gruppen.

Gruppevis nedskrivninger beregnes ved anvendelse af rating- og segmenteringsmodeller. De modelbaserede gruppevis nedskrivninger justeres efterfølgende i det omfang, det kan konstateres, at der er indtruffet forhold, som modellerne ikke tager hensyn til, eller at de historiske tabserfaringer, som modellerne bygger på, ikke afspejler de aktuelle forhold.

Såvel individuelle som gruppevis nedskrivninger tilbageføres over resultatopgørelsen, hvis der ikke længere forekommer objektiv indikation for værdiforringelse, eller hvis der beregnes et mindre nedskrivningsbehov.

Nedskrivninger på udlån føres på korrektivkonti. Udlån, som vurderes ikke længere at kunne inddrives, afskrives. Afskrivningen fragår korrektivkontiene.

Regnskabsmæssigt indtægtsføres der ikke renter af den nedskrevne del af det enkelte udlån.

Obligationer, aktier m.v.

Børsnoterede værdipapirer indregnes til dagsværdi på afregningsdagen. Dagsværdien måles til de på balancedagen opgjorte slutkurser. I et mindre aktivt eller i et inaktivt

marked kan dagsværdien dog måles på baggrund af modeller m.v.

Unoterede aktier opgøres til dagsværdi i henhold til dagsværdioptionen, idet styringen heraf baserer sig på dagsværdi og dermed indgår på dette grundlag i virksomhedens interne ledelsesrapportering. Dagsværdien af unoterede aktier måles på baggrund af modeller, aftalte handelskurser i vedtægter m.v.

Såfremt det skønnes, at dagsværdien ikke kan opgøres tilstrækkeligt pålideligt, anvendes kostprisen korrigeret for en eventuel værdiforringelse.

I regnskabsposten indgår Finansiell Stabilitets beholdning af aktier, andelsbeviser og garantbeviser modtaget fra pengeinstitutter, som betaling for garantiprovision relateret til Bankpakken for pengeinstitutter, der har tilsluttet sig Det Private Beredskab.

Leasing

Leasingkontrakter klassificeres som finansielle leasingkontrakter, når alle væsentlige risici og afkast forbundet med ejendomsretten til et aktiv overdrages til leasingtager. Alle andre leasingkontrakter klassificeres som operationelle leasingkontrakter.

Tilgodehavende beløb hos leasingtagere af finansielle leasingkontrakter indregnes som udlån svarende til nettoinvesteringen i leasingkontrakterne. Indtægter fra finansielle leasingkontrakter periodiseres over kontraktens løbetid, således at der afspejles et konstant periodisk afkast af investeringen.

Leasingaktiver fra operationel leasing, hvor koncernen er leasinggiver, indregnes under driftsmidler og afskrives som koncernens øvrige driftsmidler. Indtægter fra operationelle leasingkontrakter indregnes lineært over den aktuelle leasingperiode efter den effektive rentes metode. Fortjeneste og tab ved salg af leasingaktiver indregnes som andre driftsindtægter.

Associerede virksomheder

Associerede virksomheder indregnes til forholdsmæssig andel af indre værdi eller en eventuel lavere genindvindingsværdi.

Noter

1. Anvendt regnskabspraksis – fortsat

Ejendomme

Ejendomme består af investeringsejendomme.

Investeringsejendomme er ejendomme, som besiddes for at opnå lejeindtægter og/eller kapitalgevinster. Ændringer i dagsværdier indregnes under posten kursreguleringer.

Investeringsejendomme indregnes ved erhvervelsen til kostpris og måles efterfølgende til dagsværdi. Dagsværdien opgøres ud fra aktuelle markedsdata på baggrund af en afkastmodel. Dagsværdien af den enkelte ejendom revurderes årligt med udgangspunkt i det aktuelle udlejningsmarked og de aktuelle afkastkrav.

Der afskrives ikke på grunde.

Øvrige materielle aktiver

Øvrige materielle aktiver omfatter driftsmidler og inventar, herunder IT udstyr, der indregnes og måles til kostpris med fradrag af afskrivninger. Afskrivninger foretages lineært på grundlag af aktivernes forventede brugstider, som skønnes at være mellem tre og fem år.

Nedskrivning af materielle aktiver

Den regnskabsmæssige værdi af materielle aktiver vurderes løbende og nedskrives over resultatopgørelsen, såfremt den regnskabsmæssige værdi overstiger de forventede fremtidige nettoindtægter fra virksomheden eller aktivet.

Betalbar skat og udskudt skat

Aktuelle skatteforpligtelser og tilgodehavende aktuel skat indregnes i balancen som beregnet skat af årets skattepligtige indkomst, reguleret for skat af tidligere års skattepligtige indkomster og for betalte a conto skatter.

Udskudt skat måles efter den balanceorienterede gælds- metode af alle midlertidige forskelle mellem regnskabs- mæssig og skattemæssig værdi af aktiver og forpligtelser. Der indregnes dog ikke udskudt skat af midlertidige forskelle vedrørende skattemæssigt ikke-afskrivningsbe- rettiget goodwill og kontorejendomme samt andre poster, hvor midlertidige forskelle - bortset fra virksomhedsover- tagelser - er opstået på anskaffelsestidspunktet uden at have effekt på resultat eller skattepligtig indkomst. I de tilfælde, hvor opgørelse af skatteværdien kan foretages efter forskellige beskatningsregler, måles udskudt skat på

grundlag af den af ledelsen planlagte anvendelse af aktivet henholdsvis afvikling af forpligtelsen.

Udskudte skatteaktiver, herunder skatteværdien af frem- førselsberettigede skattemæssige underskud, indregnes med den værdi, hvortil de forventes at blive anvendt, enten ved udligning i skat af fremtidig indtjening eller ved modregning i udskudte skatteforpligtelser inden for samme juridiske skatteenhed og jurisdiktion.

Udskudte skatteaktiver vurderes i forbindelse med regn- skabsafslutningen og indregnes kun i det omfang, det er sandsynligt, at de vil blive udnyttet.

Udskudte skatteaktiver og skatteforpligtelser modregnes, hvis virksomheden har en juridisk ret til at modregne aktu- elle skatteforpligtelser og skatteaktiver eller har til hensigt enten at indfri aktuelle skatteforpligtelser og skatteaktiver på nettobasis eller at realisere aktiverne og forpligtelserne samtidigt.

Der foretages regulering af udskudt skat vedrørende foretagne eliminerings af urealiserede koncerninterne avancer og tab.

Udskudt skat måles på grundlag af de skatteregler og skattesatser, der med balancedagens lovgivning vil være gældende, når den udskudte skat forventes udløst som aktuel skat. Ændring i udskudt skat som følge af ændrin- ger i skattesatser indregnes i resultatopgørelsen.

Aktiver i midlertidig besiddelse

Aktiver i midlertidig besiddelse omfatter langfristede aktiver og afhændelsesgrupper, som er bestemt for salg. Afhændelsesgrupper er en gruppe af aktiver, som skal afhændes samlet ved salg eller lignende i en enkelt transaktion. Forpligtelser vedrørende aktiver bestemt for salg er forpligtelser direkte tilknyttet disse aktiver, som vil blive overført ved transaktionen. Aktiver klassificeres som "i midlertidig besiddelse", når deres regnskabsmæssige værdi primært vil blive genindvundet gennem et salg inden for 12 måneder i henhold til en formel plan frem for gen- nem fortsat anvendelse.

Aktiver eller afhændelsesgrupper i midlertidig besiddelse, bortset fra ejendomme, måles til den laveste værdi af den regnskabsmæssige værdi på tidspunktet for klassifikatio- nen som "i midlertidig besiddelse" eller dagsværdien med

1. Anvendt regnskabspraksis – fortsat

fradrag af salgsomkostninger. Der afskrives og amortiseres ikke på aktiver fra det tidspunkt, hvor de klassificeres som "i midlertidig besiddelse".

Tab ved værdiforringelse, som opstår ved den første klassifikation som "i midlertidig besiddelse", og gevinster eller tab ved efterfølgende måling til laveste værdi af den regnskabsmæssige værdi eller dagsværdi med fradrag af salgsomkostninger indregnes i resultatopgørelsen under de poster, de vedrører.

Aktiver og dertil tilknyttede forpligtelser udskilles i særskilte linjer i balancen, og hovedposterne specificeres i noterne.

Ejendomme i midlertidig besiddelse måles efter principperne for investeringsejendomme.

Andre aktiver

Posten omfatter aktiver, der ikke er placeret under øvrige aktivposter, herunder positive markedsværdier af spotforretninger og afledte finansielle instrumenter, tilgodehavende renter og provisioner.

Finansielle forpligtelser

Indlån, udstedte obligationer og gæld til kreditinstitutter, centralbanker m.v. indregnes ved låneoptagelsen til dagsværdi efter fradrag af transaktionsomkostninger. I efterfølgende perioder måles de finansielle forpligtelser til amortiseret kostpris ved anvendelse af "den effektive rentes metode", så forskellen mellem provenuet og den nominelle værdi indregnes i resultatopgørelsen under finansielle omkostninger over låneperioden. Øvrige finansielle forpligtelser måles til amortiseret kostpris.

Efterstillede kapitalindskud er gældsforpligtelser i form af ansvarlig indskudskapital og andre kapitalindskud, som i tilfælde af likvidation eller konkurs først fyldestgøres efter de almindelige kreditor krav. Efterstillede kapitalindskud måles ligeledes til amortiseret kostpris.

Andre passiver

Posten omfatter passiver, der ikke indgår i andre passivposter, herunder negative fondsbeholdninger opstået i forbindelse med reverse forretninger, negative markedsværdier af afledte finansielle instrumenter, skyldige renter m.v.

Købesumsregulering

Købesumsreguleringen omfatter den potentielle merdividende, som kan udbetales til kreditorerne og medgiftyderne i de pengeinstitutter, som er overtaget under Exit- og Konsolideringspakkerne. Købesumsregulering indgår under hensatte forpligtelser.

Hensatte forpligtelser

Hensatte forpligtelser omfatter hensættelser i forbindelse med retssager, garantier, uudnyttede uigenkaldelige kreditrammer, personaleydelse m.v. Endvidere omfatter posten garantiforpligtelse for usikret gæld i pengeinstitutter, individuelle statsgarantier for eksisterende og ny ikke-efterstillet, usikret gæld i pengeinstitutter.

Hensatte forpligtelser indregnes, når koncernen som følge af en begivenhed indtruffet før eller på balancedagen har en retlig eller faktisk forpligtelse, og det er sandsynligt, at der må afgives økonomiske fordele for at indfri forpligtelsen.

Hensatte forpligtelser måles til ledelsens bedste skøn over det beløb, hvormed forpligtelsen forventes at kunne indfries.

Ved målingen af hensatte forpligtelser foretages tilbagediskontering af de omkostninger, der er nødvendige for at afvikle forpligtelsen, hvis dette har en væsentlig effekt på målingen af forpligtelsen. Der anvendes en før-skat diskonteringsfaktor, som afspejler samfundets generelle renteniveau og de konkrete risici, der knytter sig til forpligtelsen. Regnskabsårets forskydning i nutidsværdier indregnes under finansielle omkostninger.

Omkostninger til omstruktureringer indregnes som forpligtelser, når en detaljeret, formel plan for omstruktureringen er offentliggjort senest på balancedagen over for de personer, der er berørt af planen. Ved overtagelse af virksomheder indregnes hensættelser til omstruktureringer i den overtagne virksomhed alene i beregningen af underbalancen, når der på overtagelsestidspunktet eksisterer en forpligtelse for den overtagne virksomhed.

Der indregnes en hensat forpligtelse vedrørende tabsgivende kontrakter, når de forventede fordele for koncernen fra en kontrakt er mindre end de uundgåelige omkostninger i henhold til kontrakten.

Noter

1. Anvendt regnskabspraksis – fortsat

Egenkapital

Foreslået udbytte

Foreslået udbytte indregnes som en forpligtelse på tidspunktet for vedtagelse på den ordinære generalforsamling (deklareringstidspunktet). Udbytte, som forventes udbetalt for året, vises som en særskilt post under egenkapitalen.

A conto udbytte indregnes som en forpligtelse på beslutningstidspunktet.

Eventualaktiver og eventualforpligtelser

Eventualaktiver og eventualforpligtelser omfatter mulige aktiver og forpligtelser, der hidrører fra tidligere begivenheder, og hvis eksistens er afhængig af, at der indtræder fremtidige usikre begivenheder, som ikke er under Finansiell Stabilitet koncernens fulde kontrol.

Der oplyses om eventualaktiver, hvor tilgangen af en økonomisk fordel er sandsynlig.

Der oplyses om eventualforpligtelser, som kan, men sandsynligvis ikke vil, kræve et træk på koncernens ressourcer. Endvidere oplyses om aktuelle forpligtelser, der ikke er indregnet, idet det ikke er sandsynligt, at forpligtelsen vil medføre træk på virksomhedens ressourcer, eller forpligtelsens størrelse ikke kan måles pålideligt.

Resultatopgørelsen

Renteindtægter og -udgifter

Renteindtægter, -udgifter og løbende provisioner vedrørende rentebærende finansielle instrumenter til amortiseret kostpris indregnes i resultatopgørelsen efter den effektive rentes metode baseret på kostprisen på det finansielle instrument.

Renter inkluderer amortisering af gebyrer, der er en integreret del af et finansielt instruments effektive afkast, herunder stiftelsesprovisioner, og amortisering af en eventuel yderligere forskel mellem kostpris og indfrielseskurs.

Renteindtægter og -udgifter omfatter renter på dagsværdiansatte finansielle instrumenter, herunder terminstillæg fra terminsforretninger.

Indtægtsførsel af renter på udlån med individuel nedskrivning for værdiforringelse sker på baggrund af den nedskrevne værdi.

Gebyrer og provisionsindtægter, netto

Posten omfatter gebyrer, provisioner, honorarer m.v., der ikke er en integreret del af et finansielt instruments effektive afkast. Indtægter/omkostninger vedrørende ydelser, som ydes over en periode, for eksempel garantiprovisioner, periodiseres over perioden. Honorarer, gebyrer m.v. for at gennemføre en given transaktion, for eksempel kurtage og depotgebyrer, indtægts-/omkostningsføres på transaktionsdagen.

Kursreguleringer

Kursreguleringer består af alle værdireguleringer af aktiver og forpligtelser, som måles til dagsværdi. Endvidere indgår valutakursreguleringer i posten.

Værdiregulering tabsabsorberende lån FIH

Posten omfatter værdireguleringen af de tabsabsorberende lån FIH udstedte i forbindelse med etableringen af FS Property Finance og skal ses i sammenhæng med reguleringer af nedskrivninger og hensættelser for den underliggende udlånsportefølje.

Andre driftsindtægter

Andre driftsindtægter indeholder indtægter af sekundær karakter i forhold til koncernens aktiviteter og gevinst ved frasalg af aktiviteter, materielle aktiver m.v.

Udgifter til personale og administration

Udgifter til personale og administration omfatter lønninger, sociale omkostninger, feriegodtgørelse, pensionsomkostninger m.v.

Hovedparten af medarbejderne i koncernen er omfattet af bidragsbaserede pensionsordninger. Ved bidragsbaserede pensionsordninger indbetaler koncernen løbende bidrag til

1. Anvendt regnskabspraksis – fortsat

pensionskasser eller pensionsforsikringselskaber, og bidraget udgiftsføres i takt med medarbejdernes optjening heraf.

Med enkelte forhenstående direktører er der indgået ydelsesbaserede pensionsordninger. Pensionsforpligtelsen til disse baseres på en aktuarmæssig opgørelse af nutidsværdien af de forventede pensionsydelse. Nutidsværdien beregnes på grundlag af Finanstilsynets seneste rentekurve samt benchmarkdødelighed m.v., og der foretages fuldt ud regulering i resultatopgørelsen.

Af- og nedskrivninger på materielle aktiver

Af- og nedskrivninger på immaterielle og materielle aktiver består af årets af- og nedskrivninger.

Andre driftsudgifter

Andre driftsudgifter indeholder regnskabsposter af sekundær karakter i forhold til koncernens aktiviteter, herunder tab ved salg af immaterielle og materielle anlægsaktiver, overtagne ejendomme og driftsomkostninger ved udlejningsaktiviteter m.v.

Nedskrivninger på udlån og tilgodehavender

Posten omfatter tab og nedskrivninger på udlån og tilgodehavender samt hensættelser på garantier og uudnyttede kreditfaciliteter.

Resultat af kapitalandele i associerede virksomheder

Resultat af kapitalandele i associerede virksomheder omfatter den forholdsmæssige andel af de enkelte virksomheders resultat efter skat korrigeret for en eventuel værdiforringelse.

Skat

Den aktuelle danske selskabsskat fordeles mellem de sambeskattede selskaber i forhold til disses skattepligtige indkomster. Datterselskaber, der anvender skattemæssige underskud i andre selskaber, betaler sambeskatningsbidrag svarende til skatteværdien af de udnyttede underskud, mens selskaber, hvis skattemæssige underskud anvendes af andre selskaber, modtager sambeskatningsbidrag svarende til skatteværdien af de udnyttede underskud (fuld fordeling). De sambeskattede datterselskaber indgår i a conto skatteordningen.

Årets skat, der består af årets aktuelle skat og ændring i udskudt skat, indregnes i resultatopgørelsen med den del, der kan henføres til årets resultat, og direkte i egenkapitalen med den del, der kan henføres til posteringer direkte i egenkapitalen.

Særlige regnskabsmæssige forhold i moderselskabet

Tabskaution fra staten vedr. Roskilde Bank

Selskabets tab hidrørende fra Roskilde Bank bliver i medfør af statsgarantien opført som et tilgodehavende.

Tabskaution fra staten vedr. individuelle statsgarantier

Selskabets tab hidrørende fra de individuelle statsgarantier bliver i medfør af statsgarantier opgjort som et tilgodehavende.

Betalbar skat og udskudt skat

Finansiel Stabilitet A/S er fritaget for skattepligt.

Gebyrer og provisionsindtægter i øvrigt

I denne post indgår provisioner for individuel garantistillelse, hvor Finansiell Stabilitet på vegne af den danske stat kan indgå aftale om ydelse af individuel statsgaranti for eksisterende og ny ikke-efterstillet sikret gæld m.v. (Kreditpakken).

Pengestrømsopgørelse for koncernen

Pengestrømsopgørelsen viser pengestrømme fordelt på drifts-, investerings- og finansieringsaktivitet for året, årets forskydning i likvider samt likvider ved årets begyndelse og slutning.

Likviditetsvirkningen af overtagelse og salg af virksomheder vises separat under pengestrømme fra investeringsaktivitet. I pengestrømsopgørelsen indregnes pengestrømme vedrørende overtagne virksomheder fra overtagelsestidspunktet, og pengestrømme vedrørende solgte virksomheder indregnes frem til salgstidspunktet.

Noter

1. Anvendt regnskabspraksis – fortsat

Pengestrømme fra driftsaktivitet opgøres efter den indirekte metode som årets resultat reguleret for ikke-kontante driftsposter samt ændringen i driftskapital.

Pengestrømme fra investeringsaktivitet omfatter betaling i forbindelse med køb og salg af virksomheder og aktiviteter, køb og salg af immaterielle, materielle og andre langfristede aktiver.

Pengestrømme fra finansieringsaktivitet omfatter ændringer i størrelse eller sammensætning af aktiekapital, efterstillede kapitalindskud, genudlån samt betaling af udbytte.

Likvider omfatter likvide beholdninger og værdipapirer med en restløbetid på købstidspunktet på under tre måneder, og som uden hindring kan omsættes til likvide beholdninger, og hvorpå der kun er ubetydelige risici for værdiændringer.

Likvider består af kassebeholdning og anfordringstilgodehavender hos centralbanker, tilgodehavender hos kreditinstitutter og centralbanker med restløbetid mindre end tre måneder samt obligationer med restløbetid mindre end tre måneder.

Segmentoplysninger for koncernen

Segmentrapporteringen tager afsæt i de interne driftssegmenter, som det kommer til udtryk i den ledelsesrapportering, som den øverste operationelle ledelse anvender til ressourceallokering og resultatopfølgning. I kraft af de gennemførte omstruktureringer af koncernen og overtagelsen af aktiviteter under de nye bankpakker er koncernens segmenter ændret i forhold til tidligere år. Segmentoplysningerne udarbejdes på grundlag af koncernens anvendte regnskabspraksis.

Transaktioner mellem segmenter afregnes på markedsvilkår. Afholdte omkostninger såsom løn, husleje, afskrivninger m.v. fordeles til de enkelte segmenter ud fra direkte og forholdsmæssigt forbrug.

Koncernens rapporteringspligtige segmenter udgør på den baggrund:

▪ *Bankpakke I*

Segmentet Bankpakke I (Bankpakken) omfatter Finansiell Stabilitets aktiviteter i relation til garantiordningen for simple kreditorer i pengeinstitutter, jf. lov om finansiell stabilitet, herunder:

- tab ved overtagelse af nødlidende pengeinstitutter
- overtagne aktiviteter fra nødlidende pengeinstitutter, der søges videreoverdraget eller afviklet
- garantiprovision på 15 mia. kr., som blev opkrævet løbende indtil 30. september 2010 hos Det Private Beredskab, samt afkast heraf
- yderligere tabsdækning fra Det Private Beredskab i form af tabskaution på 10 mia. kr. afregnet i 2010.
- finansiering og administrative omkostninger i forbindelse med ovenstående.

Herudover omfatter segmentet Finansiell Stabilitets aktiviteter i relation til afviklingen af Roskilde Bank. Tab fra driften af Roskilde Bank blev frem til udgangen af 2010 dækket af en tabsgaranti fra staten. I 2010 blev Roskilde Bank betragtet som et særskilt segment.

Aktiviteter i relation til begge ovenstående områder foregår fra 2011 for Finansiell Stabilitets regning og risiko. På den baggrund er der i 2011 gennemført en ny koncernstruktur, der betyder, at segmenterne Roskilde Bank og Bankpakken fra 2011 betragtes som et segment.

▪ *Bankpakke II*

Segmentet Bankpakke II (Kreditpakken) omfatter ydelse af individuelle statsgarantier, jf. lov om finansiell stabilitet, hvor Finansiell Stabilitet på vegne af den danske stat efter ansøgning kan indgå aftale om ydelse af individuel statsgaranti for eksisterende og ny ikke-efterstillet sikret gæld m.v.

▪ *Bankpakke III*

Under Bankpakke III (Exitpakken) medvirker Finansiell Stabilitet til afvikling af et nødlidende pengeinstitut ved at stifte og kapitalisere et nyt datterselskab, der overtager det nødlidende pengeinstituts aktiver og en del af pengeinstituttets forpligtelser. Hvis den endelige afvikling fører til et overskud, der overstiger Finansiell Stabilitets indskud forrentet med et lovbestemt markedsbaseret afkastkrav, vil dette overskud blive anvendt til forhøjelse af dividende og dermed dækning af de forpligtelser, som ikke blev overført til datterselskaberne.

1. Anvendt regnskabspraksis – fortsat

Amagerbanken af 2011 og Fjordbank Mors af 2011 er overtaget under Exitpakken.

▪ *Bankpakke IV*

Under Bankpakke IV (Konsolideringspakken) overtager Finansiell Stabilitet et nødlidende pengeinstitut og sælger den salgbare del fra. Det nyetablerede datterselskab i Finansiell Stabilitet modtager en medgift fra Garantifonden. Datterselskabet modtager ligeledes en medgift fra Finansiell Stabilitet. På samme tid bliver den salgbare del af det nødlidende pengeinstitut overtaget af et andet pengeinstitut. Det sker uden tab for udækkede, simple kreditorer herunder indskydere. Max Bank af 2011 og Sparebank Østjylland af 2012 er overtaget under Konsolideringspakken.

Finansiell Stabilitet har modtaget tabskaution fra Garantifonden for Indskydere og Investorer, som dækker et eventuelt tab, som Finansiell Stabilitet måtte lide ved kapitalisering, finansiering og eventuelt underskud ved

afvikling af Amagerbanken af 2011, Fjordbank Mors af 2011, Max Bank af 2011 og Sparebank Østjylland af 2012. Finansiell Stabilitet skal betale en garantiprovision for tabskautionen til Garantifondens afviklingsafdeling, således at Finansiell Stabilitet ikke vil have nettoindtjening ved afviklingen.

▪ *Bankpakke V*

Segmentet Bankpakke V (Udviklingspakken) omfatter Finansiell Stabilitets afviklingsaktiviteter i relation til pengeinstitutter, der på trods af betydelige fundingproblemer, er i stand til at stille sikkerhed for afviklingen. Segmentet omfatter datterselskabet FS Property Finance, der indeholder en række ejendomsengagementer, der i starten af 2012 blev udskilt fra FIH Erhvervsbank. Ved overdragelsen af FS Property Finance afgav FIH Holding en ulimiteret tabskaution i relation til afviklingen af ejendomsengagementerne.

Noter

2. Segmentoplysninger for koncernen

2014 (Mio. kr.)	Bank- pakke I	Bank- pakke II	Bank- pakke III og IV	Bank- pakke V	Elimi- neringer	I alt
Netto renteindtægter	161	0	90	225	-	476
Garantiprovision statsgarantier	0	71	0	-	-	71
Øvrige netto gebyrindtægter, kursreguleringer m.v.	-39	-71	101	-1.054	-	-1.063
Forskydning i købesumsregulering	-	-	-720	-	-	-720
Andre driftsindtægter og -udgifter, netto	220	0	418	635	60	1.333
Driftsomkostninger	145	0	124	14	-	283
Nedskrivninger på udlån og garantier m.v.	-750	-60	-513	-208	60	-1.471
Resultat af kapitalandele i dattervirksomheder og associerede virksomheder	41	0	-2	0	-	39
Tabskaution fra staten vedrørende individuelle statsgarantier	-	-60	-	-	-	-60
Tabskaution fra Garantifonden	-	-	-268	-	-	-268
Periodens resultat før skat	988	0	8	0	0	996
Skat	22	0	8	0	-	30
Periodens resultat	966	0	0	0	0	966
Segmentaktiver i alt	8.484	3.489	4.006	5.685		21.664

2013 (Mio. kr.)	Bank- pakke I	Bank- pakke II	Bank- pakke III og IV	Bank- pakke V	Elimine- ringer	I alt
Netto renteindtægter	95	-3	142	360	-	594
Garantiprovision statsgarantier	-5	274	-18	-	-	251
Øvrige netto gebyrindtægter, kursreguleringer m.v.	-252	-269	-66	-64	-	-651
Forskydning i købesumsregulering	-	-	-204	-	-	-204
Andre driftsindtægter og -udgifter, netto	33	4	1139	-74	-43	1.102
Driftsomkostninger	322	2	265	-37	-	552
Nedskrivninger på udlån og garantier m.v.	-606	43	863	259	-43	559
Resultat af kapitalandele i dattervirksomheder og associerede virksomheder	26	0	-7	0	-	19
Tabskaution fra staten vedrørende individuelle statsgarantier	-	39	-	-	-	39
Tabskaution fra Garantifonden	-	-	122	-	-	122
Periodens resultat før skat	181	0	-20	0	0	161
Skat	20	0	-20	0	-	0
Periodens resultat	161	0	0	0	0	161
Segmentaktiver i alt	13.166	3.549	5.414	7.111		29.240

(Mio. kr.)	Koncern		Moder	
	2014	2013	2014	2013
3. Renteindtægter				
Tilgodehavender hos kreditinstitutter og centralbanker	46	42	15	14
Udlån og andre tilgodehavender til amortiseret kostpris	400	738	161	271
Udlån og andre tilgodehavender til dagsværdi	3	21	3	21
Obligationer	20	9	12	6
Afledte finansielle instrumenter i alt	85	138	0	-3
Valutakontrakter	7	4	0	-3
Rentekontrakter	78	134	0	0
Øvrige renteindtægter	2	15	17	38
I alt	556	963	208	347
Renteindtægter vedrører:				
Aktiver til amortiseret kostpris	424	797	193	323
Aktiver til dagsværdi	132	166	15	24
I alt	556	963	208	347
Renter på individuelt nedskrevne finansielle aktiver udgjorde	171	248	106	125
4. Renteudgifter				
Kreditinstitutter og centralbanker	26	98	0	6
Indlån og anden gæld	1	12	1	2
Udstedte obligationer	0	12	0	0
Lån via statens genudlånsprogram	54	240	54	240
Øvrige renteudgifter	-1	7	0	3
I alt	80	369	55	251
5. Modtagne gebyrer og provisionsindtægter				
Modtagne gebyrer og provisionsindtægter				
Betalingsformidling	0	1	0	0
Garantier	87	271	79	284
Øvrige gebyrer og provisioner	2	10	1	6
I alt	89	282	80	290
Afgivne gebyrer og provisionsudgifter				
Garantier	72	271	71	275
Provisionsudgift til tabskautioner stillet af Garantifonden	-25	75	-25	75
Øvrige gebyrer og provisionsudgifter	16	32	15	26
I alt	63	378	61	376

Noter

(Mio. kr.)	Koncern		Moder	
	2014	2013	2014	2013
6. Kursreguleringer				
Regulering for kreditrisiko for udlån til dagsværdi	-31	-196	-31	-176
Obligationer	36	3	-7	7
Aktier m.v.	75	82	25	20
Investeringsejendomme	-55	-119	-1	13
Valuta	-5	-55	-5	-19
Valuta-, rente-, aktie-, råvare- og andre kontrakter samt afledte finansielle instrumenter	-95	-11	-3	13
Andre aktiver og passiver	-10	-12	-4	33
I alt	-85	-308	-26	-109
Kursreguleringer vedrører				
Aktiver og passiver til dagsværdi	-36	-306	-23	-142
Aktiver og passiver i øvrigt	-49	-2	-3	33
I alt	-85	-308	-26	-109
7. Andre driftsindtægter				
Salg af aktiviteter	24	12	4	-4
Lejeindtægt fast ejendom	86	208	0	1
Salg af administrationsydelser (til eksterne selskaber)	4	14	4	0
Gevinst ved afhændelse af engagementer	738	1.750	0	31
Indtægt fra koncernselskaber	-	-	115	196
Tilbageførte hensættelser til retssager/forlig	193	172	175	88
Tabskaution vedr. Garantifonden	0	122	0	122
Periodens forskydning i skyldig købesumsregulering	0	56	0	-
Øvrige poster	377	152	82	15
I alt	1.422	2.486	380	449
8. Udgifter til personale og administration				
Lønninger og vederlag til bestyrelse og direktion:				
Direktion	4	7	4	7
Bestyrelse	1	1	1	1
I alt	5	8	5	8
Personaleudgifter:				
Lønninger	110	144	108	132
Fratrædelsesgodtgørelse	14	21	14	21
Hensættelser til løn i fritstillingsperiode	5	25	5	25
Pensioner	11	17	11	16
Udgifter til social sikring og afgifter	-136	21	-78	19
I alt	4	228	60	213
Øvrige administrationsudgifter	272	310	194	216
I alt	281	546	259	437
Det gennemsnitlige antal beskæftigede i regnskabsåret omregnet til heltidsbeskæftigede	167	303	166	290

8. Udgifter til personale og administration – fortsat

(t. kr.)	Koncern		Moder	
	2014	2013	2014	2013
Udbetalte bestyrelseshonorarer				
Jakob Brogaard (formand)	300	300	300	300
Bent Naur (næstformand)	225	225	225	225
Anette Eberhard	150	150	150	150
Erik Sevaldsen	150	-	150	-
Birgitte Nielsen	150	150	150	150
Michael Mikkelsen	150	27	150	27
Flemming Hansen - udtrådt 2014	41	150	41	150
Cecilia Lysemose - udtrådt 2014	138	103	138	103
Else Strandgaard - udtrådt 2014	75	103	75	103
Christian Th. Kjølbjerg - udtrådt 2013	-	47	-	47
Per F. Laursen - udtrådt 2013	3	69	3	69
Honorarer i alt	1.382	1.324	1.382	1.324
Udbetalte direktionshonorarer				
Henrik Bjerre-Nielsen (november 2008 -)	2.832	2.743	2.832	2.743
Lars Jensen (juli 2012 - marts 2014)	629	2.536	629	2.536
Niels Olsen (juli 2012 - september 2013)	-	1.803	-	1.803
I alt	3.461	7.082	3.461	7.082

Direktionen er ikke omfattet af bonusordninger.

Noter

8. Udgifter til personale og administration – fortsat

(Mio. kr.)	Koncern		Moder	
	2014	2013	2014	2013
Hensættelser til ydelsesbaserede pensionsordninger				
Nutidsværdi af pensionsforpligtelser	39	42	17	20
Dagsværdi af pensionsaktiver	0	0	0	0
I alt	39	42	17	20
Forskydninger i hensættelser til ydelsesbaserede pensionsordninger				
Hensættelse primo	42	46	20	11
Tilgang ved overtagelse af dattervirksomheder	0	0	0	11
Standardomkostninger	0	0	0	0
Beregnete renteomkostninger	1	1	1	1
Aktuarmæssige tab/gevinster	0	0	0	0
Udbetalte pensioner	-5	-5	-3	-3
Hensættelser ultimo*	39	42	17	20
Ydelsesbaserede pensionsomkostninger indregnet i resultatopgørelsen / anden totalindkomst				
Standardomkostninger	0	0	0	0
Beregnete renteomkostninger	2	1	1	1
Aktuarmæssige tab/gevinster	0	0	0	0
Ydelsesbaserede pensionsomkostninger	2	1	1	1
Aktuarmæssige forudsætninger:				
Diskonteringsrente	3,5 %	3,5 %	3,5 %	3,5 %
Pensionsreguleringssats	1,0 %	1,0 %	1,0 %	1,0 %
Honorar til generalforsamlingsvalgt revisor				
Samlet honorar til de generalforsamlingsvalgte revisorer kan specificeres således:				
Lovpligtig revision	2	7	1	2
Erklæringsopgaver med sikkerhed	0	0	0	0
Skatterådgivning	0	0	0	0
Honorar for andre ydelser	5	14	2	12
Honorar i alt	7	21	3	14

* Tallene indeholder afrundingsdifference.

(Mio. kr.)	Koncern		Moder	
	2014	2013	2014	2013
9. Andre driftsudgifter				
Tabskaution FIH Holding	0	872	0	872
Tabskaution fra Garantifonden	268	-	268	-
Forskydning i købesumsregulering	461	303	-	-
Forskydning i medgiftsregulering	259	0	-	-
Hensættelse til retssager	2	177	2	175
Driftsudgifter ejendomme	52	81	0	7
Andre driftsudgifter	35	33	14	45
I alt	1.077	1.466	284	1.099

(Mio. kr.)	Koncern			
10. Nedskrivninger på udlån og tilgodehavender m.v.				
2014				
Udlån og andre tilgodehavender til amortiseret kostpris				
	Udlån m.v. individuelle nedskr.	Udlån m.v. gruppevise nedskr.	I alt	Drifts- påvirkning
Nedskrivninger og hensættelser primo	15.617	638	16.255	
Nedskrivninger og hensættelser i perioden	3.434	84	3.518	3.518
Tilbageførte nedskrivninger og hensættelser	-4.937	-466	-5.403	-5.403
Nedskrivninger og hensættelser ultimo	14.114	256	14.370	-1.885
Konstaterede tab m.v.				414
Driftsført som nedskrivning				-1.471

Nedskrivninger/regulering for kreditrisiko ultimo				
	Ned- skrivninger primo	Ned- skrivninger i perioden	Tilbage- førte ned- skrivninger	Ned- skrivninger ultimo
Tilgodehavender hos kreditinstitutter	0	0	0	0
Udlån til amortiseret kostpris	15.761	3.283	-5.126	13.918
Udlån til dagsværdi	27	6	0	33
Garantier	494	235	-277	452
I alt	16.282	3.524	-5.403	14.403

Noter

(Mio. kr.)

Moder

10. Nedskrivninger på udlån og tilgodehavender m.v. – fortsat

2014

Udlån og andre tilgodehavender til amortiseret kostpris

	Udlån m.v. individuelle nedskr.	Udlån m.v. gruppevise nedskr.	I alt	Drifts- påvirkning
Nedskrivninger og hensættelser primo	8.489	234	8.723	
Nedskrivninger og hensættelser i perioden	500	26	526	526
Tilbageførte nedskrivninger og hensættelser	-2.335	-162	-2.497	-2.497
Nedskrivninger og hensættelser ultimo	6.654	98	6.752	-1.971
Konstaterede tab m.v.				1.321
Driftsført som nedskrivning				-650

Nedskrivninger/regulering for kreditrisiko ultimo

	Ned- skrivninger primo	Ned- skrivninger i perioden	Tilbage- førte ned- skrivninger	Ned- skrivninger ultimo
Tilgodehavender hos kreditinstitutter	0	0	0	0
Udlån til amortiseret kostpris	8.500	483	-2.395	6.588
Udlån til dagsværdi	27	6	0	33
Garantier	223	43	-102	164
I alt	8.750	532	-2.497	6.785

(Mio. kr.)

Koncern

10. Nedskrivninger på udlån og tilgodehavender m.v.

2013

Udlån og andre tilgodehavender til amortiseret kostpris

	Udlån m.v. individuelle nedskr.	Udlån m.v. gruppevise nedskr.	I alt	Drifts- påvirkning
Nedskrivninger og hensættelser primo	15.180	431	15.611	
Nedskrivninger og hensættelser i perioden	5.294	361	5.655	5.655
Tilbageførte nedskrivninger og hensættelser	-4.857	-154	-5.011	-5.011
Nedskrivninger og hensættelser ultimo	15.617	638	16.255	644
Konstaterede tab m.v.				-85
Driftsført som nedskrivning				559

Nedskrivninger/regulering for kreditrisiko ultimo

	Ned- skrivninger primo	Ned- skrivninger i perioden	Tilbage- førte ned- skrivninger	Ned- skrivninger ultimo
Tilgodehavender hos kreditinstitutter	0	0	0	0
Udlån til amortiseret kostpris	15.069	5.479	-4.787	15.761
Udlån til dagsværdi	621	0	-594	27
Garantier	542	176	-224	494
I alt	16.232	5.655	-5.605	16.282

Noter

(Mio. kr.)

Moder

10. Nedskrivninger på udlån og tilgodehavender m.v. – fortsat

2013

Udlån og andre tilgodehavender til amortiseret kostpris

	Udlån m.v. individuelle nedskr.	Udlån m.v. gruppevise nedskr.	I alt	Drifts- påvirkning
Nedskrivninger og hensættelser primo	10.963	382	11.345	
Nedskrivninger og hensættelser i perioden	785	0	785	785
Tilbageførte nedskrivninger og hensættelser	-3.259	-148	-3.407	-3.407
Nedskrivninger og hensættelser ultimo	8.489	234	8.723	-2.622
Konstaterede tab m.v.				2.078
Driftsført som nedskrivning				-544

Nedskrivninger/regulering for kreditrisiko ultimo

	Ned- skrivninger primo	Ned- skrivninger i perioden	Tilbage- førte ned- skrivninger	Ned- skrivninger ultimo
Tilgodehavender hos kreditinstitutter	0	0	0	0
Udlån til amortiseret kostpris	10.977	757	-3.234	8.500
Udlån til dagsværdi	590	0	-563	27
Garantier	368	28	-173	223
I alt	11.935	785	-3.970	8.750

(Mio. kr.)	Koncern		Moder	
	2014	2013	2014	2013
11. Resultat af kapitalandele i associerede og tilknyttede virksomheder				
Resultat af kapitalandele i associerede	39	26	41	26
Resultat af kapitalandele i tilknyttede virksomheder	0	-7	350	740
I alt	39	19	391	766
12. Skat				
Beregnet skat af årets indkomst	16	95		
Regulering af udskudt skat	33	-91		
Efterreguleringer af tidligere års beregnet skat	-19	-4		
I alt	30	0	-	-
Effektiv skatteprocent				
Selskabsskatteprocent i Danmark	24,5 %	25,0 %		
Skattefritagne aktiviteter og ikke indregnede udskudte skatteaktiver	-21,0 %	-25,0 %		
Effektiv skatteprocent	3,5 %	0,0 %		
<p>Finansiel Stabilitet er fritaget for skattepligt, og kan i medfør heraf ikke fungere som administrationselskab ved opgørelse og afregning af datterselskabernes sambeskatningsindkomst. FS Ejendomsselskab A/S er i stedet blevet udpeget som administrationselskab for den sambeskattede koncern. Koncernens datterselskaber har et ikke ubetydeligt udskudt skatteaktiv. Som følge af usikkerhed vedrørende udnyttelse heraf er skatteaktivet ikke indregnet i balancen.</p>				
13. Tilgodehavender hos kreditinstitutter og centralbanker				
Tilgodehavender på opsigelse hos centralbanker	0	0	0	0
Tilgodehavender hos kreditinstitutter	1.373	1.170	161	178
I alt tilgodehavender hos kreditinstitutter og centralbanker	1.373	1.170	161	178
Fordelt efter restløbetid				
Anfordringstilgodehavender	657	536	161	138
Til og med 3 måneder	405	412	0	40
Over 3 måneder og til og med 1 år	42	4	0	0
Over 1 år og til og med 5 år	72	1	0	0
Over 5 år	197	217	0	0
I alt	1.373	1.170	161	178

Noter

(Mio. kr.)	Koncern		Moder	
	2014	2013	2014	2013
14. Udlån og andre tilgodehavender				
Udlån og andre tilgodehavender til dagsværdi	41	55	40	53
Udlån og andre tilgodehavender til amortiseret kostpris	7.229	11.144	4.334	9.036
Nedskrivninger	13.918	15.761	6.588	8.500
Regulering til dagsværdi	66	27	33	27
I alt udlån og andre tilgodehavender før nedskrivninger	21.254	26.987	10.995	17.616
Fordelt efter restløbetid				
På anfordring	7.006	13.963	6.088	14.341
Til og med 3 måneder	7.256	899	3.884	462
Over 3 måneder og til og med 1 år	1.780	2.809	93	501
Over 1 år og til og med 5 år	1.843	6.258	764	1.824
Over 5 år	3.369	3.058	166	488
I alt	21.254	26.987	10.995	17.616
Udlån til dagsværdi				
Nominal værdi	107	82	73	80
Regulering til dagsværdi	-66	-27	-33	-27
Regulering for kreditrisiko	-	-	0	-
I alt	41	55	40	53
Kreditrisiko				
Kreditrisiko defineres som risikoen for, at kunder eller modparter helt eller delvist misligholder deres betalingsforpligtelser. Finansiell Stabilitet har som følge af selskabets formål, om at afvikle eller omstrukturere nødlidende banker, overtaget en betydelig kreditrisikoeksponering. I perioden efter Finansiell Stabilitets overtagelse af datterselskaber er der i begrænset omfang bevilget nye kreditter i de situationer, hvor det vurderes, at den samlede tabsrisiko dermed vil blive reduceret. For yderligere beskrivelse af kreditrisici, se note 32.				
Krediteksponering (brutto)				
Balanceførte poster:				
Kassebeholdning og anfordringstilgodehavender hos centralbanker	1.162	2.845	1.162	2.555
Tilgodehavender hos kreditinstitutter og centralbanker	1.373	1.170	161	178
Udlån og andre tilgodehavender til dagsværdi	41	55	40	53
Udlån og andre tilgodehavender til amortiseret kostpris	21.149	26.905	10.922	17.536
Balanceført krediteksponering, i alt:	23.725	30.975	12.285	20.322
Ikke-balanceførte poster:				
Garantier	1.834	1.994	628	793
Individuelle statsgarantier	826	5.146	826	5.146
Krediteksponering vedrørende udlånsaktivitet	26.385	38.115	13.739	26.245

14. Udlån og andre tilgodehavender – fortsat

Individuel statsgaranti

Finansiel Stabilitet har i medfør af Kreditpakken bevilget individuelle statsgarantier for 0,8 mia. kr. til 2 danske pengeinstitutter.

Institutter, der søgte en individuel statsgaranti, skulle indsende en ansøgning med en række oplysninger til brug for den efterfølgende kreditvurdering i Finansiell Stabilitet. Kreditvurderingen skabte grundlaget for, om Finansiell Stabilitet kunne indgå en aftale med et institut om udstedelsen af en individuel statsgaranti. Finansiell Stabilitet fastsatte i en række tilfælde yderligere vilkår, når det skønnedes nødvendigt for at udstedelsen af statsgarantier kunne anses for forsvarlig.

Institutter, der har udnyttet den individuelle statsgaranti, er forpligtet til at indsende information om væsentlige negative ændringer.

Amagerbanken, Fjordbank Mors, Max Bank og Sparekassen Østjylland, der alle er gået konkurs, havde udstedt obligationer med individuel statsgaranti. Tabet på de individuelle statsgarantier er foreløbigt opgjort til 3.489 mio. kr.

Finansiell Stabilitet foretager desuden løbende kreditvurdering for at vurdere, om der efter udstedelsen af garantien er sket bonitetsændringer, der måtte kræve en hensættelse. Der er ikke foretaget hensættelse til yderligere tab vedrørende de individuelle statsgarantier i 2014. De resterende garantier på 0,8 mia. kr. ved udgangen af 2014 er indfriet i begyndelsen af 2015.

Kreditinstitutter og centralbanker

Af den øvrige krediteksponering hidrører de 1,4 mia. kr. fra tilgodehavender fra kreditinstitutter og centralbanker. Der er ikke foretaget nedskrivninger på tilgodehavender hos centralbanker og kreditinstitutter.

Udlån og andre tilgodehavender til dagsværdi

Udlån og andre tilgodehavender til dagsværdi 41 mio. kr. vedrører pantebreve, hvorpå der er foretaget kursreguleringer vedrørende kreditrisici på samlet 33 mio. kr.

Udlån til amortiseret kost og garantier

Den resterende del af krediteksponeringen vedrører den egentlige udlånsaktivitet i koncernen. Udlån og garantier er nedenfor fordelt på brancher.

(Mio. kr.)	Koncern				Moder			
	2014		2013		2014		2013	
Udlån og garantier (brutto)								
1. Offentlige myndigheder	0	0%	-	0%	0	0%	-	0%
2. Erhverv								
2.1 Landbrug, jagt, skovbrug og fiskeri	1.169	5%	1.249	4%	46	0%	59	0%
2.2 Industri og råstofindvinding	82	0%	206	1%	46	0%	68	0%
2.3 Energiforsyning	642	3%	738	3%	591	5%	664	4%
2.4 Bygge- og anlægsvirksomhed	1.302	6%	1.726	6%	94	1%	146	1%
2.5 Handel	230	1%	524	2%	60	1%	81	0%
2.6 Transport, hoteller og restauranter	172	1%	331	1%	97	1%	231	1%
2.7 Information og kommunikation	94	0%	109	0%	27	0%	46	0%
2.8 Finansiering og forsikring	2.457	11%	2.203	8%	3.904	34%	7.599	41%
2.9 Fast ejendom	13.854	60%	18.749	65%	5.261	45%	7.674	42%
2.10 Øvrige erhverv	1.184	8%	1.930	7%	920	8%	1.131	6%
I alt erhverv	21.799	95%	27.765	96%	11.046	96%	17.699	97%
3. Private	1.184	5%	1.134	4%	504	4%	630	3%
I alt	22.983	100%	28.899	100%	11.550	100%	18.329	100%

De procentvise fordelingsstal kan ved sammentælling indeholde afrundingsdifference.

Udlån til amortiseret kostpris indregnes ved første indregning til dagsværdi. Ved overtagelse af eksisterende udlån vil forskel mellem amortiseret kostpris og dagsværdi blive amortiseret over tid. Udlån før nedskrivninger for ikke afviklede engagementer vil dermed blive forøget.

Udlånet er koncentreret omkring udlån til erhverv, herunder særligt ejendomssektoren. Udlånsaktiviteten er i al væsentlighed afgrænset til danske kunder.

For den altovervejende del af udlånet er der konstateret tabsrisiko. Udlånet fordelt efter sikkerhedsgrad er vist nedenfor.

Noter

14. Udlån og andre tilgodehavender – fortsat

(Mio. kr.)	Koncern		Moder	
	2014	2013	2014	2013
Udlån fordelt efter sikkerhedsgrad (delvis baseret på skøn)				
Erhverv				
Udlån helt usikret (blanco)	8.235	11.549	6.841	7.156
Udlån sikret ved pant eller anden sikkerhedsstillelse:				
– fuldt sikret	2.966	2.148	202	5.783
– delvis sikret	8.323	12.219	2.772	4.000
I alt	19.524	25.916	9.815	16.939
Privat				
Udlån helt usikret (blanco)	1.300	621	928	356
Udlån sikret ved pant eller anden sikkerhedsstillelse:				
– fuldt sikret	11	24	0	9
– delvis sikret	314	344	179	232
I alt	1.625	989	1.107	597
I alt	21.149	26.905	10.922	17.536
Belåningsværdien af de modtagne sikkerheder er overvejende i form af fast ejendom. Fordelingen på hovedkategorier fremgår af nedenstående oversigt.				
Sikkerheder				
Pant i fast ejendom	5.596	8.448	679	1.490
Pant i køretøjer, skibe m.v.	334	548	4	27
Pant i indestående	0	28	0	3
Garantier og kautioner	1	19	1	5.304
Andet	534	870	295	332
I alt	6.465	9.913	979	7.156

Som udgangspunkt vil realisation af sikkerheder ske på vegne af låntager. I nogle tilfælde vil koncernen dog som højstbydende overtage ejendomme på tvangsauktion.

De overtagne ejendomme vil enten blive søgt solgt hurtigt, eller blive anset som investeringsejendomme, såfremt der er potentiale for en værdiforbedring.

Ved udgangen af 2014 havde koncernen ingen midlertidigt overtagne ejendomme tilbage. I 2013 udgjorde antallet 78 til en samlet værdi af 480 mio. kr.

Som følge af risikoen på udlån og garantier og de begrænsede sikkerheder, er der store nedskrivninger og hensættelser, som nedenfor er fordelt på brancher.

14. Udlån og andre tilgodehavender – fortsat

(Mio. kr.)	Koncern				Moder			
	2014		2013		2014		2013	
Nedskrivninger og hensættelser fordelt på brancher								
1. Offentlige myndigheder	0	0%	0	0%	0	0%	0	0%
2. Erhverv								
2.1 Landbrug, jagt, skovbrug og fiskeri	907	6%	923	6%	23	0%	27	0%
2.2 Industri og råstofindvinding	55	0%	92	1%	33	0%	50	1%
2.3 Energiforsyning	359	2%	485	3%	309	5%	430	5%
2.4 Bygge- og anlægsvirksomhed	775	5%	820	5%	86	1%	130	1%
2.5 Handel	150	1%	168	1%	44	1%	55	1%
2.6 Transport, hoteller og restauranter	44	0%	83	1%	23	0%	56	1%
2.7 Information og kommunikation	92	1%	73	0%	26	0%	27	0%
2.8 Finansiering og forsikring	1.875	13%	1.405	9%	574	9%	736	8%
2.9 Fast ejendom	7.506	52%	8.855	54%	4.229	63%	5.393	62%
2.10 Øvrige erhverv	1.500	10%	1.822	11%	867	13%	1.048	12%
I alt erhverv	13.263		14.726		6.214		7.952	
3. Private	851	6%	891	5%	440	7%	537	6%
I alt	14.114	98%	15.617	96%	6.654	99%	8.489	97%
Gruppevise nedskrivninger	256	2%	638	4%	98	1%	234	3%
Nedskrivninger i alt	14.370	100%	16.255	100%	6.752	100%	8.723	100%

For en nærmere beskrivelse af koncernens mål og politikker for styring af kreditrisici henvises til note 32.

(Mio. kr.)	Koncern		Moder	
	2014	2013	2014	2013
15. Obligationer til dagsværdi				
Øvrige obligationer		397		374
I alt		397		374
16. Aktier m.v.				
Aktier/investeringsforeningsbeviser noteret på				
Nasdaq OMX Copenhagen A/S		18		6
Unoterede aktier optaget til dagsværdi		1.008		1.064
I alt		1.026		1.070

Noter

(Mio. kr.)	Koncern		Moder	
	2014	2013	2014	2013
17. Kapitalandele i associerede virksomheder				
Kostpris primo	351	512	316	477
Tilgang	0	0	0	0
Afgang	17	161	17	161
Kostpris ultimo	334	351	299	316
Op- og nedskrivninger primo	-12	-54	11	-54
Op- og nedskrivninger	39	42	41	65
Afgang	17	0	17	0
Op- og nedskrivninger ultimo	10	-12	35	11
I alt	344	339	334	327

Kapitalandele i associerede virksomheder	Ejerandel	Hjemsted	Aktiver i alt	Forpligtelser i alt	Indtægter	Resultat
Mols-Linien A/S	27,3	Ebeltoft	941	901	621	34
Landbrugets FinansieringsBank A/S	32,6	København	423	221	6	-19
EIK Banki P/F	30	Torshavn	7.614	6.278	268	101
SCE Solar El Redondo 2007 nr. 18 aps	50	København	9	0	0	0
ebh Tyskland 1 A/S	25	Horsens	10	0	0	-2

Regnskabsoplysningerne er anført ifølge selskabernes seneste offentliggjorte årsrapport.

18. Immaterielle aktiver

Kostpris primo	0	5	0	5
Afgang i årets løb	0	5	0	5
Kostpris ultimo	0	0	0	0
Af- og nedskrivninger primo	0	5	0	5
Årets afskrivninger	0	0	0	0
Afgang i årets løb	0	5	0	5
Af- og nedskrivninger ultimo	0	0	0	0
Regnskabsmæssig værdi ultimo	0	0	0	0

(Mio. kr.)	Koncern		Moder	
	2014	2013	2014	2013
19. Grunde og bygninger				
Investeringsejendomme				
Dagsværdi primo	1.439	2.190	37	79
Tilgang	199	577	2	21
Afgang	700	1.204	19	76
Værdireguleringer	-369	-119	-1	13
Andre ændringer	19	-5	0	0
Dagsværdi ultimo	588	1.439	19	37
<p>Lejeindtægter fra investeringsejendomme udgjorde 91 mio. kr. (2013: 207 mio. kr.). Direkte omkostninger vedrørende investeringsejendomme, som genererede indtægter, udgjorde 43 mio. kr. og 9 mio. kr. vedrørende investeringsejendomme, som ikke genererede lejeindtægter. Tilsvarende omkostninger sidste år udgjorde 30 mio. kr. og 2 mio. kr.</p> <p>Ejendommene vurderes af egne og eksterne vurderingseksperter. Værdien beregnes med udgangspunkt i det forventede nettoafkast og på grundlag af den fastsatte afkastprocent.</p>				
Domicilejendomme				
Dagsværdi primo	0	2	0	0
Afgang	0	2	0	0
Dagsværdi ultimo	0	0	0	0
20. Øvrige materielle anlægsaktiver				
Kostpris primo	46	47	12	15
Tilgang i øvrigt	0	1	0	0
Afgang	28	2	0	3
Kostpris ultimo	18	46	12	12
Af- og nedskrivninger primo	41	33	12	12
Afskrivninger	2	10	0	3
Afgang i årets løb	27	2	0	3
Af- og nedskrivninger ultimo	16	41	12	12
Regnskabsmæssig værdi ultimo	2	5	0	0

Noter

(Mio. kr.)	Koncern		Moder	
	2014	2013	2014	2013
21. Aktiver i midlertidig besiddelse				
Saldo primo	480	770	9	0
Tilgang ved overtagelse af dattervirksomhed	0	137	-	-
Tilgang i årets løb	1	111	0	9
Afgang i årets løb	447	551	9	0
Årets værdiregulering	-34	13	0	0
Regnskabsmæssig værdi ultimo	0	480	0	9
Heraf udgør				
Beboelsesejendomme	0	70	0	2
Parcelhuse	0	2	0	-
Erhvervsjendomme	0	398	0	-
Grunde	0	10	0	7
Andet	0	-	0	-
I alt	0	480	0	9
22. Andre aktiver				
Garantifonden for Indskydere og Investorer	587	855	587	855
Positive markedsværdier af afledte finansielle instrumenter	473	583	10	18
Øvrige aktiver	617	1.001	515	1.303
I alt	1.677	2.439	1.112	2.176
23. Gæld til kreditinstitutter og centralbanker				
Gæld til centralbanker	-	-	0	0
Gæld til kreditinstitutter	1.171	318	0	370
Gæld til kreditinstitutter og centralbanker i alt	1.171	318	0	370
fordelt efter restløbetid				
Anfordringsgæld	0	22	0	370
Til og med 3 måneder	0	0	0	0
Over 3 måneder og til og med 1 år	17	0	0	0
Over 1 år og til og med 5 år	988	296	0	0
Over 5 år	166	0	0	0
I alt	1.171	318	0	370

(Mio. kr.)	Koncern		Moder	
	2014	2013	2014	2013
24. Indlån og anden gæld				
På anfordring	0	868	0	420
Med opsigelsesvarsel	0	0	0	0
Tidsindskud	0	0	0	0
Særlige indlånsformer	0	0	0	0
Indlån i alt	0	868	0	420
fordelt efter restløbetid				
Anfordringsgæld	0	868	0	420
Til og med 3 måneder	0	0	0	0
Over 3 måneder og til og med 1 år	0	0	0	0
I alt	0	868	0	420

25. Lån via statens genudlånsordning

Selskabet er omfattet af statens genudlånsordning. Dette indebærer, at selskabet via Nationalbanken har adgang til lån baseret på konkrete statsobligationer og med samme vilkår som obligationerne kan sælges til i markedet.

Ultimo 2014	Hovedstol	Rentesats	Udløb	Regnskabs-
				mæssig værdi
Danske Stat	3.278	2,5%	2016	3.367
Danske Stat	2.050	4,0%	2017	2.261
I alt	5.328			5.628

Ultimo 2013	Hovedstol	Rentesats	Udløb	Regnskabs-
				mæssig værdi
Danske Stat	4.750	2,0%	2014	4.834
Danske Stat	1.845	4,0%	2015	1.960
Danske Stat	3.667	2,5%	2016	3.818
Danske Stat	2.600	4,0%	2017	2.960
I alt	12.862			13.572

Noter

(Mio. kr.)	Koncern		Moder	
	2014	2013	2014	2013
26. Udstedte obligationer til amortiseret kostpris				
Medarbejderobligationer				
Nominal 2 mio. DKK variabel rente, udløb 2014	0	2	0	0
Udstedte obligationer til amortiseret kostpris i alt	0	2	0	0
27. Andre passiver				
Deponering vedr. EU sag FIH	327	316	327	316
Negativ markedsværdi af afledte finansielle instrumenter	223	131	11	17
Skyldige renter og provision	55	96	36	71
Øvrige passiver	503	614	1.472	402
I alt	1.108	1.157	1.813	806
28. Købesumsregulering (earn-out)				
Primo året	1.183	865		
Tilgang i årets løb	531	318		
Ultimo året	1.714	1.183	-	-

(Mio. kr.)	Koncern		Moder	
	2014	2013	2014	2013
29. Andre hensatte forpligtelser				
Retssager	777	1.118	630	1.001
Øvrige hensatte forpligtelser	97	489	27	165
I alt	874	1.607	657	1.166

Hensættelse til retssager er opgjort ud fra en vurdering af risikoen i de enkelte tilfælde. Øvrige hensatte forpligtelser omfatter Garantifonden, udskudt skat, pensioner, personaleydelse i øvrigt, tabsgivende kontrakter m.v.

Retssager

Primo året	1.118	1.287	1.001	1.058
Tilgang i årets løb	62	212	0	175
Tilbageført	193	171	175	88
Forbrugt	210	210	196	144
Ultimo året	777	1.118	630	1.001

Andre hensatte forpligtelser

Primo året	489	533	165	234
Tilgang i årets løb	19	135	0	10
Tilbageført	199	0	0	0
Forbrugt	212	179	138	79
Ultimo året	97	489	27	165

30. Eventualaktiver og -forpligtelser

Finansgarantier	76	80	0	5
Tabsgarantier for realkreditudlån	967	1.131	460	534
Tinglysnings- og konverteringsgarantier	50	63	0	0
Tabsgaranti for lån i koncernselskaber	0	-	0	31
Statsgaranti i medfør af Kreditpakken	826	5.146	826	5.146
Øvrige	289	226	4	0
I alt	2.208	6.646	1.290	5.716

Andre eventualforpligtelser

Uigenkaldelige kredittilsagn	18	148	-	-
Øvrige forpligtende aftaler	0	0	-	-
I alt	18	148	0	0

Noter

30. Eventualaktiver og -forpligtelser – fortsat

Skat

Finansiel Stabilitet A/S er fritaget for skattepligt og kan i medfør heraf ikke fungere som administrationselskab ved opgørelse og afregning af datterselskabernes sambeskattingsindkomst. FS Ejendomsselskab A/S er i stedet blevet udpeget som administrationselskab for den sambeskattede koncern.

Koncernen har et ikke ubetydeligt skatteaktiv vedrørende fremførbare underskud på i alt 2,5 mia. kr. Som følge af usikkerhed vedrørende udnyttelse heraf er skatteaktivet ikke indregnet i balancen.

FIH

Finansiel Stabilitet indgik i marts 2012 aftale med FIH om at overtage en betydelig portefølje af ejendomsengagementer med henblik på afvikling. I forbindelse med den foreløbige godkendelse af transaktionen har EU-Kommissionen i december 2013 meddelt, at transaktionen anses for at være forenelig med statstøtteregele, hvis enkelte delelementer af transaktionsstrukturen blev modificeret, herunder at FIH betalte 310 mio. kr. til Finansiel Stabilitet. FIH har deponeret et beløb inklusiv renter på samlet 327 mio. kr. hos Finansiel Stabilitet. De 327 mio. kr. har på den baggrund ikke haft regnskabsmæssig indvirkning på resultatet for Finansiel Stabilitet i 2014. FIH har i foråret 2014 valgt at anke afgørelsen fra EU.

Individuelle statsgarantier

I henhold til ændring af lov om finansiel stabilitet af 4. februar 2009 var det endvidere selskabets formål at indgå aftaler om ydelse af individuel statsgaranti for bl.a. eksisterende og ny ikke-efterstillet, usikret gæld med en løbetid på op til tre år. Ultimo 2014 var der udstedt garantier for 0,8 mia. kr. (2013: 5 mia. kr.). Staten garanterer for selskabets garantiforpligtelser i henhold til ordningen. Selskabet har ultimo 2014 et tilgodehavende hos staten på 3.489 mio. kr.

I første kvartal 2015 er de resterende garantier for 0,8 mia. kr. blevet indfriet. På den baggrund er det besluttet, at selskabets tilgodehavende hos staten på 3,5 mia. kr. vil blive afregnet i foråret 2015.

HSH Nordbank AG

Finansiel Stabilitet fik i januar 2015 medhold ved Østre Landsret i en retssag mod HSH Nordbank AG vedrørende manglende modregningsadgang. HSH Nordbank AG har i februar 2015 deponeret et beløb inklusiv procesrenter på 156 mio. kr. hos Finansiel Stabilitet, men har samtidig anket dommen. Som følge af usikkerhed omkring den endelige domsafsigelse anses beløbet som et eventualaktiv.

Øvrige eventualforpligtelser

Koncernen er i tilknytning til sædvanlig drift part i tvister. Der er inden for det seneste år rejst et betydeligt antal klagesager for Pengeinstitutankenævnet fra kunder i de pengeinstitutter, som Finansiel Stabilitet har overtaget.

(Mio. kr.)

Koncern

31. Afledte finansielle instrumenter

Koncern	2014			2013		
	Nominel værdi	Positiv markeds-værdi	Negativ markeds-værdi	Nominel værdi	Positiv markeds-værdi	Negativ markeds-værdi
Valutakontrakter						
Terminer/futures, køb	523	11	-	-	-	-
Terminer/futures, salg	486	-	10	6.720	6	7
Swaps	285	2	2	828	32	3
	1.294	13	12	7.548	38	10
Rentekontrakter						
Swaps	7.235	459	210	12.420	540	118
Optioner, køb	82	1	-	211	3	-
Optioner, salg	82	-	1	211	-	3
	7.399	460	211	12.842	543	121
I alt	8.693	473	223	20.390	581	131

Noter

32. Finansiell risikostyring

Væsentlige risici

Finansiell Stabilitets risici og styring heraf er i betydelig grad påvirket af de særlige forhold, som følger af, at selskabet har overtaget nødlidende pengeinstitutter.

Finansiell Stabilitet er eksponeret mod en række finansielle risici, herunder primært kredit-, ejendoms- og markedsrisici. Den overordnede politik for styring af risici fastlægges centralt for koncernens selskaber og har til formål at minimere de tab, der kan opstå som følge af bl.a. uforudsigelig udvikling på de finansielle markeder.

Den altovervejende del af Finansiell Stabilitets risici har hidtil bestået af risiko for tab på nødlidende engagementer samt risiko for tab i forbindelse med retssager og tvister. Da Finansiell Stabilitet med udgangen af 2014 har afviklet størstedelen af de overtagne engagementer, vil de fremadrettede risici primært være knyttet op på de tilbageværende retssager og tvister. For nærmere omtale af risici vedrørende retssager og tvister henvises til s. 9 i beretningen.

Herudover har Finansiell Stabilitet i mindre omfang ejendoms- og markedsrisici. Ejendomsrisiciene følger både direkte ved ejerskab og indirekte gennem kreditengagementer med eksponering mod ejendomsmarkedet.

Finansiell Stabilitet har ingen likviditetsrisici, da selskabet har adgang til statslige genudlån.

I lyset af at Finansiell Stabilitet er under afvikling, forventes de absolutte risici alt andet lige at være faldende.

Kreditrisiko

Afvikling af nødlidende pengeinstitutter under Bank-, Exit- og Konsolideringspakkerne

Kreditrisici styres i Finansiell Stabilitet med afsæt i lovgrundlaget for Finansiell Stabilitets virke. I medfør af dette kan Finansiell Stabilitet ikke indgå nye kundeengagementer eller som udgangspunkt udvide eksisterende. Dette afgrænser i alt væsentlighed kreditrisici til eksisterende engagementer og udviklingen i disse. De tilbageværende kreditrisici håndteres under hensynstagen til og i sammenhæng med Finansiell Stabilitets arbejde med afviklingen, herunder principperne om at sikre økonomisk forsvarlighed, ordentlighed og redelighed i afviklingen.

Da engagementerne i Finansiell Stabilitet stammer fra overtagelsen af nødlidende pengeinstitutter, er disse af samme

årsag kendetegnet ved generel dårlig bonitet. Derudover er der en betydelig branchemæssig koncentration inden for ejendomsmarkedet.

Debitorernes selvstændige betalingsevne er ofte lav, hvilket gør sikkerhederne, herunder ejendomssikkerhederne, væsentlige for Finansiell Stabilitets kreditrisikovurdering. 86 pct. af sikkerhedsværdierne er relateret til fast ejendom, se også note 14.

Endvidere er det som følge af boniteten af engagementerne ikke muligt at opnå et velafbalanceret forhold mellem risici og afkast. Størsteparten af udlånene er nedskrivningsengagementer, hvor den selvstændige betalingsevne er begrænset. Derfor er det ikke umiddelbart muligt at tage afsæt i en normal risikostyringstilgang for en finansiell virksomhed. Styringen af kreditrisikoen i Finansiell Stabilitet er indarbejdet som et integreret element i den løbende afvikling af aktiver, under hensyntagen til, at det ikke vil være muligt at opnå en velafbalanceret portefølje som følge af markedsforholdene.

Den løbende overvågning af kreditrisici sker med afsæt i klassifikation af kunderne ud fra deres kreditværdighed.

Markedsrisiko

Afvikling af nødlidende pengeinstitutter under Bank-, Exit- og Konsolideringspakkerne samt af FS Property Finance under Udviklingspakken

Den grundlæggende politik vedr. markedsrisiko er, at Finansiell Stabilitet har til hensigt at minimere eksponering mod markedsrisici. I det omfang, der er eksponering mod markedsrisici, er udgangspunktet, at koncernselskaberne enten foretager afvikling af aktiviteter, der giver anledning til markedsrisici, eller alternativt foretager afdækning af eksponeringer.

Bestyrelsen har fastsat rammer for koncernens samlede eksponering mod markedsrisici (renterisiko, aktierisiko og valutarisiko). Markedsrisikoen overvåges løbende, hvorefter bestyrelsen orienteres om koncernens samlede eksponering.

Renterisiko

En væsentlig del af markedsrisiciene i Finansiell Stabilitet kan henføres til renterisici, som opstår i forbindelse med løbetidsforskelle mellem aktiver og passiver. Hovedparten af udlånene i koncernselskaberne har en variabel rente, mens hovedparten af passiverne er lån, Finansiell Stabilitet har optaget via statens genudlånsordning. Dermed er der ikke fuld overensstemmelse mellem varigheden på aktiver og passiver, og Finansiell Stabilitet er derfor eksponeret mod renteændringer.

Koncernens samlede renterisiko var ved udgangen af 2014 opgjort til -34 mio. kr. (2013: -90 mio. kr.). Heraf bærer Finansiell Stabilitet en renterisiko på 4 mio. kr. ved udgangen af 2014 (2013: -6 mio. kr.), svarende til at en stigning i renten på 1 procentpoint vil påvirke Finansiell Stabilitets driftsresultat med -4 mio. kr. (2013: 6 mio. kr.)

Aktierisiko

Finansiell Stabilitet har endvidere en række aktieposter. De noterede aktier er under afvikling, men koncernen har fortsat en del sektoraktier samt mindre noterede og unoterede aktieposter på balancen. Disse aktieporteføljer søges løbende afhændet, men som følge af en begrænset likviditet er det typisk en opgave, som har en mere langsigtet karakter. Den største aktierisiko findes i Finansiell Stabilitets beholdning af pengeinstitutaktier, garantbeviser og andelsbeviser, som selskabet har modtaget som en del af betalingen for Bankpakken samt i sektoraktierne, primært DLR Kredit A/S. Afhændelsen af beholdningen af børsnoterede pengeinstitutaktier foretages løbende, hvorved eksponeringen reduceres.

Den samlede aktiebeholdning m.v. var ultimo 2014 på 1.171 mio. kr. (1.082 mio. kr. ultimo 2013). Eksklusive datterselskaberne under Exit-, Konsoliderings- og Udviklingspakkerne udgjorde aktiebeholdningen m.v. 744 mio. kr. (2013: 729 mio. kr.). Ved et kursfald på 10 % vil Finansiell Stabilitets resultat blive forringet med 41 mio. kr. (2013: 41 mio. kr.)

Der henvises til note 16 Aktier m.v. for opgørelse af aktiepositioner. Garantbeviser indgår ikke i opgørelsen af eksponeringen. Disse udgør 198 mio. kr. (2013: 322 mio. kr.) Associerede selskaber, jf. note 17 indgår ikke i opgørelsen af aktiepositioner, og de medtages ikke i beregningen af følsomheden ved et fald i aktiekursen. Associerede selskaber udgør 344 mio. kr. (2013: 339 mio. kr.)

Valutarisiko

I forbindelse med Finansiell Stabilitets aktiviteter ved afvikling af nødlidende pengeinstitutter er der en valutarisiko. Valutarisikoen afdækkes af de enkelte datterselskaber, således at den samlede valutakurseksponering er beskeden. I det omfang der er kommercielle udenlandske interesser, herunder at kunder har optaget lån med henblik på at finansiere udenlandske aktiviteter, afdækkes aktiver med tilsvarende finansiering i udenlandsk valuta. Finansiell Stabilitet afdækker ikke EUR.

Ved udgangen af 2014 var valutaindikator 1, opgjort ekskl. EUR, 0,2 % (0,1 % ultimo 2013) af egenkapitalen i Finansiell

Stabilitet. Ekskl. banker overtaget under Exit-, Konsoliderings- og Udviklingspakkerne udgør valutaindikator 1, opgjort ekskl. EUR, 0,01 % af egenkapitalen (0,5 % ultimo 2013). Ved ændring i kursen på EUR på 2,25 % og en ændring på 10 % i alle øvrige valutakurser vil Finansiell Stabilitets resultat blive påvirket med 6 mio. kr. (2013: 3 mio. kr.).

Den samlede valutaposition opgjort ved valutaindikator 1 beløb sig ultimo 2014 til 2.337 mio. kr. (73 mio. kr. ultimo 2013). Eksklusive datterselskaberne under Exit-, Konsoliderings- og Udviklingspakkerne udgjorde valutapositionen 265 mio. kr. (110 mio. kr. ultimo 2013). Der henvises i øvrigt til opgørelse af valutarisici sidst i note 32.

Likviditetsrisiko

Finansiell Stabilitet har adgang til at finansiere sig via statens genudlånsordning og bidrager med den primære likviditet til datterselskaberne. For at sikre overblik over Finansiell Stabilitets likviditetssituation udarbejdes der løbende skøn for det fremtidige likviditetsbehov. Det sikres dermed, at selskabet har det nødvendige likviditetsberedskab til at kunne imødegå fremtidige forpligtelser.

Adgangen til statens genudlånsordning indebærer, at Finansiell Stabilitet løbende kan henvende sig i Statsgældsforvaltningen i Danmarks Nationalbank med henblik på at optage lån. Vilklårene fastsættes på baggrund af de gældende markedsforhold for statens obligationslån. Adgangen til genudlånsordningen indebærer, at Finansiell Stabilitet kan håndtere uventede store betalinger uden nødvendigvis at have et meget stort anfordringstilgodehavende.

Noter

(Mio. kr.)	Koncern	
	2014	2013
32. Finansiell risikostyring – fortsat		
Valutarisiko		
Aktiver i fremmed valuta i alt	1.727	1.585
Passiver i fremmed valuta i alt	1	126
Valutakursindikator 1	2.337	73
Valutakursindikator 1 i pct. af egenkapitalen	21,8 %	0,8%
Renterisiko		
Positioner i handelsbeholdningen:		
Swaps	-	-5
Positioner udenfor handelsbeholdningen:		
Balancførte poster ekskl. positioner med begrænset eller afdækket renterisiko	4	14
Positioner med begrænset eller afdækket renterisiko	-	-
Alle positioner	4	9
Renterisiko fordelt efter modificeret varighed		
0 - 3 md.	1	4
3 - 6 md.	-	-2
6 - 9 md.	-	-
9 - 12 md.	-	-
1 - 2 år	-	13
2 - 3,6 år	-	-3
over 3,6 år	3	-3
I alt	4	9
Renterisiko opdelt på instituttets valutaer med størst renterisiko		
Valuta		
DKK	4	8
EUR	-	3
SEK	-	-2
I alt	4	9

(Mio. kr.)

Koncern

33. Nærtstående parter

Nærtstående parter omfatter den danske stat, herunder selskaber/institutioner, hvori den danske stat har bestemmende indflydelse. Som hovedregel bliver transaktioner med nærtstående parter indgået og afregnet på markedsbaserede vilkår eller på omkostningsdækkende basis. For enkelte transaktionstyper er afregningsprisen fastlagt ved lov.

Oversigten nedenfor viser de væsentligste transaktioner med nærtstående parter.

Nærtstående part	Tilknytning	Transaktion	Indt./ udgift 2014	Balance 31.12.2014	Indt./ udgift 2013	Balance 31.12.2013
Parter med betydelig indflydelse						
Den danske stat	100 % ejerskab af Finansiel Stabilitet A/S	Lån via statens genudlånsprogram. Markedsrente tillagt en provision på 0,15 %	-67	5.628	-263	-13.572
Tilknyttede virksomheder						
FS Finansselskabet A/S, København	Datterselskab af Finansiel Stabilitet A/S	Udlån på markedsvilkår	0	0	0	76
		Indlån på markedsvilkår	0	-169	0	-370
		Individuelle statsgarantier	0	0	5	0
		Tabsgarantier på ud- valgte engagementer	1	24	3	102
		Administrationsaftale	18	-	49	-
FS Finans I A/S, København	Datterselskab af Finansiel Stabilitet A/S	Udlån, rente fastsat ved lov	0	0	0	1
		Indlån på markedsvilkår	0	-153	0	0
		Administrationsaftale	6	-	11	-
FS Finans II A/S, København	Datterselskab af Finansiel Stabilitet A/S	Udlån på markedsvilkår	9	386	7	589
		Administrationsaftale	30	-	42	-
FS Finans III A/S, København	Datterselskab af Finansiel Stabilitet A/S	Udlån på markedsvilkår	2	0	7	494
		Indlån på markedsvilkår	0	-583	0	0
		Individuelle statsgarantier	0	0	11	0
		Administrationsaftale	30	-	41	-
FS Finans IV A/S, København	Datterselskab af Finansiel Stabilitet A/S	Ansvarligt lån, rente fastsat ved lov	0	0	9	0
		Udlån på markedsvilkår	4	0	6	433
		Indlån på markedsvilkår	0	-8	0	0
		Individuelle statsgarantier	0	0	8	0
		Administrationsaftale	23	-	30	-

Noter

(Mio. kr.)

Koncern

33. Nærtstående parter – fortsat

Nærtstående part	Tilknytning	Transaktion	Indt./ udgift 2014	Balance 31.12.2014	Indt./ udgift 2013	Balance 31.12.2013
Tilknyttede virksomheder – fortsat						
FS Property Finance A/S, København	Datterselskab af Finansiel Stabilitet A/S	Udlån på markedsvilkår	64	2.420	71	5.303
		Indlån på markedsvilkår	0	-189	0	-410
Andre statslige enheder						
Danmarks Nationalbank	Den danske stat har bestemmende indflydelse	Indestående	0	1.162	0	2.555

34. Koncernoversigt

	Selskabs- kapital	Resultat	Egen- kapital	Ejerandel
Finansiel Stabilitet A/S, København	1	876	10.627	
Finansselskaber:				
FS Finansselskabet A/S, København	100	111	279	100%
FS Finans I A/S, København	1	0	1	100%
FS Finans II A/S, København	1	5	20	100%
FS Finans III A/S, København	1	0	1	100%
FS Finans IV A/S, København	80	349	475	100%
FS Property Finance A/S, København	100	0	2.000	100%
Investerings- og ejendomsselskaber m.v.				
FS Ejendomsselskab A/S, København	2	13	495	100%
Stabilitet Retail Finland 4 OY, Helsinki*	1	-16	-57	100%
Ejendomsselskabet Vestio A/S, Horsens*	1	-116	-97	50%

* Selskaber solgt i 2015. Købereren forestår udarbejdelse af årsrapporten for 2014. Regnskabsoplysningerne hidrører fra årsrapporten 2013.

(Mio. kr.)

Koncern

35. Balanceposter fordelt på kontraktuelle og forventede restløbetider

2014	Anfordring 0-3 mdr.	3 mdr. til og med 1 år	1 år til og med 5 år	over 5 år	Samlet
Aktiver					
Kassebeholdning og anfordringstilgodehavender hos centralbanker	1.162	-	-	-	1.162
Tilgodehavender hos kreditinstitutter og centralbanker	1.062	42	72	197	1.373
Udlån og andre tilgodehavender til dagsværdi	-	41	-	-	-
Udlån og andre tilgodehavender til amortiseret kostpris	2.572	1.293	707	2.657	7.229
Obligationer til dagsværdi	-	161	7	229	397
Aktier m.v.	-	16	904	106	1.026
Kapitalandele i tilknyttede og associerede virksomheder m.v.	-	-	344	-	344
Grunde og bygninger i alt	24	432	-	132	588
Øvrige materielle aktiver	2	-	-	-	2
Aktiver i midlertidig besiddelse	-	-	-	-	-
Tilgodehavende vedrørende tabskaution fra staten angående individuelle statsgarantier	3.489	-	-	-	3.489
Tilgodehavende vedrørende tabsgaranti fra staten angående Roskilde Bank	-	1.811	2.520	-	4.331
Andre aktiver m.v.	246	320	781	335	1.682
Aktiver i alt	8.557	4.116	5.335	3.656	21.664
	Anfordring 0-3 mdr.	3 mdr. til og med 1 år	1 år til og med 5 år	over 5 år	Samlet
Passiver					
Gæld til kreditinstitutter og centralbanker	-	17	988	166	1.171
Lån via statens genudlånsordning	-	-	5.628	-	5.628
Udstedte obligationer til amortiseret kostpris	-	-	-	-	-
Forpligtelser vedr. aktiver i midlertidig besiddelse	-	-	-	-	-
Gæld til realkreditinstitutter	-	-	-	-	-
Andre passiver m.v.	169	101	609	154	1.033
Hensatte forpligtelser	32	295	2.626	162	3.115
Egenkapital	-	5.304	4.413	1.000	10.717
Passiver i alt	201	5.717	14.264	1.482	21.664

Noter

(Mio. kr.)

Koncern

35. Balanceposter fordelt på kontraktuelle og forventede restløbetider

2013	Anfordring 0-3 mdr.	3 mdr. til og med 1 år	1 år til og med 5 år	over 5 år	Samlet
Aktiver					
Kassebeholdning og anfordringstilgodehavender hos centralbanker	2.845	-	-	-	2.845
Tilgodehavender hos kreditinstitutter og centralbanker	948	4	1	217	1.170
Udlån og andre tilgodehavender til dagsværdi	0	53	0	2	55
Udlån og andre tilgodehavender til amortiseret kostpris	4.820	389	2.312	3.623	11.144
Obligationer til dagsværdi	0	152	7	215	374
Aktier m.v.	0	155	804	111	1.070
Kapitalandele i tilknyttede og associerede virksomheder m.v.	0	0	339	0	339
Grunde og bygninger i alt	0	400	892	147	1.439
Øvrige materielle aktiver	0	5	0	0	5
Aktiver i midlertidig besiddelse	148	332	-	-	480
Tilgodehavende vedrørende tabskaution fra staten angående individuelle statsgarantier	0	0	3.549	0	3.549
Tilgodehavende vedrørende tabsgaranti fra staten angående Roskilde Bank	0	0	4.331	0	4.331
Andre aktiver m.v.	571	314	1.206	348	2.439
Aktiver i alt	9.932	1.804	13.441	4.663	29.240
	Anfordring 0-3 mdr.	3 mdr. til og med 1 år	1 år til og med 5 år	over 5 år	Samlet
Passiver					
Gæld til kreditinstitutter og centralbanker	22	0	296	0	318
Indlån og anden gæld	868	0	0	0	868
Lån via statens genudlånsordning	0	4.834	8.738	0	13.572
Udstedte obligationer til amortiseret kostpris	0	2	0	0	2
Forpligtelser vedr. aktiver i midlertidig besiddelse	0	276	-	-	276
Gæld til realkreditinstitutter	0	0	4	8	12
Andre passiver	69	1.017	9	62	1.157
Hensatte forpligtelser	34	831	2.378	41	3.284
Egenkapital	0	0	9.751	0	9.751
Passiver i alt	993	6.960	21.176	111	29.240

(Mio. kr.)

Koncern

36. Oplysning om dagsværdi

Finansielle instrumenter indgår i balancen enten til dagsværdi eller amortiseret kostpris.

Nedenstående tabel opdeler for hver regnskabspost finansielle instrumenter efter værdiansættelsesmetode.

Finansielle instrumenter opdelt efter værdiansættelsesmetode

Koncern	2014			2013		
	Amor- tiseret kostpris	Dags- værdi	I alt	Amor- tiseret kostpris	Dags- værdi	I alt
Finansielle aktiver						
Kassebeholdning og anfordrings- tilgodehavender hos centralbanker	1.162	0	1.162	2.845	0	2.845
Tilgodehavender hos kreditinstitutter og centralbanker	1.373	0	1.373	1.170	0	1.170
Udlån og andre tilgodehavender til amortiseret kostpris	7.229	0	7.229	11.144	0	11.144
Udlån og andre tilgodehavender til dagsværdi	0	41	41	0	55	55
Obligationer	0	397	397	0	374	374
Aktier m.v.	0	1.026	1.026	0	1.070	1.070
Tilgodehavende vedrørende tabsgaranti fra staten angående Roskilde Bank	4.331	0	4.331	4.331	0	4.331
Tilgodehavender vedr. tabskaution fra staten ang. individuelle statsgarantier	3.489	0	3.489	3.549	0	3.549
Afledte finansielle instrumenter	0	473	473	0	583	583
I alt finansielle aktiver	17.584	1.937	19.521	23.039	2.082	25.121
Finansielle passiver						
Gæld til kreditinstitutter og centralbanker	1.171	0	1.171	318	0	318
Indlån og anden gæld	0	0	0	868	0	868
Lån via statens genudlånsordning	5.628	0	5.628	13.572	0	13.572
Udstedte obligationer	0	0	0	2	0	2
Gæld til realkreditinstitutter	0	0	0	12	0	12
Afledte finansielle instrumenter	0	223	223	0	131	131
I alt finansielle passiver	6.799	223	7.022	14.772	131	14.903

Noter

(Mio. kr.)

Koncern

36. Oplysning om dagsværdi – fortsat

Instrumenter indregnet til dagsværdi

Dagsværdien er det beløb, som et finansielt aktiv kan handles til mellem uafhængige parter. Hvis der eksisterer et aktivt marked, anvendes markedsprisen i form af en noteret pris eller priskvotering.

Når et finansielt instrument er noteret i et marked, som ikke er aktivt, tager værdiansættelsen udgangspunkt i den seneste transaktionspris.

Der korrigeres for efterfølgende ændringer i markedsforholdene, bl.a. ved at inddrage transaktioner i lignende finansielle instrumenter, der vurderes gennemført ud fra normale forretningsmæssige overvejelser.

For en række finansielle aktiver og forpligtelser findes der ikke et marked. I sådanne situationer anvendes i stedet en

estimeret værdi, hvor der henses til nylige transaktioner i lignende instrumenter, og ud fra diskonterede betalingsstrømme eller andre anerkendte estimations- og vurderingsteknikker baseret på markedsbetingelser, der eksisterede på balancedagen.

I de fleste tilfælde bygger værdiansættelsen i al væsentlighed på observerbare input. For så vidt angår koncernens værdiansættelse af unoterede aktier i sektorvirksomheder, er anvendt kurser i forbindelse med afhændelse og kurser oplyst af Lokale Pengeinstitutter.

Værdiansættelse af unoterede aktier opgøres enten via DCF modeller eller via markets multiple modeller. Finansiell Stabilitet finder det mindre sandsynligt, at alternative priser til anvendelsen af dagsværdimåling af unoterede aktier vil medføre en væsentlig anderledes dagsværdi.

(Mio. kr.)

Koncern

36. Oplysning om dagsværdi – fortsat

2014	Noterede priser	Observer- bare input	Ikke observer- bare input	I alt
Dagsværdi koncernen				
Finansielle aktiver til dagsværdi opsplittet på:				
Udlån og andre tilgodehavender til dagsværdi	0	0	41	41
Obligationer	0	397	0	397
Aktier m.v.	18	0	1.008	1.026
Afledte finansielle instrumenter	0	473	0	473
I alt	18	870	1.049	1.937

Finansielle forpligtelser

Afledte finansielle instrumenter	0	223	0	223
I alt	0	223	0	223

2013

Dagsværdi koncernen**Finansielle aktiver til dagsværdi opsplittet på:**

Udlån og andre tilgodehavender til dagsværdi	0	0	55	55
Obligationer	2	372	0	374
Aktier m.v.	6	0	1.064	1.070
Afledte finansielle instrumenter	0	583	0	583
I alt	8	955	1.119	2.082

Finansielle forpligtelser

Afledte finansielle instrumenter	0	131	0	131
I alt	0	131	0	131

Dagsværdi på grundlag af ikke observerbare input

	2014	2013
Primo året	1.119	2.263
Tilgang i årets løb	0	91
Værdiregulering over resultatopgørelsen (note 6)	44	-196
Afgang i årets løb	-252	-1.039
Dagsværdi ultimo	911	1.119

Noter

(Mio. kr.)

Koncern

37. Dagsværdi på balanceposter opgjort til amortiseret kostpris

Langt den overvejende del af koncernens tilgodehavender, udlån og indlån kan ikke overdrages uden kundens forudgående accept, og der eksisterer ikke et aktivt marked for handel med sådanne finansielle instrumenter. Skøn over dagsværdi baseres på forhold, hvor der er konstateret ændringer i markedsforholdene efter instrumentets første indregning, og som har betydning for den pris, der ville blive aftalt, såfremt vilkårene blev aftalt på balancedagen. De nedenfor angivne dagsværdier er derfor behæftet med stor usikkerhed.

	Amorti- seret kostpris	Dags- værdi	Amorti- seret kostpris	Dags- værdi
	2014	2014	2013	2013
Finansielle aktiver				
Kassebeholdning og anfordringstilgodehavender hos centralbanker	1.162	1.162	2.845	2.845
Tilgodehavender hos kreditinstitutter og centralbanker	1.344	1.344	1.170	1.170
Udlån og andre tilgodehavender	7.229	7.229	11.144	11.144
Tilgodehavende vedrørende tabskaution fra staten angående individuelle statsgarantier	3.489	3.489	3.549	3.549
Tilgodehavende vedrørende tabsgaranti fra staten angående Roskilde Bank	4.331	4.331	4.331	4.331
I alt finansielle aktiver	17.555	17.555	23.039	23.039
Finansielle passiver				
Gæld til kreditinstitutter og centralbanker	1.171	1.171	318	318
Indlån og anden gæld	0	0	868	868
Lån via statens genudlånsordning	5.628	5.713	13.572	13.645
Udstedte obligationer	0	0	2	2
Gæld til realkreditinstitutter	0	0	12	12
I alt finansielle aktiver	6.799	6.884	14.772	14.845

38. Afkast af finansielle instrumenter

	2014			2013		
	Aktiver og forpligtelser til kostpris	Aktiver og forpligtelser til dagsværdi	I alt	Aktiver og forpligtelser til kostpris	Aktiver og forpligtelser til dagsværdi	I alt
Renteindtægter	424	132	556	851	166	1.017
Renteudgifter	80	0	80	369	0	369
Netto renteindtægter	344	132	476	482	166	648
Udbytte af aktier m.v.	0	6	6	0	4	4
Gebyrer og provisionsindtægter	8	0	8	19	6	25
Afgivne gebyrer og provisionsudgifter	14	0	14	20	1	21
Netto rente- og gebyrindtægter	338	138	476	481	175	656
Kursreguleringer	-988	-36	-1.024	-2	-306	-308
Andre driftsindtægter	758	117	875	1.807	230	2.037
I alt	108	219	327	2.286	99	2.385

(Mio. kr.)	Koncern	
	31.12.2014	31.12.2013
39. Leasing		
Posten udlån til amortiseret kostpris indeholder finansielle leasingkontrakter	320	447
Nettoinvesteringer i finansielle poster		
Løbetid op til 1 år	102	61
Løbetid mellem 1 og 5 år	218	386
Løbetid over 5 år	0	0
I alt	320	447
Bruttoinvesteringer i finansielle leasingkontrakter		
Løbetid op til 1 år	102	68
Løbetid mellem 1 og 5 år	250	413
Løbetid over 5 år	0	0
I alt	352	481
Nedskrivninger på finansielle leasingkontrakter	32	34

Noter

(Mio. kr.)

Moder

40. Finansiell Stabilitet A/S 2010-2014

	2014	2013	2012	2011	2010
Resultatopgørelse i sammendrag					
Netto rente- og gebyrindtægter	174	11	56	314	5.534
Kursreguleringer	-26	-109	-133	-419	-68
Andre driftsindtægter	380	449	735	590	19
Udgifter til personale og administration	259	437	525	528	74
Andre driftsudgifter og afskrivninger	284	1.102	42	459	2
Nedskrivninger på udlån og tilgodehavender m.v.	-650	-544	-731	3.368	85
Tab ved overtagelse af dattervirksomheder	-	-	0	0	2.921
Resultat af kapitalandele i associerede og tilknyttede virksomheder	391	766	-191	-689	-3.855
Tabskation fra staten	-60	39	-20	3.549	6.536
Årets resultat	966	161	611	-1.010	5.084
Balance ultimo					
Aktiver					
Kassebeholdning og tilgodehavender hos centralbanker og kreditinstitutter	1.323	2.733	11.243	5.887	14.634
Udlån og andre tilgodehavender til dagsværdi	40	53	1.010	1.022	0
Udlån og andre tilgodehavender til amortiseret kostpris	4.334	9.036	4.512	6.504	1.683
Obligationer til dagsværdi og aktier	744	866	869	1.260	918
Kapitalandele i associerede og tilknyttede virksomheder	3.587	3.518	4.728	5.228	6.661
Tabskation fra Det Private Beredskab	0	0	0	0	10.000
Tabskation fra staten	7.820	7.880	7.847	12.480	8.931
Andre aktivposter	1.131	2.222	3.121	2.179	52
I alt aktiver	18.979	26.308	33.330	34.560	42.879
Passiver					
Gæld til kreditinstitutter og centralbanker	0	370	1.561	1.971	0
Indlån og anden gæld	0	420	5.540	1.423	2.061
Lån via statens genudlånsordning	5.628	13.572	13.991	14.567	25.981
Øvrig gæld	1.813	806	988	1.115	248
I alt gæld	7.441	15.168	22.080	19.076	28.290
Hensatte forpligtelser	821	1.389	1.660	1.905	0
Egenkapital	10.717	9.751	9.590	13.579	14.589
I alt passiver	18.979	26.308	33.330	34.560	42.879
Ikke-balanceførte poster					
Eventualforpligtelser	1.290	5.716	67.048	163.133	193.628
Andre forpligtende aftaler	0	0	0	0	0
Nøgletal					
Egenkapitalforrentning før skat	9,4%	1,7%	5,3%	-7,2%	42,0%
Egenkapitalforrentning efter skat	9,4%	1,7%	5,3%	-7,2%	42,0%

Ledelsespåtegning

Bestyrelse og direktion har dags dato behandlet og godkendt årsrapporten for 2014 for Finansiell Stabilitet A/S.

Koncernregnskabet aflægges efter International Financial Reporting Standards som godkendt af EU, og årsregnskabet for moderselskabet aflægges efter årsregnskabsloven. Årsrapporten aflægges herudover i overensstemmelse med danske oplysningskrav til årsrapporter for statslige aktieselskaber.

Koncernregnskabet og årsregnskabet giver et retvisende billede af koncernens og selskabets aktiver, passiver og finansielle stilling pr. 31. december 2014, af resultatet af

koncernens og selskabets aktiviteter samt koncernens pengestrømme for regnskabsåret 1. januar – 31. december 2014.

Ledelsesberetningen indeholder en retvisende redegørelse for udviklingen i koncernens og selskabets aktiviteter og økonomiske forhold samt en beskrivelse af de væsentligste risici og usikkerhedsfaktorer, som koncernen og selskabet kan påvirkes af.

Årsrapporten indstilles til generalforsamlingens godkendelse.

København, den 20. marts 2015

Direktion

Henrik Bjerre-Nielsen
adm. direktør

Bestyrelse:

Jakob Brogaard
formand

Bent Naur
næstformand

Anette Eberhard

Birgitte Nielsen

Erik Sevaldsen

Michael Mikkelsen
(medarbejdervalgt)

Den uafhængige revisors erklæringer

Til kapitalejerne i Finansiell Stabilitet A/S

Påtegning på koncernregnskabet og årsregnskabet

Vi har revideret koncernregnskabet og årsregnskabet for Finansiell Stabilitet A/S siderne 25-74 for regnskabsåret 1. januar – 31. december 2014. Koncernregnskabet og årsregnskabet omfatter resultatopgørelse, totalindkomstopgørelse, balance, egenkapitalopgørelse og noter, herunder anvendt regnskabspraksis for såvel koncernen som selskabet samt pengestrømsopgørelse for koncernen. Koncernregnskabet udarbejdes efter International Financial Reporting Standards som godkendt af EU, og årsregnskabet (for moderselskabet) udarbejdes efter årsregnskabsloven. Koncernregnskabet og årsregnskabet udarbejdes herudover i overensstemmelse med danske oplysningskrav for statslige aktieselskaber.

Ledelsens ansvar for koncernregnskabet og årsregnskabet

Ledelsen har ansvaret for udarbejdelsen af et koncernregnskab og et årsregnskab, der giver et retvisende billede i overensstemmelse med International Financial Reporting Standards som godkendt af EU (koncernregnskabet), årsregnskabsloven (årsregnskabet for moderselskabet) samt danske oplysningskrav for statslige aktieselskaber. Ledelsen har endvidere ansvaret for den interne kontrol, som ledelsen anser nødvendig for at udarbejde et koncernregnskab og et årsregnskab uden væsentlig fejlinformation, uanset om denne skyldes besvigelser eller fejl.

Revisors ansvar

Vores ansvar er at udtrykke en konklusion om koncernregnskabet og årsregnskabet på grundlag af vores revision. Vi har udført revisionen i overensstemmelse med internationale standarder om revision og yderligere krav ifølge dansk revisorlovgivning. Dette kræver, at vi overholder etiske krav samt planlægger og udfører revisionen for at opnå høj grad af sikkerhed for, om koncernregnskabet og årsregnskabet er uden væsentlig fejlinformation.

En revision omfatter udførelse af revisionshandlinger for at

København, den 20. marts 2015

Ernst & Young

Godkendt Revisionspartnerselskab

Lars Rhod Søndergaard
statsaut. revisor

Thomas Bruun Kofoed
statsaut. revisor

opnå revisionsbevis for beløb og oplysninger i koncernregnskabet og i årsregnskabet. De valgte revisionshandlinger afhænger af revisors vurdering, herunder vurderingen af risici for væsentlig fejlinformation i koncernregnskabet og i årsregnskabet, uanset om denne skyldes besvigelser eller fejl. Ved risikovurderingen overvejer revisor intern kontrol, der er relevant for virksomhedens udarbejdelse af et koncernregnskab og et årsregnskab, der giver et retvisende billede. Formålet hermed er at udforme revisionshandlinger, der er passende efter omstændighederne, men ikke at udtrykke en konklusion om effektiviteten af virksomhedens interne kontrol. En revision omfatter endvidere vurdering af, om ledelsens valg af regnskabspraksis er passende, om ledelsens regnskabsmæssige skøn er rimelige samt den samlede præsentation af koncernregnskabet og årsregnskabet.

Det er vores opfattelse, at det opnåede revisionsbevis er tilstrækkeligt og egnet som grundlag for vores konklusion.

Revisionen har ikke givet anledning til forbehold.

Konklusion

Det er vores opfattelse, at koncernregnskabet og årsregnskabet giver et retvisende billede af koncernens og selskabets aktiver, passiver og finansielle stilling pr. 31. december 2014 samt af resultatet af koncernens og selskabets aktiviteter og koncernens pengestrømme for regnskabsåret 1. januar – 31. december 2014 i overensstemmelse med International Financial Reporting Standards som godkendt af EU for så vidt angår koncernregnskabet, i overensstemmelse med årsregnskabsloven for så vidt angår årsregnskabet samt i overensstemmelse med danske oplysningskrav for statslige aktieselskaber for koncernregnskabet og årsregnskabet.

Udtalelse om ledelsesberetningen

Vi har i henhold til årsregnskabsloven gennemlæst ledelsesberetningen. Vi har ikke foretaget yderligere handlinger i tillæg til den udførte revision af koncernregnskabet og årsregnskabet. Det er på denne baggrund vores opfattelse, at oplysningerne i ledelsesberetningen er i overensstemmelse med koncernregnskabet og årsregnskabet.

Bestyrelse



Jakob Brogaard

- Formand for bestyrelsen
- Indtrådt i bestyrelsen i 2008
- Født 1947

Medlem af bestyrelsen i:

- Finanstilsynet



Bent Naur

- Næstformand for bestyrelsen
- Indtrådt i bestyrelsen i 2012
- Født 1947

Medlem af bestyrelsen i:

- Fonden Nørre Vosborg (formand)
- Nykredit Holding A/S
- Nykredit Realkredit A/S



Anette Eberhard

- Indtrådt i bestyrelsen i 2008
- Født 1961
- Direktør for Eksport Kredit Fonden

Medlem af bestyrelsen i:

- Investeringsfonden for Udviklingslande, IFU
- Investeringsfonden for Østlande, IØ
- Garantifonden for Indskydere og Investorer
- Pensionskassen for Sundhedsfaglige
- Sundhedsfagliges Ejendomsaktieselskab



Erik Sevaldsen

- Indtrådt i bestyrelsen i 2014
- Født 1948



Birgitte Nielsen

- Indtrådt i bestyrelsen i 2008
- Født 1963

Medlem af bestyrelsen i:

- Arkil A/S
- Arkil Holding A/S
- Danske Forsikring
- De Forenede Ejendoms-selskaber A/S
- Kirk Kapital A/S
- Matas A/S
- Topdanmark Forsikring A/S
- Topdanmark A/S
- Buy Aid Holding A/S



Michael Mikkelsen

- Medarbejdervalgt
- Født 1975

Medlem af bestyrelsen i:

- K/S Svenske Retailejendomme

Direktion



Henrik Bjerre-Nielsen

- Administrerende direktør
- Tiltrådt 2008
- Født 1955

Formand for bestyrelsen i:

- FS Finansselskabet A/S
- FS Finans I A/S
- FS Finans II A/S
- FS Finans III A/S
- FS Finans IV A/S
- FS Property Finance A/S

Bankpakker og selskaber

Bankpakke I

Bankpakken: Staten garanterer i perioden fra oktober 2008 til udgangen af september 2010 fuld sikkerhed for simple kreditorers tilgodehavender i danske pengeinstitutter.

Bankpakke II

Kreditpakken: Penge- og realkreditinstitutter kan fra februar 2009 til udgangen af december 2010 ansøge om individuel statsgaranti med løbetid på op til 3 år samt statsligt kapitalindskud.

Bankpakke III

Exitpakken: Simple kreditorer sikres alene garanti på op til 100.000 euro. Nødlidende pengeinstitutter kan selv vælge, om de vil lade sig afvikle via Finansiell Stabilitet, og Garantifonden indgår i sådanne tilfælde med en tabskaution, så staten ikke risikerer tab ved afviklingen.

Bankpakke IV

Konsolideringspakken: Finansiell Stabilitet og Garantifonden kan bidrage med en medgift, hvis et levedygtigt pengeinstitut overtager hele (model 1)

eller dele (model 2) af et nødlidende pengeinstitut. Det sker uden tab for udløste, simple kreditorer. Individuelle statsgarantier kan udvides til efter udløb af 2013 i tilfælde af fusion/overtagelse mellem to pengeinstitutter.

Bankpakke V

Udviklingspakken: Fra marts 2012 søgtes små og mellemstore virksomheders adgang til finansiering styrket, bl.a. gennem initiativer som etablering af Landbrugets FinansieringsBank og ved at lade Finansiell Stabilitet overtage FIH's portefølje af ejendomsengagementer.

FS: Finansiell Stabilitet A/S. Se mere på www.finansiellstabilitet.dk.

FS Finansselskabet: Finansselskab dannet 30. juni 2014 på grundlag af tidligere FS Bank efter indlevering af selskabets banklicens til Finanstilsynet.

FS Finans I: Finansselskab dannet den 28. september 2012 på grundlag af Sparebank Østjylland af 2012 A/S efter indlevering af selskabets banklicens til Finanstilsynet.

FS Finans II: Finansselskab dannet den 1. november 2012 på grundlag af Max Bank af 2011 A/S efter indlevering af selskabets banklicens til Finanstilsynet.

FS Finans III: Finansselskab dannet den 15. marts 2013 på grundlag af Amagerbanken af 2011 A/S efter indlevering af selskabets banklicens til Finanstilsynet.

FS Finans IV: Finansselskab dannet den 27. marts 2013 på grundlag af Fjordbank Mors af 2011 A/S efter indlevering af selskabets banklicens til Finanstilsynet.

FS Property Finance: Finansselskab til håndtering af ejendomsengagementer overtaget fra FIH.

Selskabsoplysninger

Finansiell Stabilitet A/S

Kalvebod Brygge 43
1560 København V

Telefon: 70 27 87 47

Telefax: 33 93 13 33

Hjemmeside: www.finansiellstabilitet.dk

E-mail: mail@finansiellstabilitet.dk

CVR-nr.: 30 51 51 45

Stiftet: 13. oktober 2008

Hjemsteds-

kommune: København

Bestyrelse

Jakob Brogaard (formand)
Bent Naur (næstformand)
Anette Eberhard
Birgitte Nielsen
Erik Sevaldsen
Michael Mikkelsen (medarbejdervalgt)

Direktion

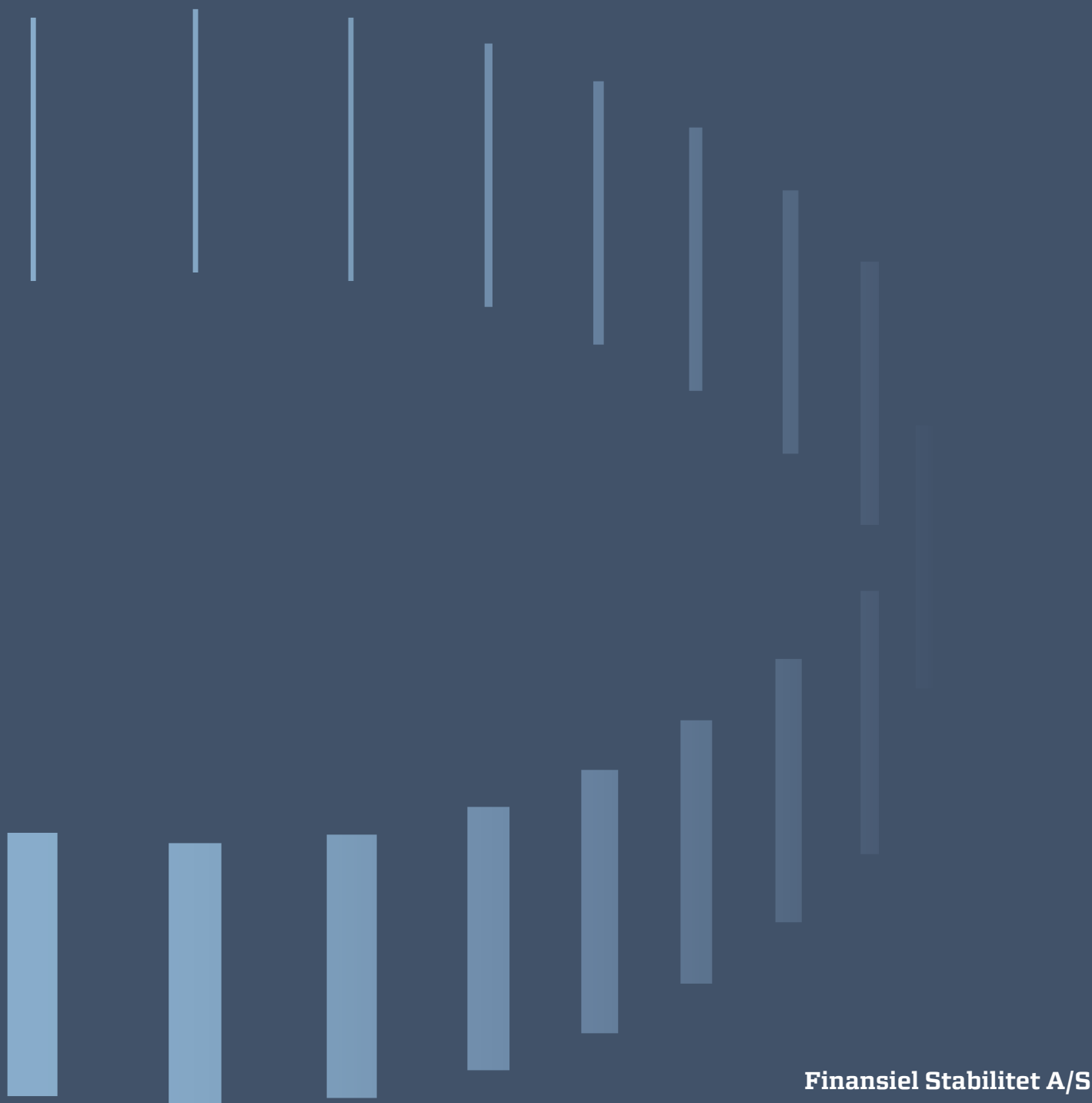
Henrik Bjerre-Nielsen

Revision

Ernst & Young
Godkendt
Revisionspartnerselskab
Osvold Helmutshus Vej 4
2000 Frederiksberg

Generalforsamling

Ordinær generalforsamling
afholdes 7. april 2015



Finansiel Stabilitet A/S

Kalvebod Brygge 43
1560 København V

Telefon: 70 27 87 47
Telefax: 33 93 13 33
Hjemmeside: www.finansielstabilitet.dk
E-mail: mail@finansielstabilitet.dk