

ÅRSRAPPORT

BERETNING OG REGNSKAB **2011**

GARANTIFONDEN FOR INDSKYDERE OG INVESTORER

INDHOLD

Ledelsens beretning

| | |
|---------------------------------------------------------------------------------------------|----|
| Garantifonden i 2011: Begivenheder og nøgletal | 3 |
| Garantifondens dækningsområde | 3 |
| Håndtering af nødlidende pengeinstitutter efter Exitpakken og Konsolideringspakken | 4 |
| Garantifondens virksomhed i 2011 | 7 |
| Garantifondens afdelinger og formue..... | 9 |
| Garantifondens finansielle status..... | 9 |
| Lovgrundlag for Garantifondens virksomhed | 9 |
| Forhandlinger i EU-Kommissionen | 10 |
| Ledelse og organisation | 11 |
| Bestyrelse | 12 |

Regnskabsberetning

| | |
|-------------------------------------|----|
| Garantifonden..... | 13 |
| Pengeinstitutafdelingen..... | 14 |
| Realkreditinstitutafdelingen | 14 |
| Fondsmæglerselskabsafdelingen | 14 |
| Afviklingsafdelingen | 14 |

Regnskab

| | |
|-------------------------------------------------|----|
| Resultatopgørelse | 16 |
| Balance | 17 |
| Noter | 18 |
| Ledelsespåtegning | 22 |
| Den antagne interne revisions erklæringer | 23 |
| Den uafhængige revisors påtegning | 25 |

LEDELSENS BERETNING

GARANTIFONDEN I 2011

BEGIVENHEDER OG NØGLETAL

Fondens aktiviteter i 2011

I 2011 medvirkede Garantifonden ved overtagelserne af Amagerbanken Aktieselskab, Fjordbank Mors A/S samt Max Bank A/S.

Anvendte afviklingsmodeller

Exitpakken (Bankpakke III): Amagerbanken Aktieselskab og Fjordbank Mors A/S.

Konsolideringspakken (Bankpakke IV): Max Bank A/S.

Udbetalte dækningsbeløb

Garantifonden ydede dækning til indskydere for samlet 4,7 mia. kr. i 2011. Herfor har fonden efterfølgende modtaget foreløbig dividende svarende til 2,2 mia. kr. Der er i 2011 opkrævet bidrag fra medlemmerne i Pengeinstituttet på 3,0 mia. kr. Dermed fik Garantifonden i 2011 et resultat af sin dækningsvirksomhed på 0,5 mia. kr.

Garantifonden har i perioden 1987 – 2011 udbetalt netto 3.333 mio. kr. i forbindelse med 13 institutters betalingsstandsning, konkurs eller afvikling i overensstemmelse med lov om finansiel stabilitet. Dividendeprocenten for de endeligt opgjorte institutter har ligget mellem 15,9 og 98,6.

Udstedte tabskautioner

Garantifondens afviklingsafdeling har i 2011 udstedt tabskautioner til Finansiell Stabilitet A/S vedrørende afvikling i Amagerbanken af 2011, Fjordbank Mors af 2011 og Max Bank af 2011. Tabskautionerne træder i kraft, hvis afviklingen af disse institutter indebærer et resultat, som er lavere end forventet.

GARANTIFONDENS DÆKNINGSOMRÅDE

Garantifonden for Indskydere og Investorer er en privat, selvejende institution, som er oprettet ved lov. Garanti-

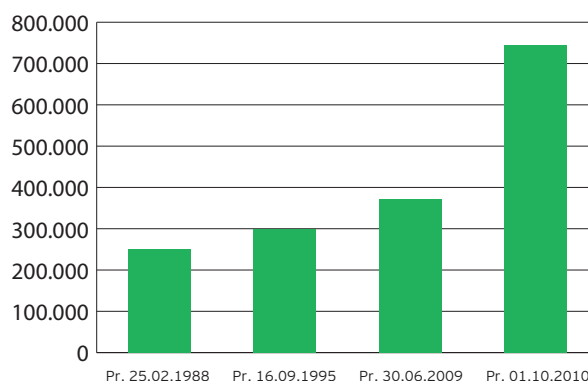
fonden yder indskydere og investorer i samtlige danske pengeinstitutter, realkreditinstitutter, fondsmæglerselskaber og visse investeringsforvaltningsselskaber økonomisk dækning for visse tab i forbindelse med rekonstruktion eller konkurs. Staten stillede med Bankpakken (Bankpakke I) fra oktober 2008 en ubegrænset garanti for indskydere og investorer for dækning af tab i det tilfælde, at et pengeinstitut tilmeldt ordningen gik konkurs eller i betalingsstandsning. Den generelle statsgaranti udløb 1. oktober 2010. Siden har Garantifonden igen ydet dækning op til en vis grænse.

Dækningshistorik

Garantifondens dækningsgrænse for navnenoterede indskud og kontante midler er pr. 1. oktober 2010 100.000 EUR (ca. 745.000 kr.) for hver indskyder i hvert Institut (pengeinstitutter, realkreditinstitutter, fondsmæglerselskaber og investeringsforvaltningsselskaber).

Figur 1

Kr.



Figur 1 viser udviklingen i lovgiven indskyderdækning.

Dækningen opgøres efter fradrag af eventuelle lån og andre forpligtelser over for samme Institut. Visse kontotyper dækkes dog fuldt ud, eksempelvis kontante indskud på ratepension og kapitalpension.

Dækningsgrænsen følger af EU-direktivet om indskydergarantiordninger og er derfor pr. 1. januar 2011 ens i de medlemslande, der har implementeret denne ændring.

Garantifondens dækningsområde blev i 2010 udvidet med vedtagelsen af Exitpakken (Bankpakke III). Der blev i den forbindelse etableret en afdeling for afvikling i Garantifonden. Afviklingsafdelingen skal sikre, at Finansiell Stabilitet dækkes for eventuelle tab, som optræder i forbindelse med overtagelse af nødlidende pengeinstitutter.

Garantifonden fik i juni 2011 mulighed for at yde en såkaldt medgift – ved at tilføre midler eller stille garanti til dækning af pengeinstituttets ikke-efterstillede kreditorer – i forbindelse med et andet pengeinstituts overtagelse af et nødlidende pengeinstitut. Denne mulighed blev udvidet med aftalen om Konsolideringspakken (Bankpakke IV), der blev indgået i september 2011. I samme forbindelse fik staten ligeledes mulighed for at stille en medgift.

Værdipapirer

Garantifonden varetager også investorgarantiordningen. For investorer betyder det, at der er dækning for indtil 20.000 EUR (ca. 150.000 kr.) for værdipapirer, som ikke kan udleveres fra et Institut i rekonstruktion eller konkurs. Det er en betingelse, at det nødlidende institut er omfattet af investorgarantiordningen.

Dækningen opgøres efter fradrag af eventuelle lån og andre forpligtelser over for samme Institut.

Filialer

Danske filialer af udenlandske Institutter er – som udgangspunkt – dækket af den indskydergarantiordning, som er gældende i hjemlandet for det udenlandske Institut. Det er muligt for danske filialer af udenlandske Institutter at tilslutte sig den supplerende dækning efter den danske garantiordning.

Filialer i Danmark af Svenska Handelsbanken AB, Swedbank AB, Nordnet Bank AB og EFG Bank S.A. har tilsluttet

sig Garantifondens dækning som supplement til den dækning, der ydes af den svenske og luxemburgske garantiordning. Som konsekvens af filialernes tilslutning til den danske garantiordning har Garantifonden indgået aftale med den svenske garantiordning om samarbejde mellem garantiordningerne i tilfælde af, at et svensk institut med filial i Danmark måtte blive nødlidende, ligesom Garantifonden arbejder på at indgå aftale med den luxemburgske garantiordning (se nærmere nedenfor under afsnittet om Andet internationalt arbejde).

Detaljeret information om dækning

Yderligere information om Garantifondens dækning fremgår af Garantifondens hjemmeside www.gii.dk.

HÅNDTERING AF NØDLIDENDE PENGEINSTITUTTER EFTER EXITPAKKEN OG KONSOLIDERINGSPAKKEN

Garantifondens dækningsområde blev udvidet med vedtagelsen af Exitpakken fra juni 2010 (Bankpakke III) og udvidelsen heraf med medgiftsordningen i juni 2011. Dækningsområdet blev yderligere udvidet med Konsolideringspakken fra september 2011 (Bankpakke IV).

Exitpakken

I kølvandet på den finansielle krise har der været behov for nogle veldefinerede rammer og muligheder for at kunne håndtere nødlidende pengeinstitutter. Der skal være et klart alternativ til en rekonstruktion eller konkursbehandling, som ofte medfører betydelige økonomiske tab for både kreditorer, indskydere og samfundet som helhed.

På den baggrund vedtog Folketinget i juni 2010 Exitpakken. Exitpakken etablerede en ordning for afvikling af nødlidende pengeinstitutter, hvor staten ikke påtager sig en yderligere økonomisk risiko.

Ordningen indebærer, at danske pengeinstitutter, der bliver nødlidende og får en frist af Finanstilsynet til at

opfylde solvenskravene i den finansielle lovgivning, kan vælge at lade sig overdrage til Finansiell Stabilitet til en kontrolleret afvikling.

Exitpakken adskiller sig blandt andet fra Bankpakken ved, at det nødlidende pengeinstitut netop kan vælge at lade sig overdrage til Finansiell Stabilitet. Under Bankpakken var det en pligt for et tilmeldt nødlidende pengeinstitut til at lade sig overdrage. Det er således op til det enkelte nødlidende pengeinstitut at beslutte, om det vil lade sig afvikle under den nye afviklingsordning, eller gennem de almindelige regler om ophør af finansiell virksomhed i den finansielle lovgivning.

Det er med afviklingsordningen i Exitpakken sikret, at almindelige indskydere ikke risikerer at stå i en situation, hvor deres indskud ikke er tilgængeligt i en periode. Indskydere vil heller ikke umiddelbart opleve en forskel med hensyn til den praktiske håndtering af deres bankforretninger. Det skyldes, at et nødlidende pengeinstitut, som overdrages til Finansiell Stabilitet, kan åbne som normalt den førstkommande hverdag. De berørte bankkunder skal ikke på kort sigt finde en ny bankforbindelse for at etablere nye lån og få udstedt nye betalingskort med videre.

Indskydere, som ikke er omfattet af Garantifondens dækning, kan lide økonomiske tab. Det gælder uanset, om det nødlidende pengeinstitut vælger at lade sig afvikle gennem afviklingsordningen i Exitpakken eller de almindelige regler om ophør af finansiell virksomhed.

Grundlaget for Exitpakken er, at Garantifondens eksisterende garanti over for indskydere og investorer kombineres med en tabskaution over for Finansiell Stabilitet. Finansiell Stabilitet er på den måde dækket for eventuelle tab, som optræder i forbindelse med afviklingen af et nødlidende pengeinstitut efter Exitpakken. Tabskautionen stilles af Garantifondens Afviklingsafdeling.

Afviklingsafdelingens formue skal udgøre 3,2 mia. kr., som danske pengeinstitutter indestår for efter de nuvæ-

rende regler. Afviklingsafdelingen er adskilt fra Garantifondens øvrige tre afdelinger.

Exitpakken blev suppleret med en udvidelse af medgiftsordningen i juni 2011. Udvidelsen giver Garantifonden mulighed for at give en medgift i forbindelse med afviklingen af et nødlidende pengeinstituts efter reglerne i lov om finansiell stabilitet, enten ved at tilføre midler eller stille garanti til dækning af pengeinstituttets samtlige ikke-efterstillede kreditorer. Sigtet er at muliggøre en smidig og markedsbaseret afvikling af et nødlidende pengeinstituts aktiviteter ved, at det overtages af et andet pengeinstitut samtidig med, at Garantifonden skulle påføres færre omkostninger end ved en afvikling efter Exitpakken.

Garantifonden kan således træffe beslutning om anvendelse af denne model, når det skønnes, at en sådan afvikling påfører Garantifonden færre omkostninger end afvikling efter Exitpakken, og når løsningen er holdbar ud fra en forretningsmæssig betragtning.

Konsolideringspakken

I september blev en politisk aftale om Konsolideringspakken (Bankpakke IV) implementeret ved aktstykke nr. 181 af 7. september 2011. Den styrkede yderligere mulighederne for at håndtere nødlidende pengeinstitutter ved en udvidelse af medgiftsordningen, idet også staten kan stille en medgift.

Konsolideringspakken sigter på at skabe et større incitament hos levedygtige pengeinstitutter til helt eller delvist at overtage engagementerne fra nødlidende pengeinstitutter. Der er også med Konsolideringspakken skabt bedre muligheder for, at udækkede simple kreditorer i det nødlidende pengeinstitut ikke lider tab, når et pengeinstitut bliver nødlidende.

Konsolideringspakken indeholder to modeller for en udvidelse af den eksisterende medgiftsordning:

1. Levedygtigt pengeinstitut overtager nødlidende pengeinstitut

2. Finansiell Stabilitet overtager et nødlidende pengeinstitut og sælger den salgbare del fra

Model 1: Levedygtigt pengeinstitut overtager nødlidende pengeinstitut

Finansiell Stabilitet og Garantifonden kan yde en medgift til et levedygtigt pengeinstitut, der er villig til at overtage hele det nødlidende pengeinstitut (eksklusive aktiekapital og anden ansvarlig kapital). Det kan gøres, når det er nødvendigt for at få en overtagelse på plads.

Afviklingsafdelingens værdiansættelsesråd udarbejder for Garantifonden en vurdering af, om medvirken påfører Garantifonden færre omkostninger end afvikling under Exitpakken, og om løsningen ud fra en forretningsmæssig betragtning er holdbar. Vurderingen skal både tage højde for markedsøkonomiske overvejelser og forretningsmæssige betragtninger. Det skal i beslutningsgrundlaget dokumenteres, at der er sket en sammenligning af de omkostninger, som Garantifonden (både i regi af Pengeinstitutafdelingen og Afviklingsafdelingen) forventeligt vil have ved afvikling under Exitpakken, med de omkostninger, der forventeligt vil være forbundet med en deltagelse i en model 1 løsning. Finansiell Stabilitet skal ved sin vurdering tage udgangspunkt i samme værdiansættelse af det nødlidende pengeinstituts aktiver og passiver som ved fastsættelse af medgift fra Garantifonden.

Ordningen må ikke stille Garantifonden og Finansiell Stabilitet økonomisk dårligere, end det havde været tilfældet, hvis afviklingen var sket under Exitpakken.

Model 2: Finansiell Stabilitet overtager et nødlidende pengeinstitut og sælger den salgbare del fra

Finansiell Stabilitet overtager den ikke-salgbare del af det nødlidende pengeinstitut, og det nyetablerede datterselskab modtager en medgift fra Garantifonden og en medgift fra Finansiell Stabilitet. På samme tid bliver den salgbare del af det nødlidende pengeinstitut overtaget af et andet pengeinstitut. Det sker uden tab for udækkede, simple kreditorer, herunder indskydere.

Det var model 2, som blev anvendt i forbindelse med afviklingen af Max Bank A/S. Det betød, at ingen simple kreditorer led økonomiske tab.

Afviklingsafdelingens værdiansættelsesråd udarbejder for Garantifonden en vurdering af, om medvirken påfører Garantifonden færre omkostninger end afvikling under Exitpakken, og om løsningen ud fra en forretningsmæssig betragtning er holdbar. Vurderingen skal både tage højde for markedsøkonomiske overvejelser og forretningsmæssige betragtninger. Det skal i beslutningsgrundlaget dokumenteres, at der er sket en sammenligning af de omkostninger, som Garantifonden (både i regi af Pengeinstitutafdelingen og Afviklingsafdelingen) forventeligt vil have ved afvikling under Exitpakken, med de omkostninger, der forventeligt vil være forbundet med en deltagelse i en model 2 løsning.

Finansiell Stabilitet skal ved denne vurdering tage udgangspunkt i samme værdiansættelse af det nødlidende pengeinstituts aktiver og passiver som ved fastsættelse af medgift fra Garantifonden. Medgiften fra Finansiell Stabilitet svarer til forventede tab på de individuelle statsgarantier, som ville optræde, hvis den nødlidende bank blev afviklet under Exitpakken.

Modellen må, som model, ikke stille Garantifonden og Finansiell Stabilitet økonomisk dårligere, end det havde været tilfældet, hvis afviklingen var sket under Exitpakken.

Ligesom det er tilfældet under Exitpakken, stiller Garantifondens afviklingsafdeling under Konsolideringspakkens model 2 en tabskaution, der dækker i det omfang, at Finansiell Stabilitets tab, efter endelig afvikling af det nødlidende pengeinstitut, måtte vise sig at blive større end forventet ved overtagelsen.

Hvis tabet ved afviklingen giver et bedre resultat end forventet, får Garantifonden og Finansiell Stabilitet reduceret tabet i overensstemmelse med en udarbejdet

aftale om earn-out. Hvis Finansiell Stabilitet og Garantifonden skulle opnå fuld dækning for den ydede medgift som følge af aftalen om earn-out, vil aktionærer og anden ansvarlig kapital i den nødlidende bank herefter få del i et eventuelt bedre resultat efter sædvanlig konkursrækkefølge.

GARANTIFONDENS VIRKSOMHED I 2011

Garantifondens administration

Garantifonden administreres i Finansiell Stabilitet. Fonden betaler et årligt administrationsgebyr til Finansiell Stabilitet til opretholdelse af et sekretariat til varetagelse af administration i form af juridisk og regnskabsmæssig bistand m.v.

Amagerbanken Aktieselskab

Amagerbanken Aktieselskab indgik som det første pengeinstitut den 6. februar 2011 aftale med Finansiell Stabilitet om at lade sig overdrage til Finansiell Stabilitet til en kontrolleret afvikling under Exitpakken (med virkning fra 5. februar 2011). Banken overdragede på denne baggrund samtlige af sine aktiver til en nystiftet datterbank af Finansiell Stabilitet. Betalingen for aktiverne blev foreløbigt fastsat til 15,2 mia. kr., svarende til 58,8 pct. af de usikrede, ikke-efterstillede krav.

Finansiell Stabilitets nyoprettede datterselskab, Amagerbanken af 2011 A/S, sørgede i forbindelse med overdragelsen for, at indskydere med indskud og kontante midler under 100.000 EUR blev dækket. Garantifonden har efterfølgende dækket Amagerbanken af 2011's omkostninger herved, svarende til et beløb på ca. 0,9 mia. kr. opgjort efter modregning af den aktuelle dividende. Garantifondens endelige tab ved Amagerbankens konkurs kan først opgøres, når konkursboet er færdigbehandlet, og det er opgjort, hvorvidt Garantifonden vil lide tab ved den af Garantifondens afviklingsafdeling udstedte tabskaution.

Efter overtagelsen værdiansatte to uafhængige vurderingsrevisorer aktiverne i Amagerbanken. Værdiansættelsen skete i overensstemmelse med lov om finansiell stabilitet. Parterne har efter loven en frist på 14 dage til at indbringe sagen for retten, hvis de er uenige i den nye værdiansættelse. Garantifonden og konkursboet efter Amagerbanken indbragte den 1. juli 2011 revisorerne værdiansættelse af Amagerbankens aktiver for Københavns Byret. Skridtet blev taget for at få mere tid til at gennemgå vurderingsrevisorerne værdiansættelse. Der blev fastsat en forhøjet foreløbig dividende på 66,1 pct.

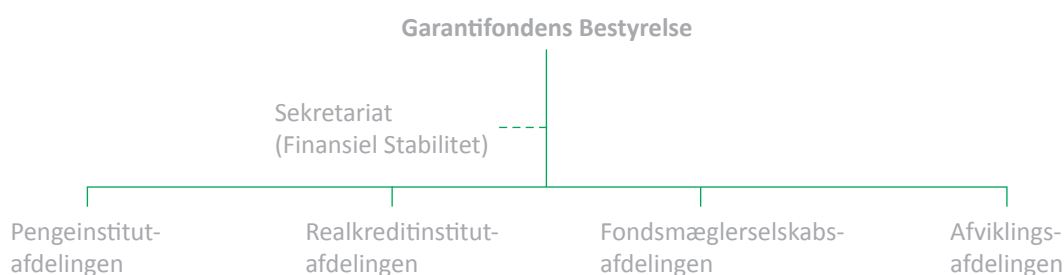
Garantifonden fik med sagsanlægget mulighed for at undersøge årsagerne til, at vurderingsrevisorerne vurderede Amagerbankens udlån ca. 3 mia. kr. højere end vurderingen i februar 2011. Der blev stillet spørgsmål til vurderingsrevisorerne. På samme tid søgte vurderingsrevisorerne, Finansiell Stabilitet og Amagerbanken af 2011 i et samarbejde at afdække årsagerne til forskellen mellem de to værdiansættelser af udlånene. En væsentlig del af forskellen kunne tilskrives information, som efterfølgende blev modtaget, samt objektivt konstaterbare kendsgerninger, som Finansiell Stabilitet ikke havde kendskab til i februar 2011. Forskellen mellem Finansiell Stabilitets foreløbige vurdering og vurderingsrevisorerne værdiansættelse blev reduceret meget betydeligt, da disse forhold blev taget med i betragtning.

Garantifonden vurderede på den baggrund, at den resterende forskel mellem værdiansættelserne var af en sådan størrelse - og sandsynligvis skyldtes forskellig udøvelse af et revisionsfagligt skøn - at vurderingsrevisorerne værdiansættelse ikke kunne forventes tilsidesat af domstolene. Garantifonden besluttede på dette grundlag at hæve retssagen den 28. september 2011. Dividendeprocenten kunne derefter hæves til 84,4 pct.

Fjordbank Mors A/S

Fjordbank Mors A/S indgik med virkning fra den 24. juni 2011 aftale med Finansiell Stabilitet om at lade sig

Figur 2



overdrage til Finansiel Stabilitet til en kontrolleret afvikling under Exitpakken. Banken overdrogede på denne baggrund samtlige sine aktiver til en nystiftet datterbank af Finansiel Stabilitet. Betalingen for aktiverne blev foreløbigt fastsat til 7,8 mia. kr. svarende til 73,6 pct. af usikrede, ikke-efterstillede krav.

Garantifonden besluttede den 21. december 2011 at tage de uafhængige vurderingsrevisorers værdiansættelsen til efterretning. Det gav mulighed for at forhøje den foreløbige dividende til 86,0 pct.

Ligesom ved overtagelsen af Amagerbanken, sørgede Finansiel Stabilitets nyoprettede datterselskab, Fjordbank Mors af 2011 A/S, i forbindelse med overdragelsen for, at indskydere med indskud og kontante midler under 100.000 EUR blev dækket. Garantifonden har efterfølgende dækket Fjordbank Mors af 2011's omkostninger herved, svarende til et beløb på ca. 0,7 mia. kr. opgjort efter modregning af den aktuelle dividende. Garantifondens endelige tab ved Fjordbank Mors' konkurs kan først opgøres, når konkursboet er færdigbehandlet, og det er opgjort, hvorvidt Garantifonden vil lide tab ved den af Garantifondens afviklingsafdeling udstedte tabskaution.

Max Bank A/S

Max Bank A/S overdrogede med virkning fra og med den 8. oktober 2011 alle sine aktiver og passiver med

undtagelse af efterstillet kapital til en nystiftet datterbank af Finansiel Stabilitet, der samtidig frasolgte den levedygtige del af banken - herunder alle privatkunder - til Sparekassen Sjælland.

Overdragelsen blev gennemført i overensstemmelse med Konsolideringspakkens model 2, som sikrede, at alle indskydere og andre simple kreditorer fik fuld dækning i forbindelse med overdragelsen af Max Bank.

Den negative forskel mellem de overførte aktiver og passiver dækkes af en medgift fra Finansiel Stabilitet og Garantifonden efter de regler, som er fastlagt i Konsolideringspakken. Finansiel Stabilitet er endvidere dækket af en tabskaution fra Garantifonden for Indskydere og Investorer for det tilfælde, at tabet efter den endelige afvikling af Max Bank måtte blive større end forudsat ved overtagelsen. Ligeledes er der udarbejdet en aftale om earn-out. De foreløbige omkostninger til Garantifondens medgift beløber sig til ca. 0,9 mia. kr. Derudover vil Garantifonden kunne lide tab ved den af Garantifondens afviklingsafdeling udstedte tabskaution. Garantifondens endelige tab ved Max Banks konkurs kan således først opgøres, når konkursboet er færdigbehandlet, og det er opgjort, hvorvidt Garantifonden vil lide tab ved den af Garantifondens afviklingsafdeling udstedte tabskaution.

Det var første gang, at reglerne i Konsolideringspakken blev anvendt i forbindelse med afvikling af en bank.

GARANTIFONDENS AFDELINGER OG FORMUE

Garantifonden omfattede ved seneste opgørelse 2011 183 institutter, heraf 123 pengeinstitutter (4 udenlandske pengeinstitutter), 8 realkreditinstitutter, 49 fondsmæglerselskaber og 3 investeringsforvaltningsselskaber.

Institutterne er fordelt i Garantifondens fire afdelinger, jf. figur 2: Pengeinstitutafdelingen, Realkreditinstitutafdelingen og Fondsmæglerselskabsafdelingen (fondsmæglerselskaber og visse investeringsforvaltningsselskaber) og Afviklingsafdelingen. De tre førstnævnte afdelinger skal tilsammen have en formue på 3.200 mio. kr. Afviklingsafdelingen skal tilsvarende have en formue på 3.200 mio. kr.

GARANTIFONDENS FINANSIELLE STATUS

Garantifonden finansieres gennem bidrag fra de tilsluttede Institutter i form af kontante indbetalinger og indeståelser over for Garantifonden. Ved udbetaling fra Garantifonden, hvor formue og/eller beholdning af likvide midler falder under minimumskravene, har Garantifonden efterfølgende opkrævet bidrag fra de tilsluttede institutter ved den efterfølgende ordinære regulering af bidrag.

Garantifondens likvide midler er placeret henholdsvis på Garantifondens konto i Danmarks Nationalbank samt i sikre, korte værdipapiere for at sikre, at de kan omsættes uden den store kursrisiko.

For alle afdelingerne vil fordelingen af bidrag fortsat blive opgjort ud fra de tilsluttede Institutters andel af dækkede nettoindskud, dækkede kontante midler og dækkede værdipapirer.

Med undtagelse af Afviklingsafdelingen kan Garantifondens afdelinger låne af hinanden.

Alle Garantifondens afdelinger har desuden, i tilfælde af at den enkelte afdelings formue er opbrugt, mulighed for at optage lån i markedet mod en garanti stillet af staten. Garantistiller vil i denne situation være Erhvervs- og Vækstministeriet efter godkendelse fra Folketingets Finansudvalg.

Pengeinstitutafdelingen optog i marts 2011, gennem en udbudsaktion, kortfristede lån for i alt 2 mia. kr. uden statsgaranti med udløb 30. juni 2011. Lånebeløbet blev anvendt til betaling af Garantifondens dækning vedr. Amagerbanken. Lånene blev tilbagebetalt i forbindelse med den årlige ordinære bidragsregulering.

Institutternes samlede bidrag til pengeinstitut-, realkreditinstitut- og fondsmæglerafdelingen i form af indbetalinger, indeståelser eller afdrag på lån kan inden for et regnskabsår højst udgøre et beløb svarende til 2 promille af Institutternes indlånsmasse.

I forhold til Afviklingsafdelingen kan pengeinstitutternes bidrag i form af indeståelser eller afdrag på lån inden for et regnskabsår maksimalt udgøre et beløb svarende til 2 promille af den samlede indlånsmasse.

Garantifonden skal som udgangspunkt være i stand til at foretage udbetalinger senest 20 dage efter, at et Institut er gået i betalingsstandsning eller konkurs.

LOVGRUNDLAG FOR GARANTIFONDENS VIRKSOMHED

Lov om en garantifond for indskydere og investorer med tilhørende bekendtgørelser har i både 2009 og 2010 været igennem en række ændringer som følge af blandt andet Exitpakken og den seneste ændring af indskydergarantidirektivet.

Det aktuelle danske lovgrundlag for Garantifonden er bekendtgørelse nr. 133 af 22. februar 2011 af lov om en garantifond for indskydere og investorer. Bekendtgørelsen

er senest ændret ved lov nr. 619 af 14. juni 2011, der indfører en medgiftsordning for nødlidende pengeinstitutter, og lov nr. 1061 af 22. november 2011, der vedrører Garantifondens udstedelse af tabskaution ved brug af den udvidede medgiftsordning i overensstemmelse med Konsolideringspakken. Til loven knytter sig Finanstilsynets bekendtgørelse nr. 889 af 10. august 2011 om Garantifonden for Indskydere og Investorer.

Herudover er loven sat i kraft for både Færøerne og Grønland. For Færøerne ved anordning nr. 1066 af 10. september 2010 om ikrafttræden for Færøerne af lov om garantifond for indskydere og investorer og for Grønland ved anordning nr. 1048 af 1. september 2010 om ikrafttræden for Grønland af lov om garantifond for indskydere og investorer.

Kommende lovændringer

Erhvervs- og Vækstministeren har 1. februar 2012 fremsat lovforslag om, at Pengeinstitutafdelingen i Garantifonden fremadrettet skal finansieres via et fast, årligt bidrag. Det svarer til en forsikringsordning, hvor pengeinstitutterne årligt indbetaler en fast forsikringspræmie.

Ifølge lovforslaget skal pengeinstitutternes samlede årlige bidrag til Pengeinstitutafdelingen fremadrettet udgøre 2,5 promille af de dækkede nettoindskud opgjort pr. 1. oktober det foregående år.

Pengeinstitutternes bidragspligt ophører, hvis formuen i Pengeinstitutafdelingen overstiger 1 pct. af de dækkede nettoindskud. Bidragspligten vil blive genoptaget, hvis formuen ikke længere overstiger 1 pct. af de dækkede indskud

Det fremgår ligeledes af lovforslaget, at det påhviler Garantifondens bestyrelse at sikre en forsvarlig likviditet i Pengeinstitutafdelingen. Den samlede likviditet i form af likvide aktiver og lånetilsagn skal til enhver tid udgøre mindst 0,75 pct. af de dækkede nettoindskud. Garantifon-

dens bestyrelse kan forhøje det årlige bidrag ekstraordinært, hvis Pengeinstitutafdelingens finansielle forhold tilsiger det. Endvidere kan Finanstilsynet efter forhandling med Nationalbanken påbyde Garantifondens bestyrelse at forhøje det årlige bidrag ekstraordinært, hvis Pengeinstitutafdelingens finansielle forhold tilsiger det.

Kravene til finansiering i de øvrige afdelinger ændres ikke. Dog skal formuen i henholdsvis Realkreditafdelingen og Fondsmæglerselskabsafdelingen udgøre mindst 10 mio. kr.

Formuen i Afviklingsafdelingen og Restruktureringsafdelingen skal i henhold til lovforslaget fortsat udgøre 3,2 mia. kr. i indeståelser fra de bidragspligtige pengeinstitutter. I lovforslaget anføres det tillige, at en formue på 1 mia. kr. i Afviklingsafdelingen og i Restruktureringsafdelingen skal være øremærket til "restrukturering", herunder dækning af omkostninger i forbindelse med udtræden af datacentraler. Denne del af formuen skal bestå af indeståelser eller kontante indbetalinger fra de bidragspligtige pengeinstitutter.

Lovforslaget forventes at træde i kraft den 30. marts 2012 med virkning fra 1. kvartal 2012.

FORHANDLINGER I EU-KOMMISSIONEN

Der er i skrivende stund forhandlinger i EU-Kommissionen om både indskydergarantidirektivet og investorgarantidirektivet.

De nuværende forhandlinger om indskydergarantidirektivet er præget af følgende hovedtemaer:

- En nedsættelse af udbetalingsfristen
- Begrænsning af fradrag af indskyders forpligtelser
- Bedre finansiel sikring af indskydergarantiordningerne
- Mulighed for at sikre præventive skridt
- Lån fra garantifonde på tværs af EU-lande
- Samarbejde mellem garantiordninger

Som følge af Exit- og Konsolideringspakkerne vil Garantifonden allerede fra 2012 efterleve flere af de planlagte regler fra EU. Indskydere i de pengeinstitutter, der er afviklet som følge af Exitpakken, har således fået dækning fra Garantifonden med det samme. Med Konsolideringspakken bliver muligheden for at anvende præventive skridt forbedret, ligesom Garantifondens finansielle beredskab ændres, således at en større del består af kontante bidrag frem for indeståelser.

Andet internationalt arbejde

Det følger af indskydergarantidirektivet, at hvis et Institut har tilmeldt sig en supplerende dækning ved garantiordningen i det land, hvor Instituttet udøver virksomhed enten via en filial eller som grænseoverskridende virksomhed (værtslandet), skal Instituttets hjemland og værtslandet indgå en aftale om regler og procedurer for udbetaling til dækning af kunderne i værtslandet. Danmark har pt. indgået bilaterale aftaler med Sverige, Norge, Island, Polen, UK og Holland, ligesom Garantifonden arbejder på at indgå aftale med den luxemburgske garantiordning. Tre svenske og et luxemburgsk pengeinstitut, med filialer i Danmark, har tilsluttet sig supplerende dækning efter den danske garantiordning.

Herudover har Garantifonden tiltrådt EFDIs (European Forum of Deposit Insurers) multilaterale hensigtserklæring, der omhandler samarbejde og informationsudveksling mellem de nationale garantiordninger i forbindelse med nedbrud i Institutter med aktiviteter i flere lande. Den multilaterale hensigtserklæring finder anvendelse, uanset om et Institut har tilsluttet sig den supplerende dækning i en anden garantiordning end hjemlandets. Den supplerer de bilaterale aftaler, som er nævnt ovenfor. Herudover har arbejdet i EFDI i 2011 hovedsageligt koncentreret sig om direktivforhandlingerne.

Den danske garantifond er ud over medlemskabet af EFDI også medlem af IADI (International Association of Deposit Insurers).

LEDELSE OG ORGANISATION

Bestyrelsesarbejde i 2011

Garantifondens bestyrelse har i 2011 holdt to ordinære bestyrelsesmøder og fem ekstraordinære bestyrelsesmøder. Bestyrelsesarbejdet har primært koncentreret sig om Garantifondens rolle i overdragelserne af Amagerbanken Aktieselskab og Fjordbank Mors A/S til Finansiell Stabilitet i overensstemmelse med Exitpakken og overdragelsen af Max Bank A/S til Finansiell Stabilitet og Sparekassen Sjælland i overensstemmelse med Konsolideringspakken. Dette arbejde har krævet betydelige ressourcer.

I sager vedrørende beslutning om Fondens medvirken ved tilførsel af midler eller garanti (medgift) i overensstemmelse med afvikling efter reglerne i Exit- eller Konsolideringspakkerne træffes beslutningen af Fondens formand, næstformand og de to medlemmer af bestyrelsen, der repræsenterer pengeinstitutterne. Beslutningen træffes efter indstilling fra afviklingens værdiansættelsesråd.

Værdiansættelsesrådet består af fire medlemmer, der repræsenterer pengeinstitutterne, udpeget af erhvervs- og vækstministeren efter indstilling fra Finansrådet. Værdiansættelsesrådet træffer endvidere beslutning om størrelsen af mellemregningen, der etableres i forbindelse med en afvikling af et pengeinstitut efter reglerne i Exitpakken.

Som følge af bankkrakkene og de medfølgende overdragelser i overensstemmelse med Exit- og Konsolideringspakkerne og den usikkerhed dette har skabt i relation til dækning af indeståender i pengeinstitutter, har Garantifonden besvaret en lang række henvendelser om, hvordan Garantifonden dækker i forskellige situationer.

Garantifonden har også truffet afgørelser i en række sager, hvor indskyder har klaget over opgørelsen af Garantifondens dækning af indeståender i de krakkede banker. Garantifondens afgørelse i konkrete sager kan indbringes for Finanstilsynet senest 4 uger efter, at afgørelsen er meddelt den pågældende.

BESTYRELSE

Fonden ledes af en bestyrelse på otte medlemmer, der udnævnes af erhvervs- og vækstministeren for tre år ad gangen. I 2011 har bestyrelsen haft følgende sammensætning:

Formand

- Professor, dr. jur. Mads Bryde Andersen

Næstformand

- Økonomidirektør Charlotte Møller

Repræsentanter for afdelingerne

Pengeinstitutafdelingen

- Direktør Jørgen A. Horwitz, Finansrådet
- Vicedirektør Klaus Willerslev-Olsen, Finansrådet

Realkreditinstitutafdelingen

- Direktør Ane Arnth Jensen, Realkreditrådet

Fondsmæglerselskabsafdelingen

- Fondsbørsvekselerer Claus N. Sørensen, FormueFyn
Fondsmæglerselskab A/S

Repræsentanter for indskydere og investorer

- Økonom Carsten Holdum, Forbrugerrådet
- Direktør Tine Roed, DI

For hvert af de bestyrelsesmedlemmer, der repræsenterer de af fonden omfattede Institutter, henholdsvis indskyderne og investorerne, er der udpeget en suppleant.

Pr. 25. januar 2012 er Charlotte Møller udnævnt til formand for Garantifondens bestyrelse og professor, dr. jur. Ulrik Rammeskov Bang-Pedersen er udpeget til næstformand. I samme forbindelse udtrådte den tidligere formand professor, dr. jur. Mads Bryde Andersen af bestyrelsen.

Endvidere har økonom Morten Bruun Pedersen afløst Carsten Holdum som repræsentant for indskyderne.

Medlemmerne er udnævnt for perioden frem til 31. oktober 2013.

REGNSKABSBERETNING

GARANTIFONDEN

Garantifonden fik i 2011 et overskud på 501 mio. kr. sammenlignet med et underskud på 235 mio. kr. i 2010.

| Mio. kr. | 2011 | 2010 | Forskel |
|-----------------------------------------------|------|------|---------|
| Resultat af finansielle poster | 21 | 25 | -4 |
| Resultat af Garantifondens dækningsvirksomhed | 488 | -254 | 742 |
| Omkostninger | -8 | -6 | -2 |
| Årets resultat | 501 | -235 | 736 |

Sammenlignet med 2010 viser resultatet af garantifondens dækningsvirksomhed for 2011 en stigning på 742 mio. kr.

| Mio. kr. | 2011 | 2010 | Forskel |
|-----------------------------------------------|---------------|-------------|---------------|
| Udbetalinger til indlånere og afgivet medgift | -4.703 | -704 | -3.999 |
| Dividende | 2.152 | 450 | 1.702 |
| Likviditetsbehov | -2.551 | -254 | -2.297 |
| Indbetaling fra medlemmer | 3.039 | 0 | 3.039 |
| Resultat af Garantifondens dækningsvirksomhed | 488 | -254 | 742 |

Udbetalinger til indlånere og afgivet medgift fratrukket dividendeudlodninger gav i 2011 et likviditetsbehov på 2.551 mio. kr. Til dækning af dette beløb har Garantifonden i 2011 opkrævet bidrag i alt 3.039 mio. kr., hvoraf 580 mio. kr. er trukket på indeståelser. I nedenstående tabel er resultatet af Garantifondens dækningsvirksomhed specificeret pr. konkursramt institut.

| Mio. kr. | Amager- banken af 2011 A/S | Fjordbank Mors af 2011 A/S | Max Bank af 2011 A/S | Capi- nordic banks konkursbo | Total |
|---------------------------|----------------------------------|----------------------------------|----------------------------|---------------------------------------|--------|
| Udbetaling til indlånere | -2.441 | -1.355 | | 4 | -3.792 |
| Afgivet medgift | | | -911 | | -911 |
| Dividende | 1.520 | 632 | | | 2.152 |
| Indbetaling fra medlemmer | 2.459 | 580 | | | 3.039 |
| Dækningsvirksomhed | 1.538 | -143 | -911 | 4 | 488 |

I henhold til Bekendtgørelse om Garantifonden for indskydere og investorer er det et krav, at nettoformuen mindst skal udgøre 3.180 mio. kr., og i henhold til Finanstilsynets bekendtgørelse om Garantifonden for Indskydere og Investorer skal minimum 25 % af Garantifondens formue være placeret i likvider.

Efter indregning af årets overskud og de udnyttede indeståelser er Pengeinstitutafdelingens nettoformue opgjort i henhold til bekendtgørelse om Garantifonden for Indskydere og Investorer under minimumsgrænsen på 3.180 mio. kr. Der skal senest ved den kommende bidragsregulering i sommeren 2012 foretages en opskrivning af de afgivne indeståelser med 82 mio. kr.

PENGEINSTITUTAFDELINGEN

| Mio. kr. | Saldo | | Ny saldo 2011 | Yderligere behov | Saldo Ultimo 2011 |
|---------------------------------------------------------------------------------------------------------|---------------|--------------------|------------------|---------------------|-------------------------|
| | primo 2011 | Bevægelser 2011 | | | |
| Bidrag fra pengeinstitutterne | 680 | -680 | 0 | | 0 |
| Afgivne indeståelser | 2.385 | -580 | 1.805 | 82 | 1.887 |
| Akkumuleret resultat før indregning af forventet dividende | 115 | 1.178 | 1.293 | | 1.293 |
| Nettoformue opgjort i henhold til bekendtgørelse om Garantifonden for Indskydere og investorer § 3.1 | 3.180 | -82 | 3.098 | 82 | 3.180 |
| Forventet dividende konkursbo | 450 | | 450 | | 450 |
| Afdelingens formue i alt | 3.630 | -82 | 3.548 | 82 | 3.630 |

De indbetalte bidrag fra pengeinstitutterne på 680 mio. kr. er i 2011 blevet anvendt til honorering af de anerkendte krav. Beløbet er efterfølgende blevet modtaget som dividendeudlodning. I formueopgørelsen har beløbet derved skiftet status til at være en del af det akkumulerede resultat.

REALKREDITINSTITUTAFDELINGEN

For Realkreditinstitutafdelingen var kravet til minimumsformuen på 10 mio. kr. opfyldt. Der blev derfor i 2011 kun foretaget en bidragsomfordeling.

Afdelingens formue pr. 31. december 2011 udgjorde 11 mio. kr.

FONDSMÆGLERSELSKABSAFDELINGEN

For Fondsmæglerselskabsafdelingen var kravet til minimumsformuen på 10 mio. kr. opfyldt. Der blev i 2011 foretaget en bidragsomfordeling og en opkrævning af administrative gebyrer.

Afdelingens formue pr. 31. december 2011 udgjorde 12 mio. kr.

AFVIKLINGSAFDELINGEN

For Afviklingsafdelingen var kravet til minimumsformuen på 3.200 mio. kr. opfyldt, og der blev derfor i 2011 kun foretaget en omfordeling af de afgivne indeståelser.

Efter indregning af periodens resultat på 2 mio. kr. udgjorde formuen ultimo året 3.212 mio. kr.

Afviklingsafdelingen har i 2011 stillet tabskautioner overfor Finansiell Stabilitet på afviklingen af Amagerbanken af 2011, Fjordbank Mors af 2011 og Max Bank af 2011.

I den forbindelse er der modtaget garantiprovisioner på 6 mio. kr., som fremgår af note 2.



**REGNSKAB
2011**

RESULTATOPGØRELSE

| Note | t.DKK | 2011 | 2010 |
|------|-------------------------------------------------------------------|-------------------|-----------------|
| | Nettorenteindtægter | | |
| | Renter af indestående i pengeinstitutter og Danmarks Nationalbank | 5.489 | 539 |
| | Renter af børsnoterede obligationer | 8.260 | 29.038 |
| | Nettorenteindtægter i forbindelse med dækningsvirksomhed | 7.900 | 0 |
| | Nettorenteindtægter i alt | 21.649 | 29.577 |
| 2 | Provisionsindtægter fra afgivne tabskautioner | 6.286 | 0 |
| | Kursregulering af obligationsbeholdning | -6.427 | -4.168 |
| | Resultat af finansielle poster | 21.508 | 25.409 |
| | Dækningsvirksomhed | | |
| 2 | Udbetalinger til indlånere | -3.792.303 | -704.440 |
| | Medgift Bankpake 4 | -911.000 | 0 |
| | Anerkendte krav i alt | -4.703.303 | -704.440 |
| | Dividender og anerkendte krav dækket af medlemmerne | | |
| 2 | Dividender | 2.152.237 | 450.083 |
| | Indbetaling fra medlemmer og modtagne administrative gebyrer | 3.038.929 | 0 |
| | Indbetalinger i alt | 5.191.166 | 450.083 |
| | Resultat af dækningsvirksomhed | 487.863 | -254.357 |
| | Resultat af finansielle poster og dækningsvirksomhed | 509.371 | -228.948 |
| | Omkostninger | | |
| | Honorar til bestyrelsesformand og næstformand | -335 | -284 |
| | Honorar til juridisk og anden ekstern bistand | -2.002 | -1.419 |
| | Administrationshonorar | -1.900 | -1.925 |
| | Omkostninger i forbindelse med pengeinstitutters konkurs | -2.307 | -1.584 |
| | Omkostninger i forbindelse med afgivne tabskautioner | -1.850 | 0 |
| | Andre administrative omkostninger | -312 | -420 |
| | Omkostninger i alt | -8.706 | -5.632 |
| 3 | Årets resultat | 500.665 | -234.580 |

BALANCE 31. DECEMBER

| Note | t.DKK | 2011 | 2010 |
|-----------------|------------------------------------------------------------|------------------|------------------|
| Aktiver | | | |
| | Indestående hos pengeinstitutter og Danmarks Nationalbank | 693.334 | 19.110 |
| | Børsnoterede obligationer | 0 | 615.300 |
| | Tilgodehavende hos Institutter | 13.950 | 195.110 |
| | Tilgodehavende renter | 0 | 24.000 |
| | Meddelt dividendeudlodning | 641.248 | 0 |
| 4 | Tilgodehavende indeståelser fra Institutter | 5.111.912 | 5.609.912 |
| 5 | Forventet dividende konkursboer | 450.000 | 450.000 |
| | Aktiver i alt | 6.910.444 | 6.913.432 |
| Passiver | | | |
| 4 | Garantifondens formue | | |
| | Bidrag fra medlemmer | 4.971 | 684.971 |
| | Indeståelser fra medlemmer | 5.111.912 | 5.609.912 |
| | Bidrag og indeståelser i alt | 5.116.883 | 6.294.883 |
| | Akkumuleret resultat før indregning af forventet dividende | 1.299.259 | 118.594 |
| | Forventet dividende konkursboer | 450.000 | 450.000 |
| | Garantifondens formue i alt | 6.866.142 | 6.863.477 |
| | Gældforpligtelser | | |
| | Gæld til Finansiell Stabilitet A/S | 42.041 | 47.000 |
| | Skyldige omkostninger i øvrigt | 2.261 | 2.955 |
| | Gældforpligtelser i alt | 44.302 | 49.955 |
| | Passiver i alt | 6.910.444 | 6.913.432 |

NOTER

1. ANVENDT REGSKABSPRAKSIS

Generelt

Garantifonden for Indskydere og Investorers regnskab for 2011 er aflagt efter lov om en garantifond for indskydere og investorer og tilhørende bekendtgørelse.

Garantifondens formål omfatter 2 hovedområder:

- Garantiafdelingerne, der dækker tab for indskydere og investorer i forbindelse med et instituts betalingsstandsning eller konkurs samt ved afgivelse af medgift i forbindelse med afvikling af et institut under Konsolideringspakken ved at tilføre midler eller stille garanti til dækning af pengeinstitutets samtlige ikke efterstillede kreditorer.
Pengeinstitutter, realkreditinstitutter, fondsmæglerskaber og investeringsselskaber i Danmark skal være tilsluttet og yde bidrag til garantiafdelingerne. Formuen for garantiafdelingerne skal mindst udgøre 3,2 mia. kr. og de likvide midler skal mindst udgøre 25 % af formuen. Såfremt formuen er mindre end minimumskravet, skal der senest ved førstkomende regulering opkræves bidrag med henblik på at opfylde minimumskravet. Såfremt de likvide midler falder under 25 % skal andelen reetableres ved førstkomende bidragsregulering.
- Afviklingsafdelingen, der skal dække Finansiell Stabilitet A/S' eventuelle tab ved overtagelse af et pengeinstitut under Exitpakken. Danske pengeinstitutter skal være medlem af Afviklingsafdelingen. Formuen i Afviklingsafdelingen, der mindst skal udgøre 3,2 mia. kr., består udelukkende af indeståelser fra pengeinstitutterne.

Anvendt regnskabspraksis er uændret i forhold til sidste år.

Som konsekvens af ikrafttrædelse af Exitpakken og Konsolideringspakken er beskrivelse af anvendt regnskabspraksis udvidet i relation til tabskautioner og medgift.

Resultatopgørelsen

Nettorenteindtægter omfatter afkastet af Garantifondens rentebærende kontante midler og beholdning af børsnoterede obligationer, nettorenter i forbindelse med dækningsvirksomhed samt øvrige renteindtægter.

Provisionsindtægter fra afgivne tabskautioner omfatter modtagne præmier hidrørende fra afgivne tabskautioner, som Garantifondens afviklingsafdeling stiller overfor Finansiell Stabilitet A/S i forbindelse med afvikling af nødlidende pengeinstitutter under Exitpakken og Konsolideringspakken. De nærmere vilkår for præmiens størrelse fremgår af Bekendtgørelse om afvikling af datterselskaber til Finansiell Stabilitet samt betaling af risikopræmie.

Kursreguleringer af obligationsbeholdning omfatter kursreguleringer vedrørende Garantifondens børsnoterede obligationer. Såvel realiserede som urealiserede gevinster og tab indregnes i resultatopgørelsen.

Anerkendte krav herunder ydet medgift inden for Garantifondens dækningsområde indregnes i resultatopgørelsen på betalingstidspunktet. Udbetalinger i henhold til krav på dækning fra indskydere og investorer opgøres efter fradrag af indskydernes og investorernes eventuelle forpligtelser over for de respektive nødlidende institutter. Endvidere udgiftsføres udbetalinger, der foretages efter den 31. december, men inden regnskabsafslæggelsen, vedrørende boer, hvor betalingsstandsning eller konkurs er indtrådt inden 31. december.

Dividender og anerkendte krav dækket af medlemmerne indregnes i resultatopgørelsen med de modtagne beløb. Forventede dividendeudbetalinger for de kommende år, der kan opgøres på et sikkert grundlag, indregnes korrigeret for de faktisk modtagne betalinger i regnskabsåret. De forventede dividendeindbetalinger bindes som en særskilt reserve, der ikke indregnes ved opgørelsen af, om Garantifonden overholder lovgivningens minimumskrav

Omkostninger udgør udgifterne forbundet med administrationen af Garantifondens aktivitet.

Balancen

Børsnoterede obligationer værdiansættes til dagsværdien ved regnskabsårets afslutning.

Tilgodehavende hos institutter omfatter almindelige forretningsmæssige mellemværender. Herudover kan der i posten være indregnet et beløb, der er nødvendigt for, at Garantifonden overholder lovgivningens minimumskrav til formue.

Tilgodehavende indeståelser fra institutter værdiansættes som udgangspunkt til den pålydende værdi af det af Garantifondens bestyrelse fastsatte bidrag, idet tilgodehavendet anses for kortfristet.

I forbindelse med en betalingsstandsning eller konkurs vil indeståelsen fra det nødlidende institut normalt ikke være til disposition for Garantifonden. Der er ikke foretaget en hensættelse herfor i regnskabet, fordi Garantifondens bestyrelse om nødvendigt kan træffe beslutning om yderligere opkrævning af bidrag fra institutterne i henhold

til Finanstilsynets Bekendtgørelse om Garantifonden for indskydere og investorer § 11, stk. 4.

Garantifondens formue

Garantifondens tilvejebringelse af midler indgår under Garantifondens formue som summen af bidrag og indeståelser fra bidragspligtige institutter til pålydende værdi med tillæg af akkumuleret resultat. En forventet dividendebetaling kan som følge af usikkerhed med hensyn til udbetalingstidspunktet ikke indregnes som en del af minimumsformuen. Den forventede dividendeudbetaling vises som en særlig reserve i Garantifondens formue, der ikke medtages i opgørelsen af Garantifondens minimumsformue

Gældsforpligtelser måles til nettorealisationsværdi.

Resultat af tabskautioner indregnes, når de kan opgøres på et sikkert grundlag i forbindelse med hel eller delvis realisation af de underliggende aktiver og forpligtelser.

2 RESULTATEFFEKT PENGEINSTITUTTERS KONKURS

| 2011 t.DKK | Anerkendte krav | Dividender | Provision tabskautioner |
|----------------------------|-------------------|------------------|----------------------------|
| Amagerbanken af 2011 A/S | -2.441.108 | 1.519.805 | 2.231 |
| Fjordbank Mors af 2011 A/S | -1.355.000 | 632.432 | 3.672 |
| Max Bank af 2011 A/S | -911.000 | 0 | 383 |
| Capinordic Banks konkurs | 3.805 | 0 | - |
| I alt | -4.703.303 | 2.152.237 | 6.286 |

NOTER

3 AFDELINGSOPDELT RESULTATOPGØRELSE FOR ÅRET 2011

| t.DKK | Garanti- fonden I alt | Penge- institutafd. | Realkredit- institutafd. | Fonds- mæglerafd. | Afviklingsafd. |
|-----------------------------------------------------------------|--------------------------|------------------------|-----------------------------|----------------------|----------------|
| Generelt fordelt | | | | | |
| Rente | 13.749 | | | | |
| Kursregulering | -6.427 | | | | |
| Resultat af finansielle poster | 7.322 | 7.245 | 35 | 46 | -4 |
| Omkostninger: | | | | | |
| Honorar til formand og næstformand | -335 | | | | |
| Honorar til juridisk og anden ekstern bistand | -2.002 | | | | |
| Administrationshonorar | -1.900 | | | | |
| Andre administrationsomkostninger | -312 | | | | |
| I alt | -4.549 | -2.408 | -8 | -18 | -2.115 |
| I alt | 2.773 | 4.837 | 27 | 28 | -2.119 |
| Specifikt fordelt | | | | | |
| Anerkendte krav | -4.703.303 | -4.703.303 | | | |
| Modtaget dividende | 2.152.237 | 2.152.237 | | | |
| Indbetaling fra medlemmer og modtagne administrative ydelser | 3.038.929 | 3.038.919 | | 10 | |
| Rente i forbindelse med dækningsvirksomhed | 7.900 | 7.900 | | | |
| Provisionsindbetalinger tabsgarantier | 6.286 | | | | 6.286 |
| Omkostninger i forbindelse med konkurs | -2.307 | -2.307 | | | |
| Omkostninger i forbindelse med tabskaution | -1.850 | | | | -1.850 |
| I alt | 497.892 | 493.446 | 0 | 10 | 4.436 |
| Årets resultat | 500.665 | 498.283 | 27 | 38 | 2.317 |

Garantifondens resultat hidrørende fra renteindtægter og kursreguleringer fordeles mellem afdelinger i forhold til deres andel af de indbetalte bidrag med tillæg af akkumuleret resultat ved årets begyndelse. Nettorenteindtægter i forbindelse med dækningsvirksomhed tilfalder/betales af Pengeinstitutafdelingen, mens provisionsbetalinger fra tabsgarantier tilfalder Afviklingsafdelingen. Fællesomkostninger fordeles på afdelingerne i forhold til deres formue ved periodens begyndelse. Erstatningsudbetalinger, modtagne dividender samt direkte henførbare omkostninger medtages under den pågældende afdeling.

4 AFDELINGSOPDELT FORMUE

| t.DKK | Garanti- fonden I alt | Penge- institutaafd. | Realkredit- institutaafd. | Fondsmæg- lerafd. | Afviklingsafd. |
|--------------------------------------------------------------------|--------------------------|-------------------------|------------------------------|----------------------|------------------|
| Bidrag fra medlemmer | | | | | |
| Indbetalte bidrag pr. 1.1. 2011 | 684.971 | 680.000 | 2.500 | 2.471 | 0 |
| Årets reguleringer | -680.000 | -680.000 | 0 | 0 | 0 |
| Saldo pr. 31.12. 2011 | 4.971 | 0 | 2.500 | 2.471 | 0 |
| | | | | | |
| Afgivne indeståelser pr. 1.1. 2011 | 5.609.912 | 2.385.000 | 7.500 | 7.412 | 3.210.000 |
| Årets reguleringer | -498.000 | -498.000 | - | - | - |
| Saldo pr. 31.12. 2011 | 5.111.912 | 1.887.000 | 7.500 | 7.412 | 3.210.000 |
| Bidrag i alt pr. 31.12. 2011 | 5.116.883 | 1.887.000 | 10.000 | 9.883 | 3.210.000 |
| | | | | | |
| Akkumuleret resultat før indregning af forventet dividende: | | | | | |
| Saldo pr. 1.1. 2011 | 118.594 | 115.181 | 1.318 | 2.576 | -481 |
| Årets reguleringer | 680.000 | 680.000 | | | |
| Årets resultat | 500.665 | 498.283 | 27 | 38 | 2.317 |
| Saldo pr. 31.12. 2011 | 1.299.259 | 1.293.464 | 1.345 | 2.614 | 1.836 |
| | | | | | |
| Forventet dividende konkursboer | 450.000 | 450.000 | | | |
| | | | | | |
| Garantifondens/afdelingernes formue i alt | 6.866.142 | 3.630.464 | 11.345 | 12.497 | 3.211.836 |

Den aktuelle indeståelse fra institutterne er anført såvel under aktiver som passiver til pålydende værdi.

5 FORVENTET DIVIDENDE KONKURSBO

Konkursboet efter Capinordic Bank er skønsmæssigt opgjort til 450 mio. kr.

6 EVENTUALFORPLIGTELSE

Garantifonden har stillet en tabskaution overfor Finansiell Stabilitet A/S på afviklingen af Amagerbanken af 2011 A/S, Fjordbank Mors af 2011 A/S og Max Bank af 2011 A/S.

LEDELSESPÅTEGNING

Bestyrelsen har dags dato behandlet og godkendt årsregnskabet for 2011 for Garantifonden for Indskydere og Investorer.

Årsregnskabet aflægges efter lov om en garantifond for indskydere og investorer med tilhørende bekendtgørelse.

Det er vores opfattelse, at årsregnskabet giver et retvisende billede af Garantifondens aktiver, passiver og finansielle stilling pr. 31. december 2011 samt af resultatet af Garantifondens aktiviteter for regnskabsåret 1. januar - 31. december 2011.

Det er endvidere vores opfattelse, af ledelsesberetningen indeholder en retvisende redegørelse for udviklingen i Garantifondens aktiviteter og økonomiske forhold, årets resultat og Garantifondens finansielle stilling.

Det er ligeledes vores opfattelse, at Garantifondens dispositioner, der er omfattet af årsregnskabet, er i overensstemmelse med love og andre forskrifter samt med indgåede aftaler og sædvanlig praksis.

København, den 19. marts 2012

BESTYRELSEN

Charlotte Møller
formand

Ulrik Rammeskov Bang-Pedersen
næstformand

Jørgen A. Horwitz

Klaus Willerslev-Olsen

Ane Arnth Jensen

Claus N. Sørensen

Morten Bruun Pedersen

Tine Roed

DEN ANTAGNE INTERNE REVISIONS ERKLÆRINGER

TIL BESTYRELSEN FOR GARANTIFONDEN FOR INDSKYDERE OG INVESTORER

Påtegning på årsregnskabet

Vi har revideret årsregnskabet for Garantifonden for Indskydere og Investorer for perioden 1. januar til 31. december 2011, der omfatter anvendt regnskabspraksis, resultatopgørelse, balance og noter. Årsregnskabet er udarbejdet efter lov om en garantifond for indskydere og investorer med tilhørende bekendtgørelse.

Ledelsens ansvar for årsregnskabet

Ledelsen har ansvaret for udarbejdelsen af et årsregnskab, der giver et retvisende billede i overensstemmelse med lov om garantifond for indskydere og investorer med tilhørende bekendtgørelse. Ledelsen har endvidere ansvaret for den interne kontrol, som ledelsen anser for nødvendig for at udarbejde et årsregnskab uden væsentlig fejlinformation, uanset om denne skyldes besvigelser eller fejl, samt valg og anvendelse af en hensigtsmæssig regnskabspraksis og udøvelse af regnskabsmæssige skøn, som er rimelige efter omstændighederne.

Herudover er det ledelsens ansvar, at de dispositioner, der er omfattet af årsregnskabet, er i overensstemmelse med love og andre forskrifter samt med indgåede aftaler og sædvanlig praksis.

Revisors ansvar

Vores ansvar er at udtrykke en konklusion om årsregnskabet på grundlag af vores revision. Vi har udført revisionen i overensstemmelse med internationale standarder om revision og yderligere krav ifølge dansk revisorlovgivning samt god offentlig revisionskik, jf. rigsrevisorloven. Dette kræver, at vi overholder etiske krav samt planlægger og udfører revisionen for at opnå høj grad af sikkerhed for, om årsregnskabet er uden væsentlig fejlinformation.

En revision omfatter udførelse af revisionshandlinger for at opnå revisionsbevis for beløb og oplysninger i årsregnskabet. De valgte revisionshandlinger afhænger af revisors vurdering, herunder vurdering af risici for væsentlig fejlinformation i årsregnskabet, uanset om denne skyldes besvigelser eller fejl. Ved risikovurderingen overvejer revisor intern kontrol, der er relevant for Garantifondens udarbejdelse af et årsregnskab, der giver et retvisende billede. Formålet hermed er, at udforme revisionshandlinger, der er passende efter omstændighederne, men ikke at udtrykke en konklusion om effektiviteten af Garantifondens interne kontrol. En revision omfatter endvidere vurdering af, om ledelsens valg af regnskabspraksis er passende, om ledelsens regnskabsmæssige skøn er rimelige samt den samlede præsentation af årsregnskabet.

Revisionen omfatter desuden en vurdering af, om der er etableret forretningsgange og interne kontroller, der understøtter, at de dispositioner, der er omfattet af årsregnskabet, er i overensstemmelse med love og andre forskrifter samt med indgåede aftaler og sædvanlig praksis.

Det er vores opfattelse, at det opnåede revisionsbevis er tilstrækkeligt og egnet som grundlag for vores konklusion.

Revisionen har ikke givet anledning til forbehold.

Konklusion

Det er vores opfattelse, at årsregnskabet giver et retvisende billede af Garantifondens aktiver, passiver og finansielle stilling pr. 31. december 2011 samt af resultatet af Garantifondens aktiviteter for regnskabsåret 1. januar – 31. december 2011 i overensstemmelse med lov om en garantifond for indskydere og investorer med tilhørende bekendtgørelse.

Det er ligeledes vores opfattelse, at der er etableret forretningsgange og interne kontroller, der understøtter, at de dispositioner der er omfattet af årsregnskabet, er i overensstemmelse med love og andre forskrifter samt med indgåede aftaler og sædvanlig praksis.

Udtalelse om ledelsesberetningen

Vi har gennemlæst ledelsesberetningen. Vi har ikke foretaget yderligere handlinger i tillæg til den udførte revision af årsregnskabet. Det er på denne baggrund vores opfattelse, at oplysningerne i ledelsesberetningen er i overensstemmelse med årsregnskabet.

København, den 19. marts 2012

KPMG

Statsautoriseret Revisionspartnerselskab

Lars Rhod Søndergaard
statsaut. revisor

Bent-Ole Byg
statsaut. revisor

DEN UAFHÆNGIGE REVISORS PÅTEGNING

TIL BESTYRELSEN FOR GARANTIFONDEN FOR INDSKYDERE OG INVESTORER

Vi har revideret årsrapporten for Garantifonden for Indskydere og Investorer for regnskabsåret 1. januar - 31. december 2011 omfattende ledelsespåtegning, ledelsesberetning, anvendt regnskabspraksis, resultatopgørelse, balance og noter. Årsrapporten aflægges efter lov om en garantifond for indskydere og investorer med tilhørende bekendtgørelser.

Vi betragter med denne påtegning revisionen af årsrapporten for 2011 som afsluttet. Rigsrevisionen kan dog tage spørgsmål vedrørende dette og tidligere regnskabsår op til yderligere undersøgelser. I den forbindelse kan der fremkomme nye oplysninger, som kan give anledning til, at konkrete forhold, der er behandlet ved denne påtegning, bliver vurderet på ny.

Ledelsens ansvar for årsrapporten

Ledelsen har ansvaret for at udarbejde og aflægge en årsrapport, der giver et retvisende billede i overensstemmelse med lov om en garantifond for indskydere og investorer med tilhørende bekendtgørelser. Ledelsen har endvidere ansvaret for at udforme, implementere og opretholde interne kontroller, der er relevante for at udarbejde en årsrapport, der giver et retvisende billede uden væsentlig fejlinformation, uanset om fejlinformationen skyldes besvigelser eller fejl, samt for valg og anvendelse af en hensigtsmæssig regnskabspraksis og udøvelse af regnskabsmæssige skøn, som er rimelige efter omstændighederne. Herudover er det ledelsens ansvar, at de dispositioner, der er omfattet af årsrapporten, er i overensstemmelse med love og andre forskrifter samt med indgåede aftaler og sædvanlig praksis.

Revisors ansvar og den udførte revision

Vores ansvar er at udtrykke en konklusion om årsrapporten på grundlag af vores revision. Vi har udført vores revision i overensstemmelse med god offentlig revisions-skik, jf. lov om revisionen af statens regnskaber m.m. Dette indebærer, at det ved revisionen er efterprøvet, om regnskabet er rigtigt, dvs. uden væsentlige fejl og mangler, og om de dispositioner, der er omfattet af regnskabsaflæggelsen, er i overensstemmelse med love og andre forskrifter samt med indgåede aftaler og sædvanlig praksis.

En revision omfatter handlinger for at opnå revisionsbevis for de beløb og oplysninger, der er anført i årsrapporten. De valgte handlinger afhænger af revisors vurdering, herunder vurderingen af risikoen for væsentlig fejlinformation i årsrapporten, uanset om fejlinformationen skyldes besvigelser eller fejl. Ved risikovurderingen overvejer revisor interne kontroller, der er relevante for Garantifondens udarbejdelse af en årsrapport, der giver et retvisende billede. Formålet hermed er at udforme revisionshandling, der er passende efter omstændighederne, men ikke at udtrykke en konklusion om effektiviteten af Garantifondens interne kontrol. En revision omfatter endvidere vurdering af, om ledelsens valg af regnskabspraksis er passende, og om ledelsens regnskabsmæssige skøn er rimelige, samt en vurdering af den samlede præsentation af årsrapporten. Revisionen omfatter desuden en vurdering af, om der er etableret forretningsgange og interne kontroller, der understøtter, at de dispositioner, der er omfattet af regnskabet, er i overensstemmelse med love og andre forskrifter samt med indgåede aftaler og sædvanlig praksis.

Det er vores opfattelse, at det opnåede revisionsbevis er tilstrækkeligt og egnet som grundlag for vores konklusion.

Revisionen har ikke givet anledning til forbehold.

Konklusion

Det er vores opfattelse, at årsrapporten giver et retvisende billede af Garantifondens aktiver, passiver og finansielle stilling pr. 31. december 2011 samt af resultatet af Garantifondens aktiviteter for regnskabsåret 1. januar - 31. december 2011 i overensstemmelse med lov om en garantifond for indskydere og investorer med tilhørende bekendtgørelser. Det er ligeledes vores opfattelse, at der er etableret forretningsgange og interne kontroller, der understøtter, at de dispositioner, der er omfattet af regnskabet, er i overensstemmelse med love og andre forskrifter samt med indgåede aftaler og sædvanlig praksis.

København, den 19. marts 2012

RIGSREVISIONEN

Annie Nørskov
Rigsrevisor

Tina M. Laigaard
Kontorchef